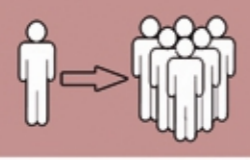


Sociale

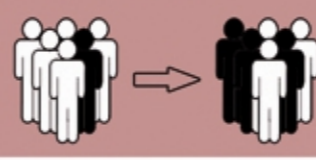
Punti di forza

- Costante crescita della popolazione: 20.390 abitanti (2009) e incremento +1.277 abitanti dal 2001 al 2011
- 6,32% della popolazione provinciale
- 4° comune della provincia per popolazione
- 84% delle famiglie nel centro urbano



Punti di debolezza

- Incremento di popolazione straniera: 2.352 unità (2009)=11,53% della popolazione contro il 2% della media provinciale
- Aumento e diversificazione delle domande sociali per le necessità degli immigrati
- Abbandono del centro storico da parte di consistenti quote della popolazione autoctona



Minacce

- Segregazione territoriale, esplosione di tensioni fra autoctoni e immigrati, fra immigrati e istituzioni, fra immigrati stessi
- Perdita di popolazione del centro storico

Opportunità e input progettuali

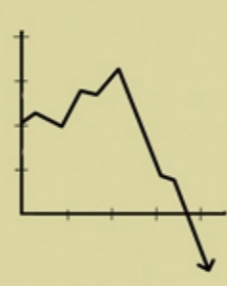
- Soluzioni congiunte di problemi sociali (scuola, casa, etc.) dei residenti e degli immigrati
- Incremento di settori economici quali l'agricoltura, il turismo ed i servizi grazie alla maggiore disponibilità di nuova forza lavoro con conseguente controllo della disoccupazione

Produttivo

- 2.106 imprese = 15% della provincia
- Servizi energetici di produzione, distribuzione e vendita di energia elettrica, servizio idrico integrato e mobilità urbana gestiti dall'ASSM (Azienda Specializzata Settore Multiservizi)



- Calo degli occupati nel settore manifatturiero
- Assenza di forme associative di tutela, vendita e promozione dei prodotti tipici locali
- Prodotti di alta qualità ma a costi elevati
- Acquisto di materie prime o merce dall'estero da parte delle aziende
- Ormai inadeguata localizzazione di aziende come cartiera e fonderia



- Riduzione della vendita dei prodotti del settore primario
- Diffidenza e difficoltà delle imprese nel rinnovarsi
- Indebolimento complessivo del comparto produttivo
- "Internazionalizzazione difensiva" ma impoverimento della qualità occupazionale
- Logiche speculative e immobiliari, piuttosto che commerciali, provocano eccessiva proliferazione di strutture commerciali



- Gestione ambientale delle aree industriali
- Struttura per la vendita diretta dei prodotti agricoli (mercato coperto)
- Evitare lo spostamento del mercato dal Centro Storico ai Centri Commerciali
- Migliore qualità insediativa della zona produttiva

Ambientale e paesaggio

- Risorse nel territorio ai fini energetici (Fiume Chienti, Biomassa, ...)
- 3 centraline di energia elettrica: Centrale del lago delle Grazie, Centrale nei pressi di Contrada Planarucci e Centrale in contrada La Rancia.
- Progetti per il risparmio energetico e la produzione di energie da fonti rinnovabili
- Impianti di cogenerazione, fotovoltaico e pannelli solari (scuole)
- Settore idrico potenzabile



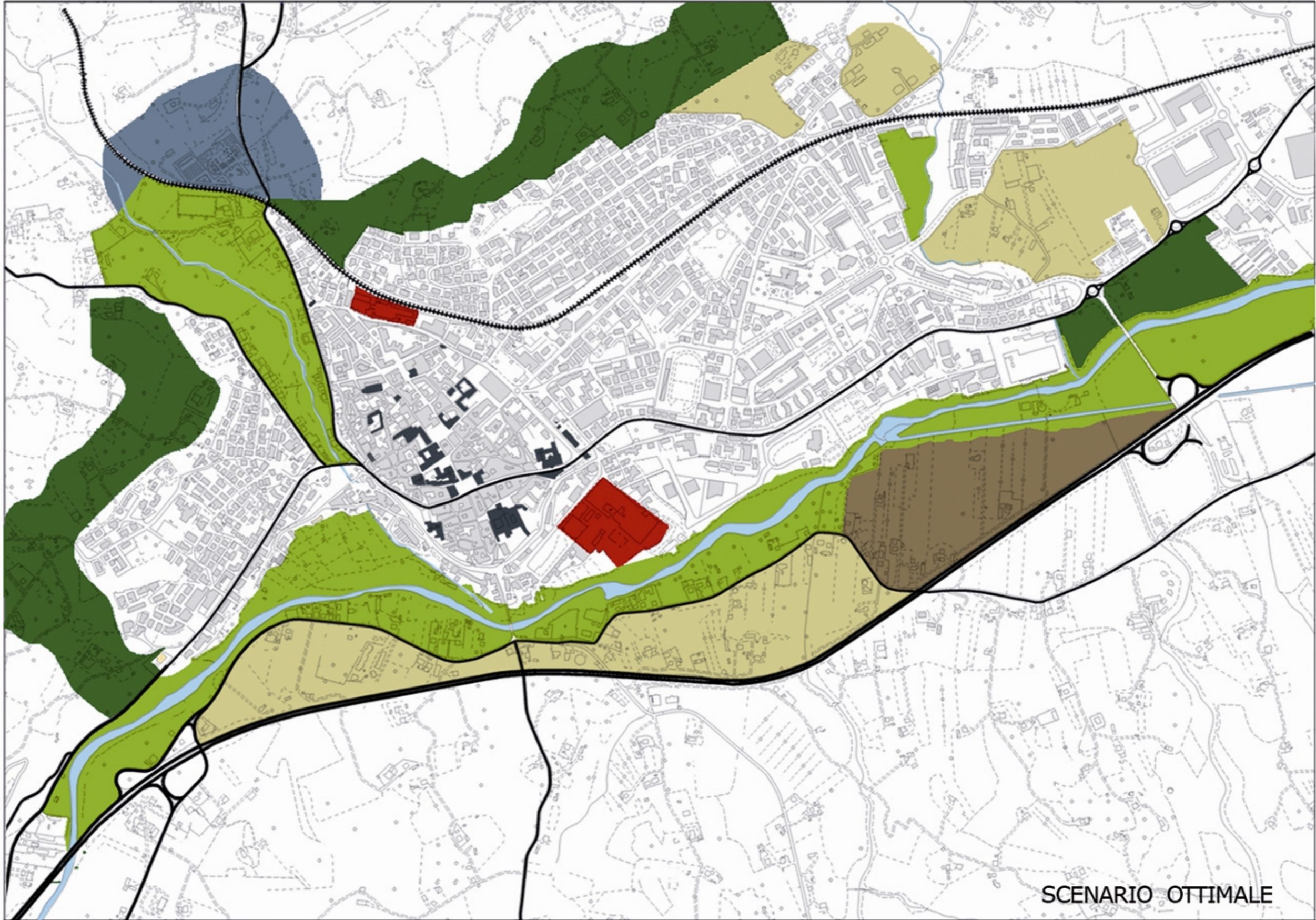
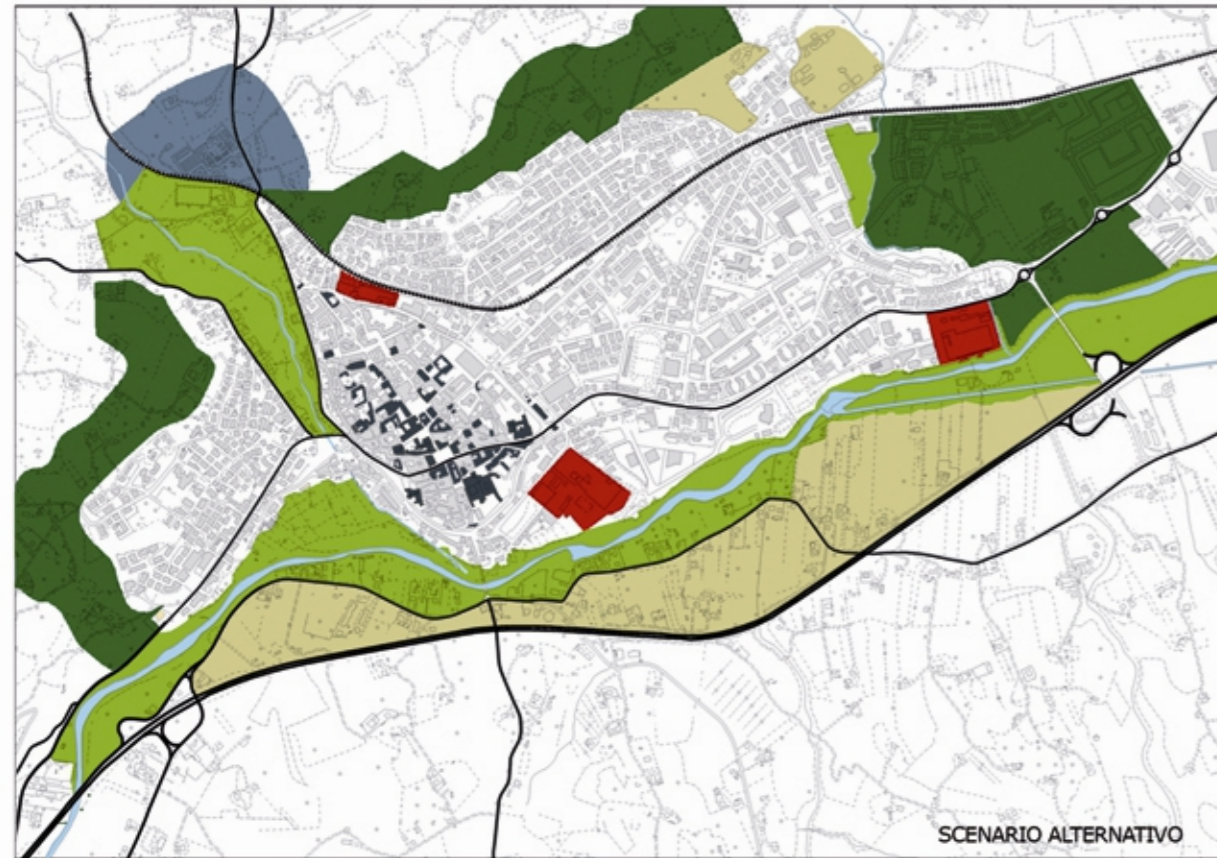
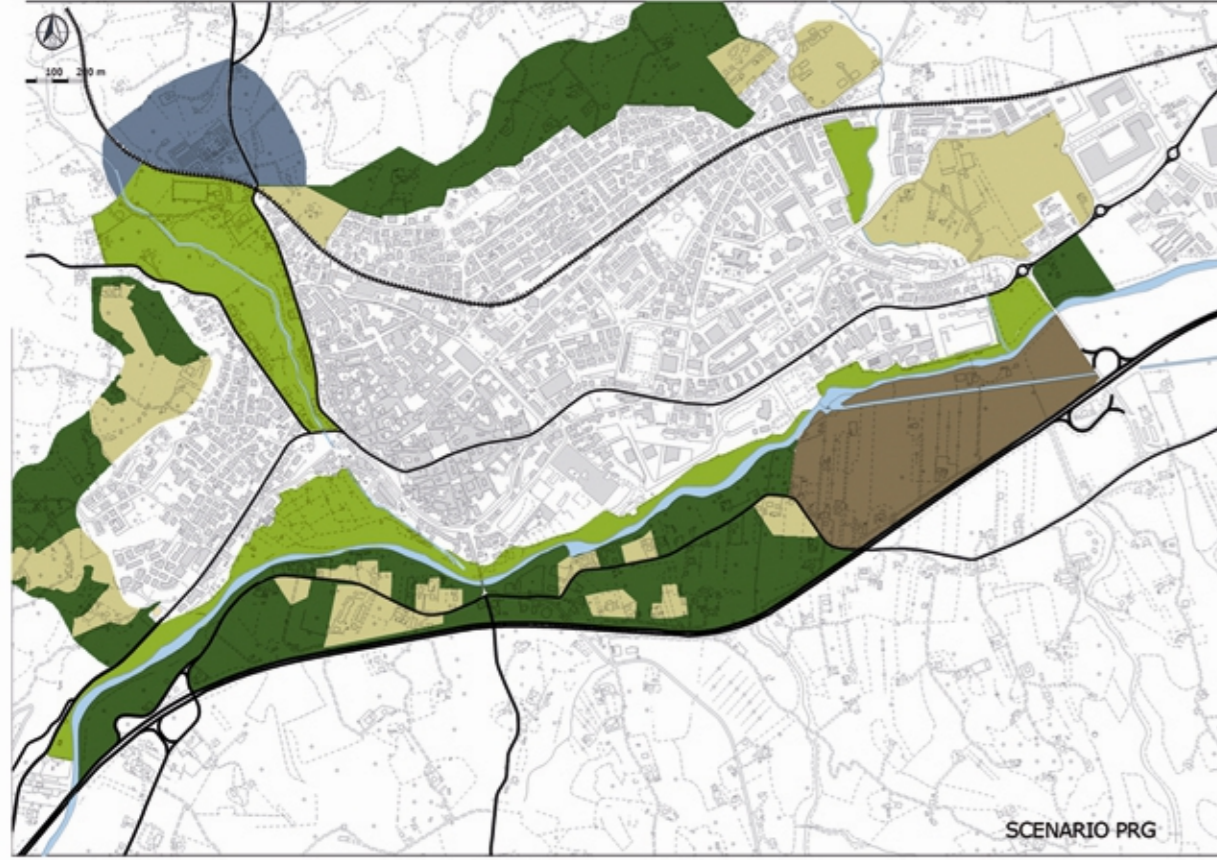
- Classe "Alta" (livello 5) per la qualità dell'aria e le emissioni in atmosfera
- Grado di sismicità 2
- Assenza di pianificazione provinciale e di zonizzazioni in materia di energia



- Incremento del consumo di suolo
- "Dipendenza" energetica dall'esterno



- Fiume Chienti come elemento di collegamento ecologico costa-montagna
- Produzione di energie da fonti energetiche rinnovabili: impianti a biomassa nelle aziende agricole, impianti a biomassa che utilizzano come combustibili fanghi organici, produzioni agricole, deiezioni suine; scarti del legno.



- area nuovi impianti
- potenziamento del verde
- cittadella dello sport
- area di rispetto fluviale
- area di rispetto cimiteriale
- edificato esistente
- vincoli e tutele del centro storico
- industria da delocalizzare
- strade esistenti
- strade di progetto
- ferrovia
- pista ciclabile

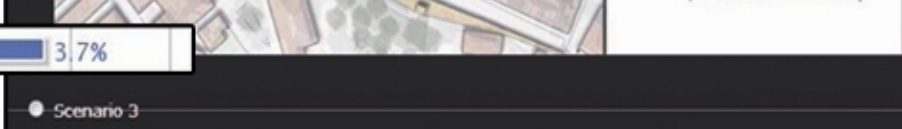
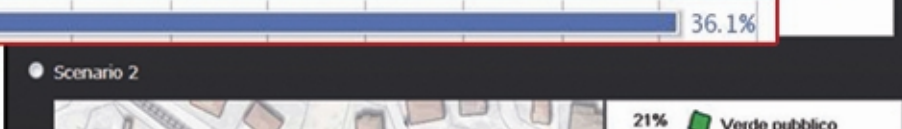


Area mista Fioretti
Dalle analisi (sondaggio, interviste, ecc) abbiamo verificato che alla Metallurgia Fioretti S.p.A. non è stata rinnovata l'autorizzazione alle emissioni in atmosfera da parte della Provincia, in seguito alla valutazione tecnica dell'ARPA e al parere sfavorevole del Comune. Abbiamo quindi deciso di recuperare completamente l'area effettuando lavori di bonifica e di ricostruzione rispettando gli standard urbanistici che prevedono residenze, verde e spazi di interesse comune.



Ti proponiamo diversi scenari dell'area Fioretti. Scegli quello che preferisci.
Verde pubblico - Parchi/Giardini/Area gioco
Residenziale - Cobonacce/Case unifamiliari/Case plurifamiliari
Commerciale - Piccola distribuzione (prodotti locali)/Uffici
Interesse comune - Ristorazione/Cultura e Informazione/Spettacolo
Sport - Palestra

(Una percentuale minore dell'utilizzo della superficie, a beneficio del verde per esempio, implica la costruzione di palazzi + alti; viceversa edificare maggiormente l'area induce a non realizzare edifici multifamiliari)



Area speciale Gabrielli/Politeama
Dalle analisi (sondaggio, interviste, ecc) abbiamo deciso di includere anche queste due aree nel nostro progetto, prevedendo un recupero conservativo degli edifici. Ipotizzando scenari alternativi, ti diamo l'opportunità di scegliere la loro futura funzione.



Quale funzione preferisci per il Politeama?*

- Centro giovanile
- Struttura polivalente (mostre/convegni/concerti ecc)
- Cinema d'essai (proiezione per un pubblico non di massa)
- Ricettiva
- Sede Liceo Coreutico
- Uffici per associazioni o Co-working
- Galleria d'arte o Museo

Quale funzione preferisci per l'ex Gabrielli?*

- Centro giovanile
- Ricettiva
- Struttura polivalente (mostre/convegni/concerti ecc)
- Laboratorio artigianale
- Sede Liceo Coreutico
- Uffici per associazioni o Co-working
- Galleria d'arte o Museo dell'artigianato

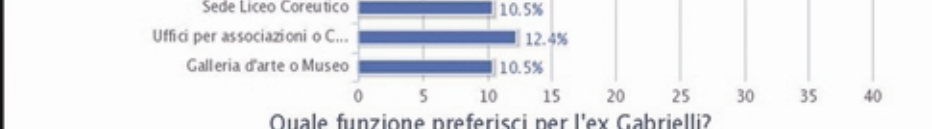
Area filiera Cartiera
Dalle analisi (sondaggio, interviste, ecc) abbiamo verificato che la Tolentino S.r.l. si differenzia dalla Metallurgia Fioretti per emissioni e per caratteristiche ambientali (AIA, autorizzazione idrologica ambientale). Le due aziende rappresentano quindi due casi molto diversi in fatto di inquinamento ambientale, obiettivo la cartiera si è impegnata e si impegnerà nella realizzazione di opere per migliorare la convivenza con i cittadini. Per questi motivi non prevediamo la demolizione dell'edificio ma l'integrazione della stessa nel tessuto urbano tramite delle aree filiere, permettendo di mitigare la presenza della cartiera e dare un collegamento diretto della città al fiume.



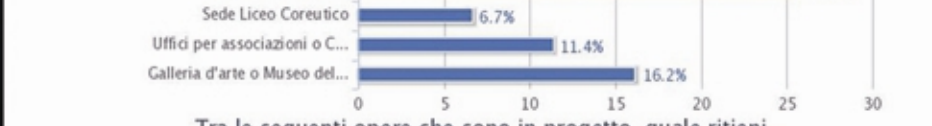
Tra le seguenti opere che sono in progetto, quale ritieni prioritaria?*

- Rifacimento facciata
- Area verde-ripari
- Area commerciale
- Pista ciclabile (collegamento parco fluviale-centro)
- Copertura del depuratore

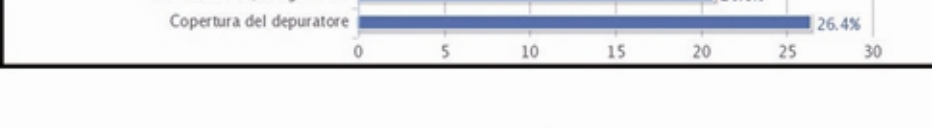
Quale funzione preferisci per il Politeama?



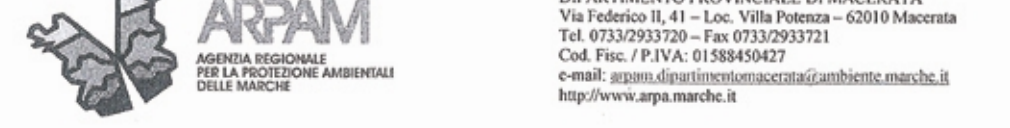
Quale funzione preferisci per l'ex Gabrielli?



Tra le seguenti opere che sono in progetto, quale ritieni...



1. di rilasciare l'Autorizzazione Integrata Ambientale ai sensi della Direttiva 96/61/CE e del D.Lgs. 18 febbraio 2005, n. 59, alla ditta Tolentino S.r.l., con sede legale in Comune di Istrana (TV), Località Ospedaletto, Via Castellana, 88, per l'esercizio dell'impianto destinato alla fabbricazione di carta e cartone con capacità di produzione superiore a 20 tonnellate al giorno, sito nel Comune di Tolentino (MC), Via Borgo Cartiere, 20.



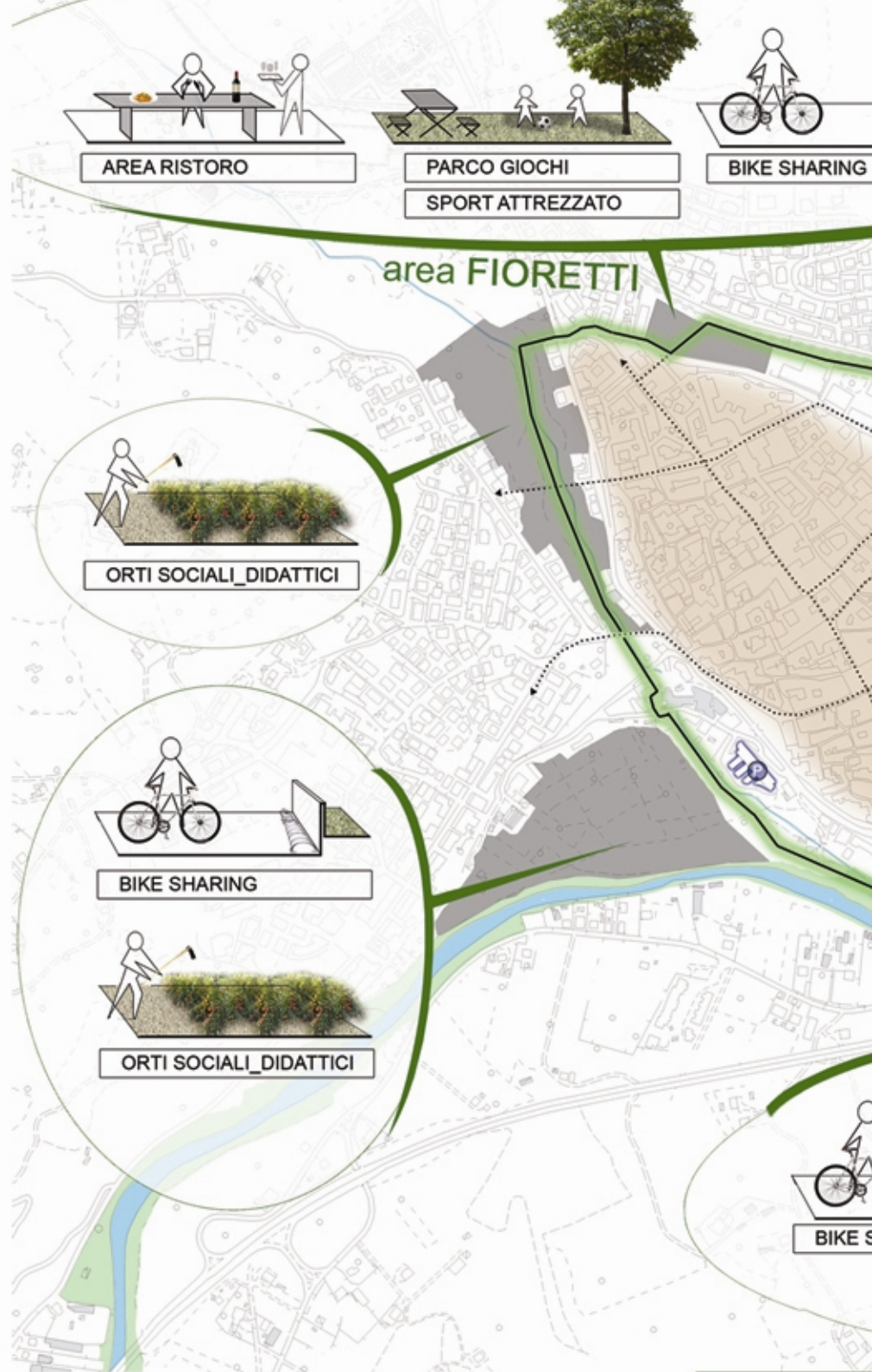
La ditta "TOLENTINO S.r.l." è in possesso di Autorizzazione Integrata Ambientale ai sensi del D.Lgs. n. 59/05, con Decreto Regionale n. 21 VAA_08 del 30.08.2008; la stessa è accessibile al seguente link: <http://www.norme.marche.it/attivite/ViewDoc.aspx?docnum=141472>.



DIPARTIMENTO DI PREVENZIONE Servizio Igiene e Sanità Pubblica
Prot. n. 2464 8815884-11/88/2010-C.L.151-Macerata, 5 AGO. 2010

Oggetto: segnalazioni inconvenienti cartiera "Tolentino S.r.l."

Dal sopralluogo, che ha riguardato sia aspetti concernenti la tutela e la sicurezza dei lavoratori, che aspetti prettamente legati alla attività produttiva della Azienda, si è evidenziato che il ciclo produttivo, la tecnologia applicata e i prodotti utilizzati sono rimasti sostanzialmente invariati rispetto al passato.



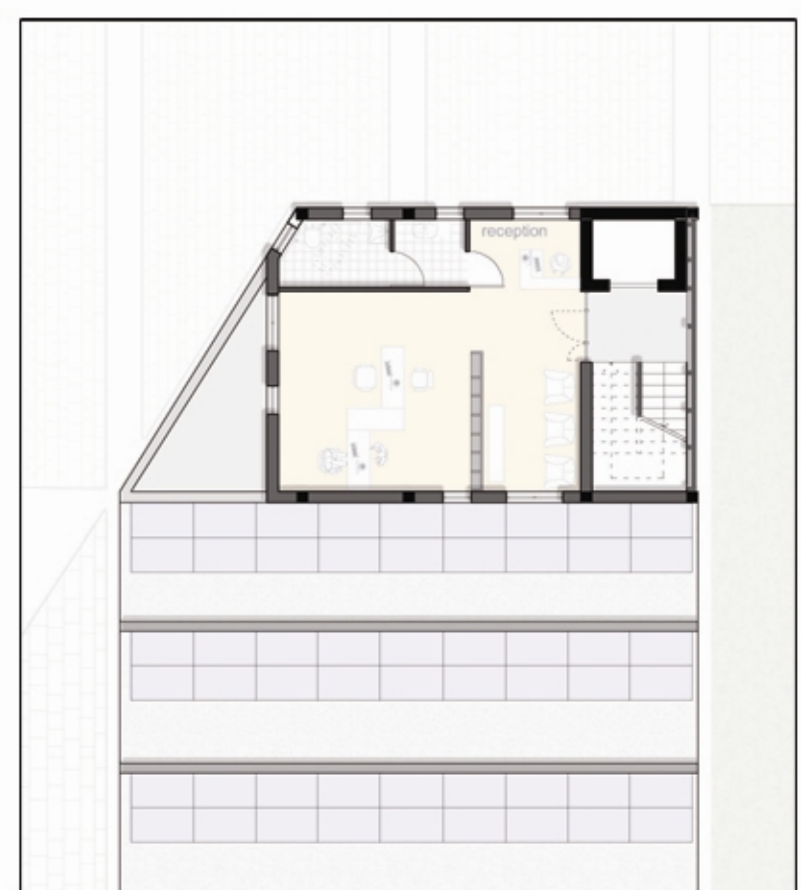
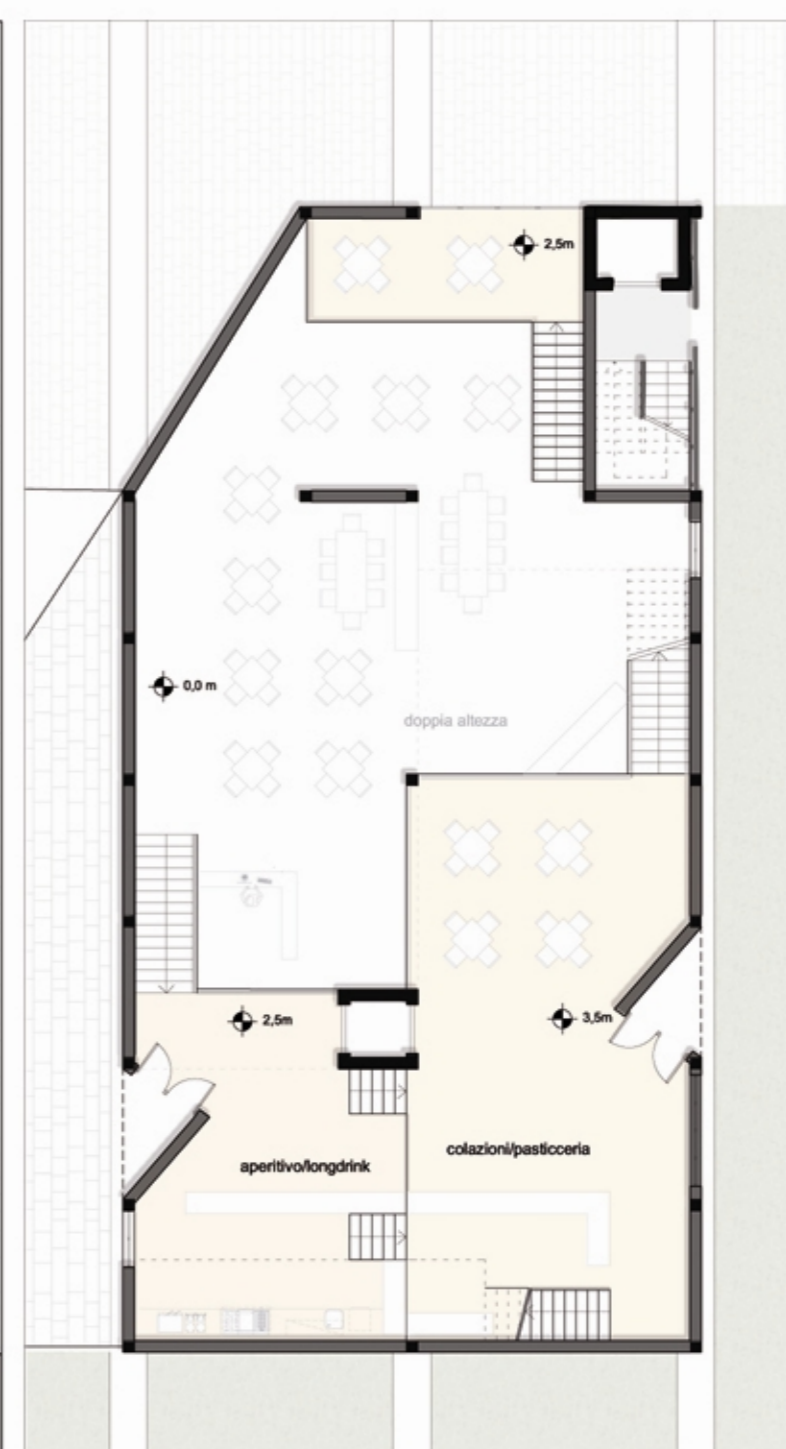
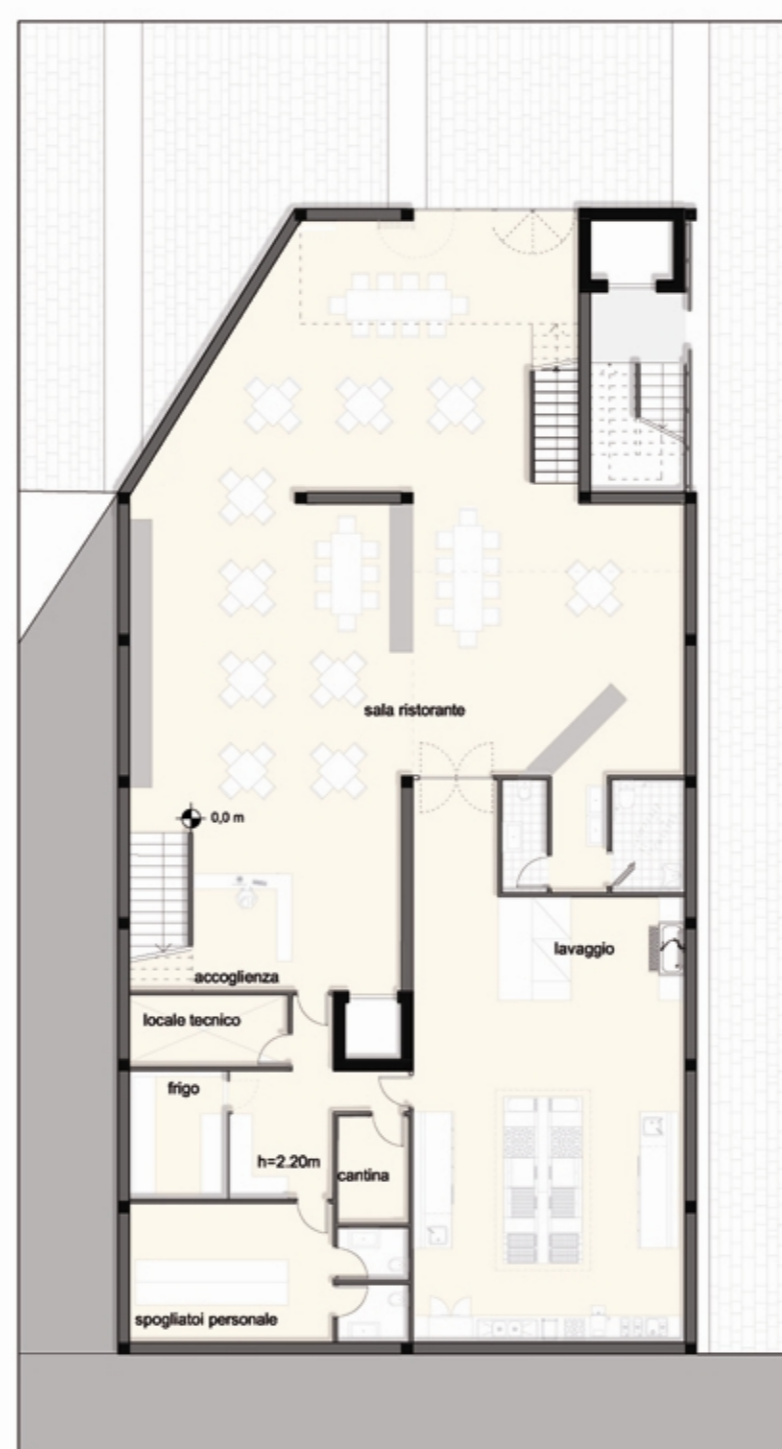
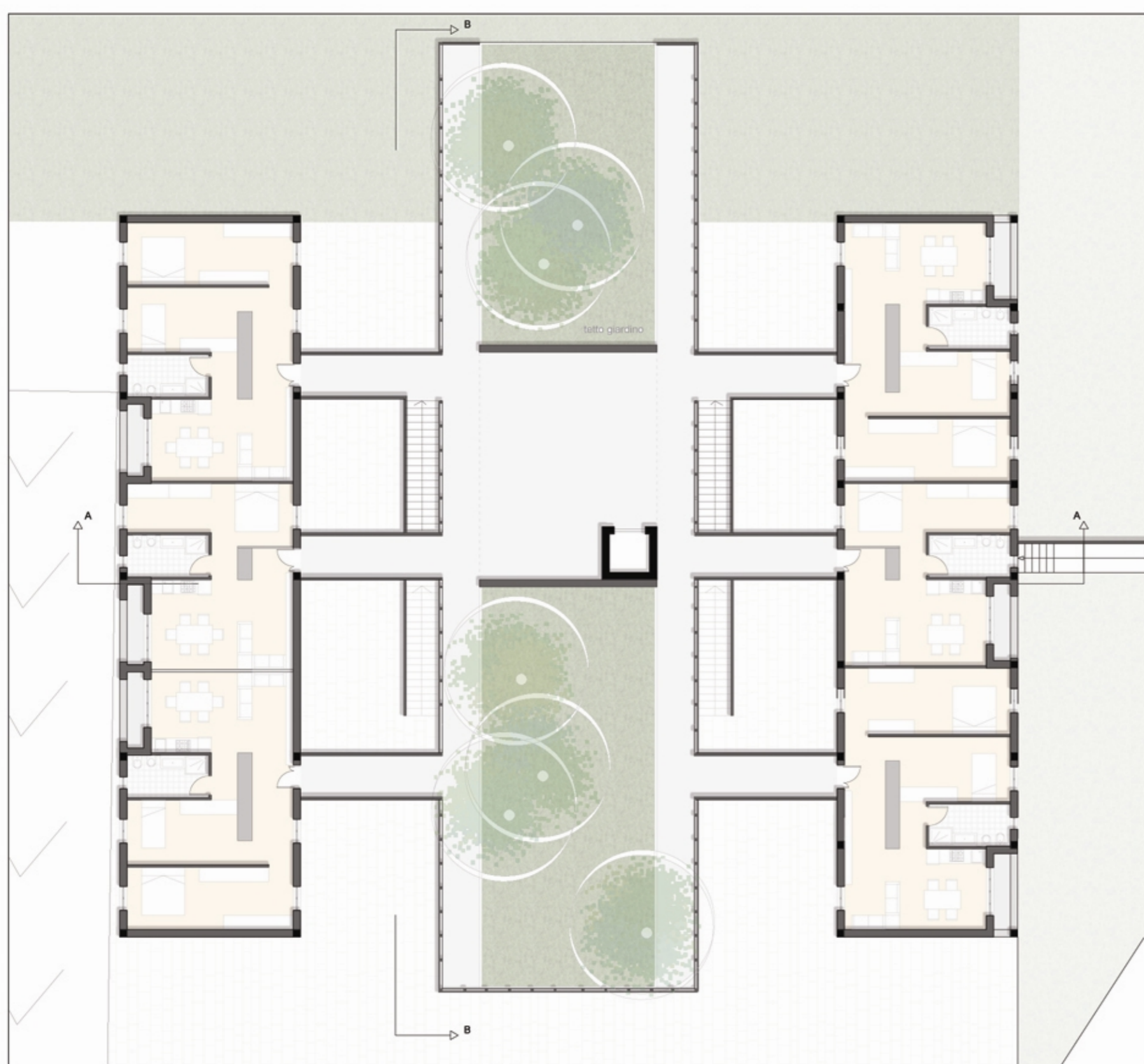
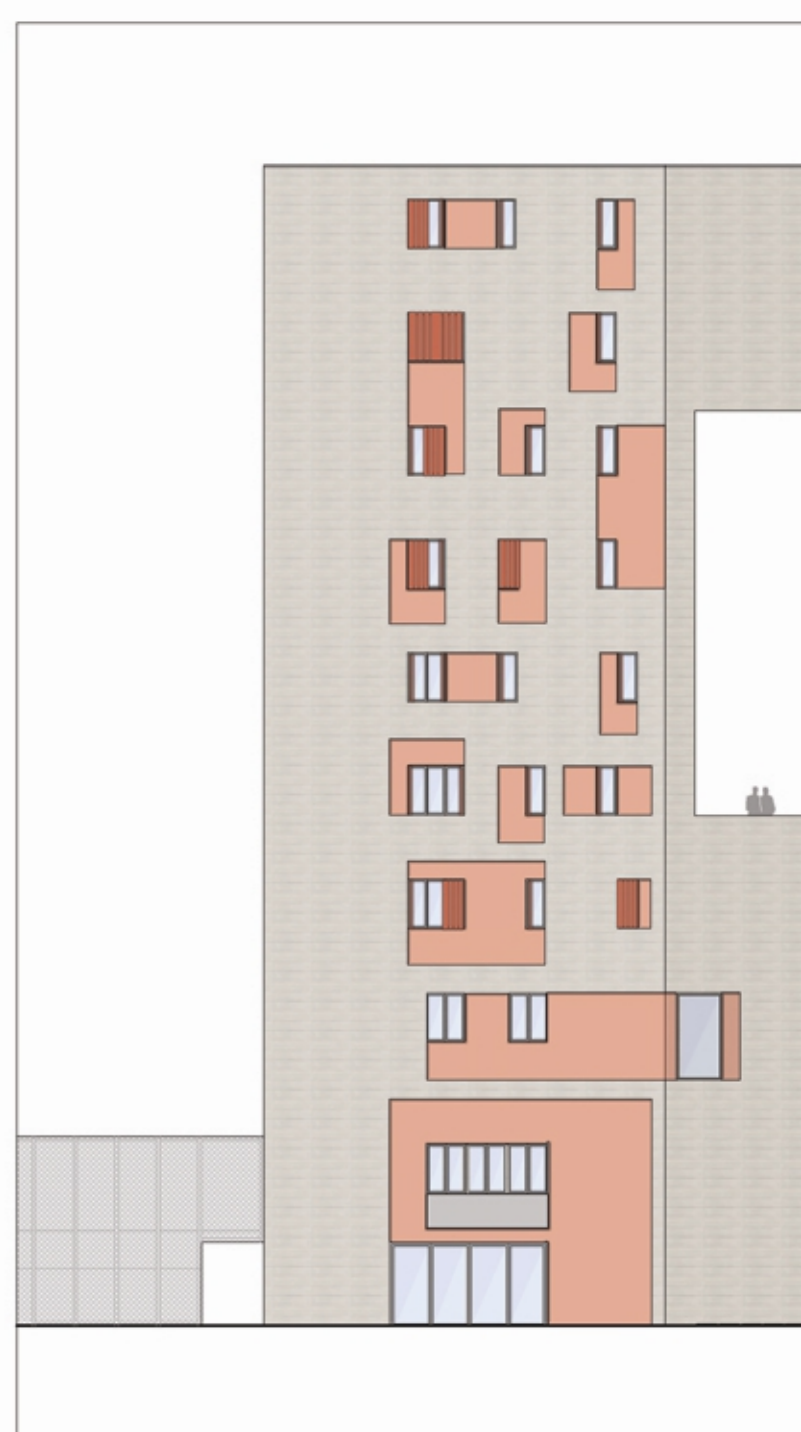
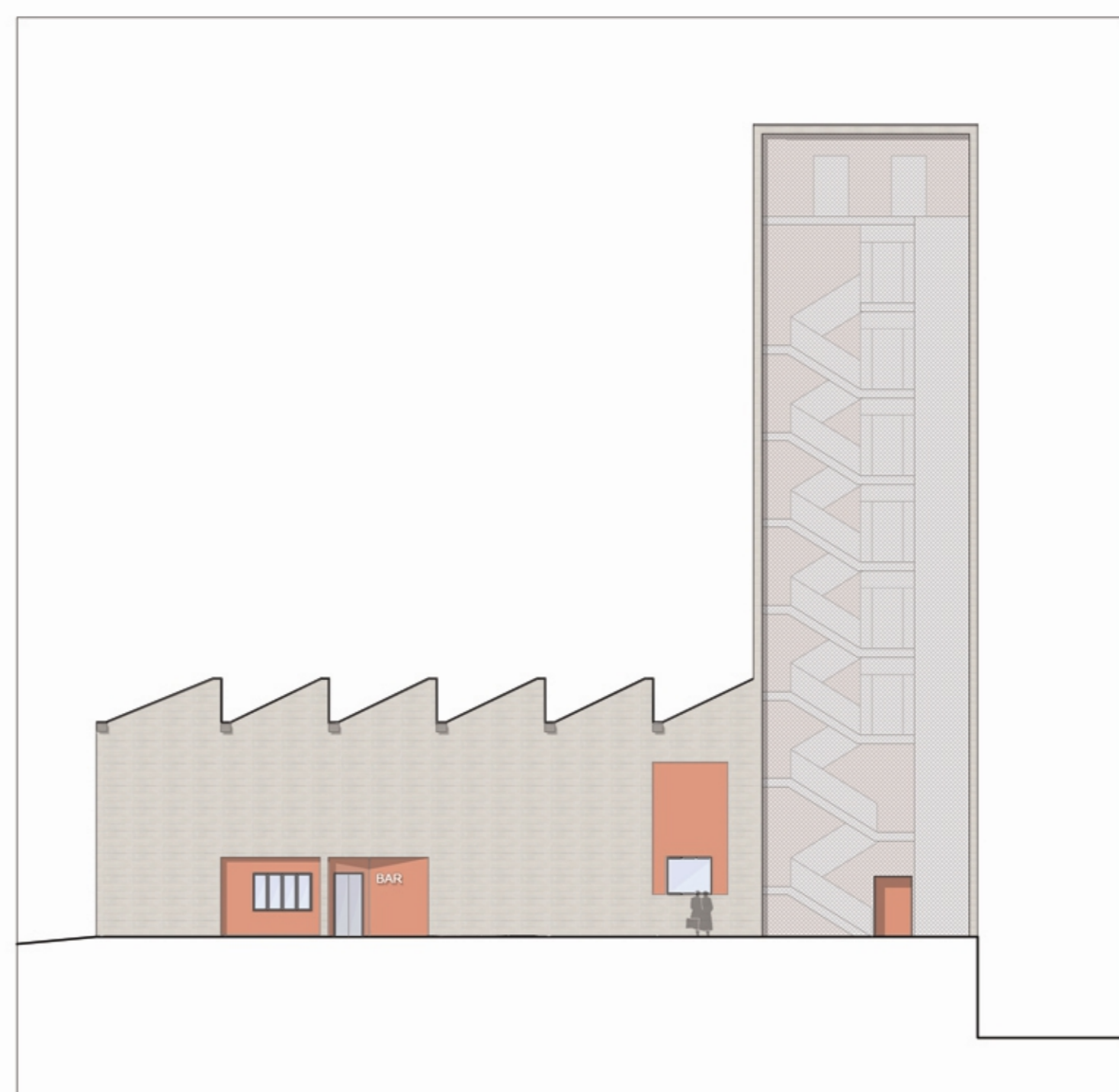
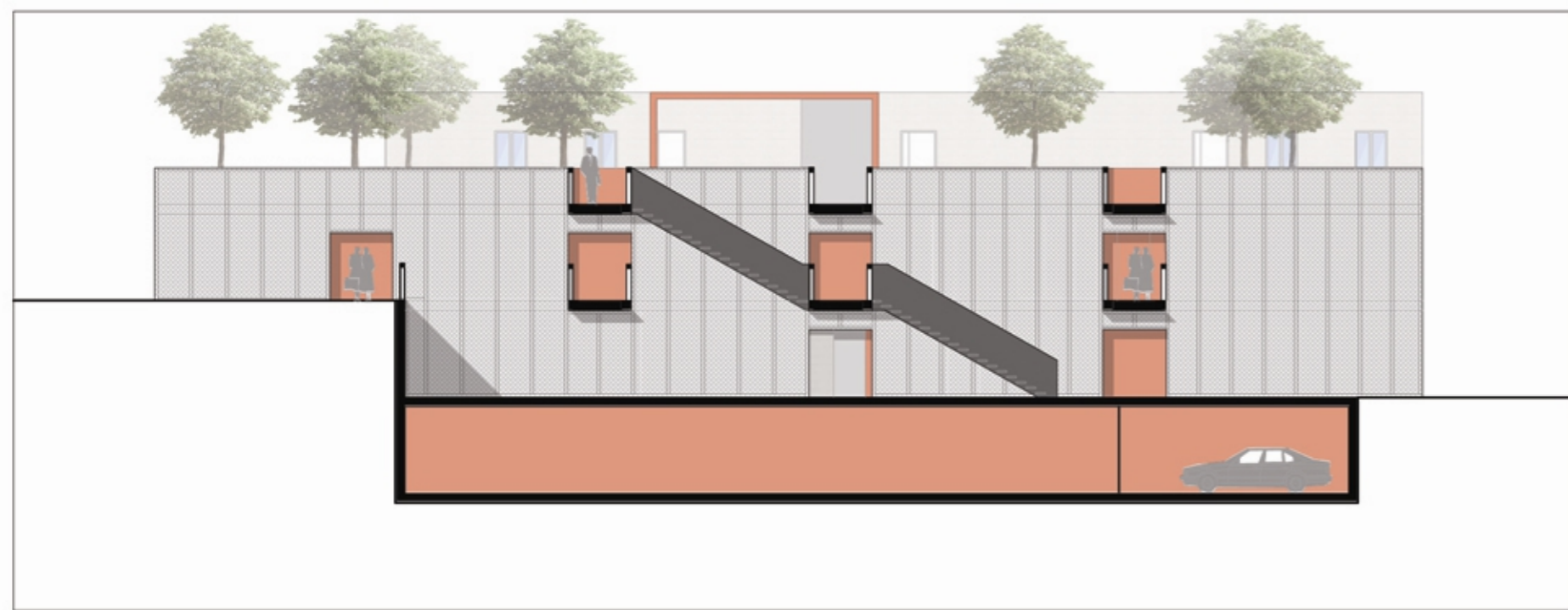
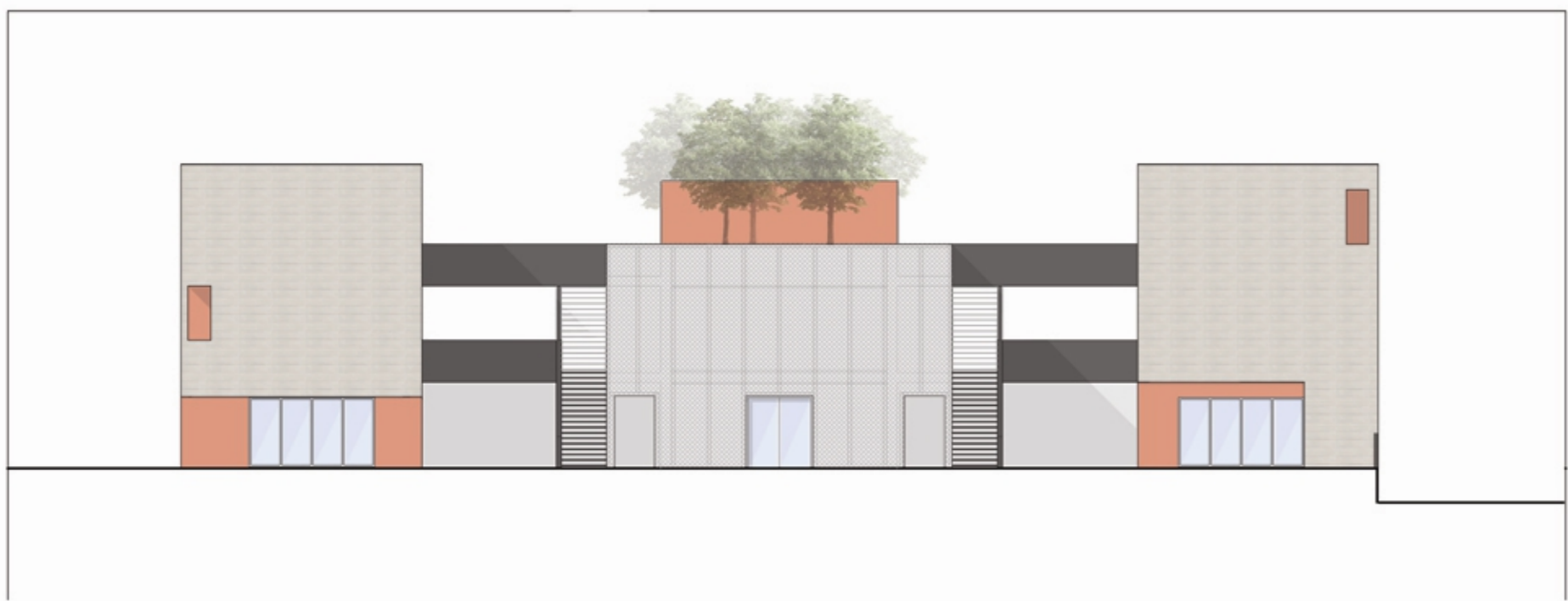
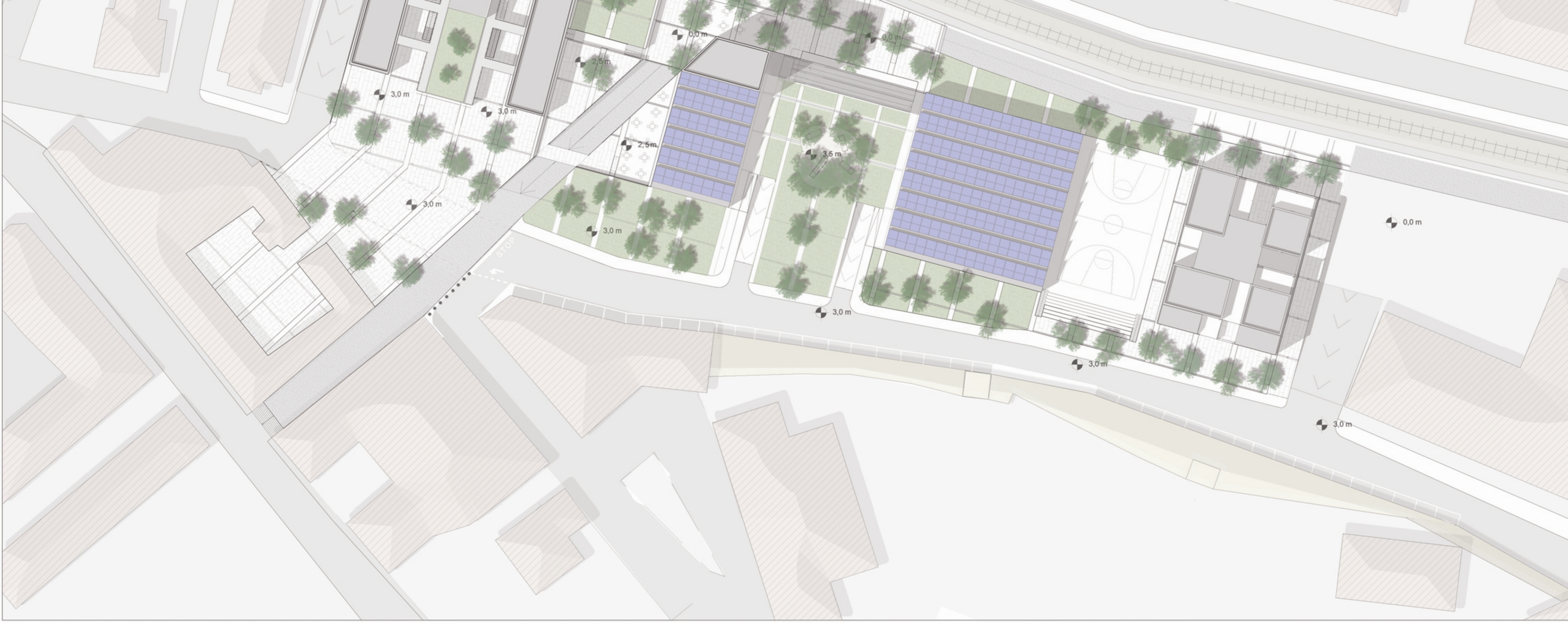
Oggetto: FONDERIA METALLURGICA FIORETTI S.P.A. - STABILIMENTO IN V.LE XXX GIUGNO

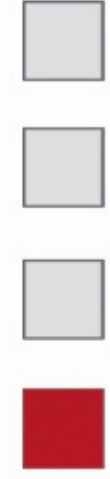
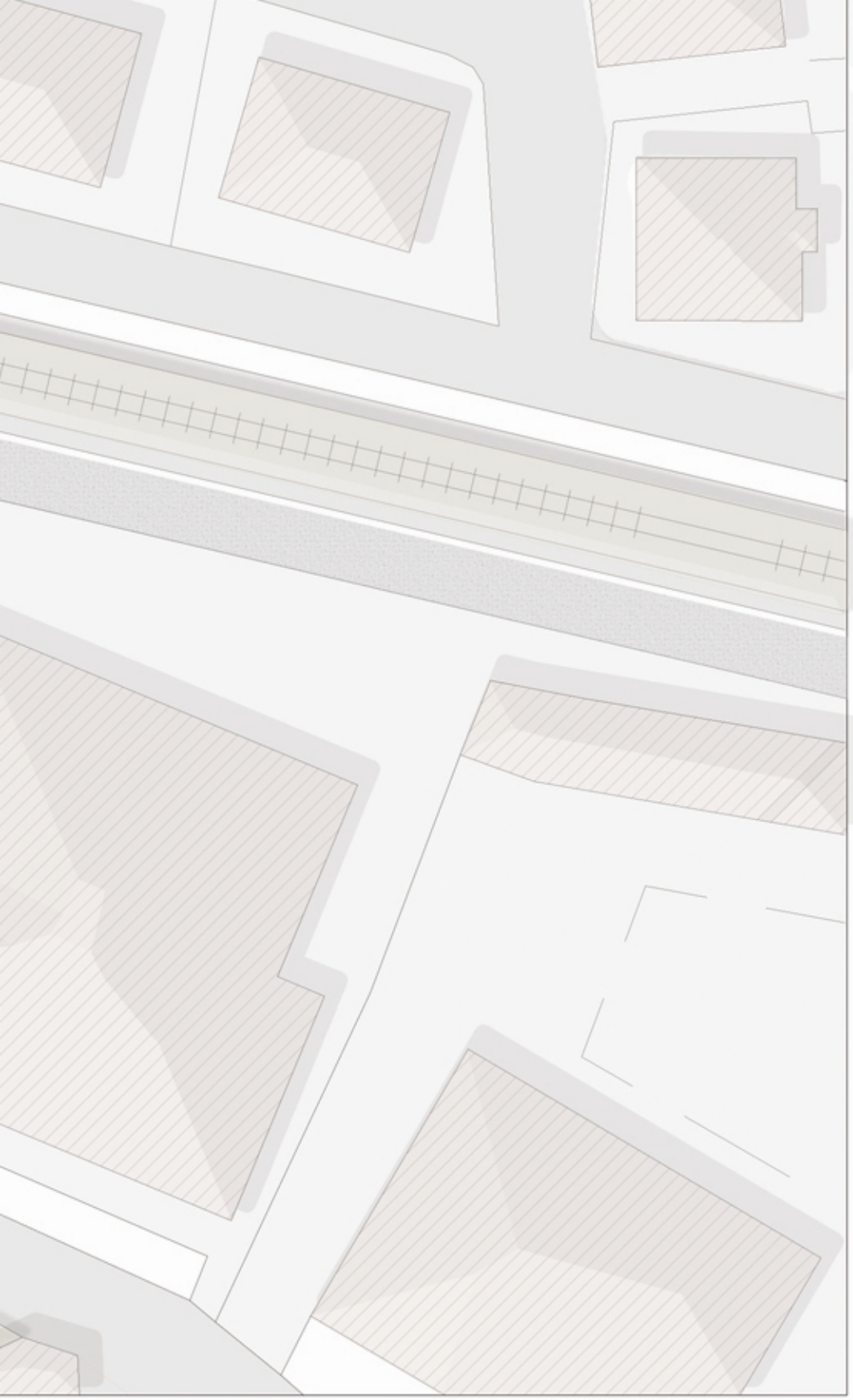
1) ESPRIMERE PARERE NEGATIVO, per le motivazioni illustrate in premessa, al rilascio da parte della Provincia di Macerata del rinnovo dell'Autorizzazione alle emissioni in atmosfera, alla ditta Metallurgia Fioretti S.p.A., dello stabilimento sito in Tolentino in V.le XXX Giugno n. 70;

Macerata, 19/10/2012
OGGETTO: Domanda di autorizzazione ai sensi dell'art.281 comma 1 del D.lgs. n. 152/2006 per l'adeguamento di uno stabilimento che produce emissioni in atmosfera. Ditta METALLURGICA FIORETTI SPA

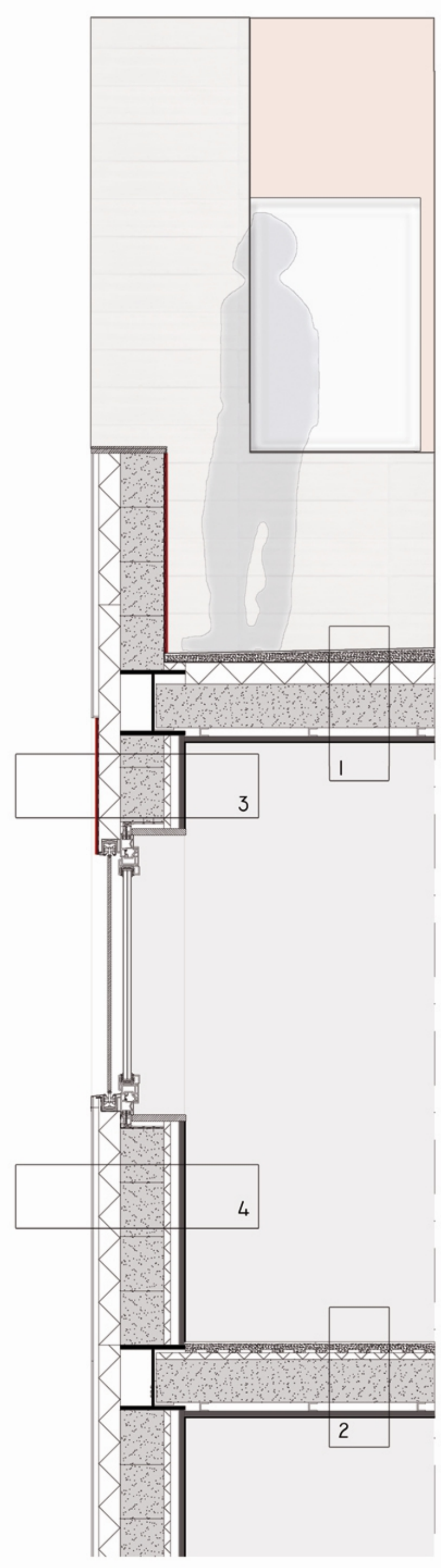
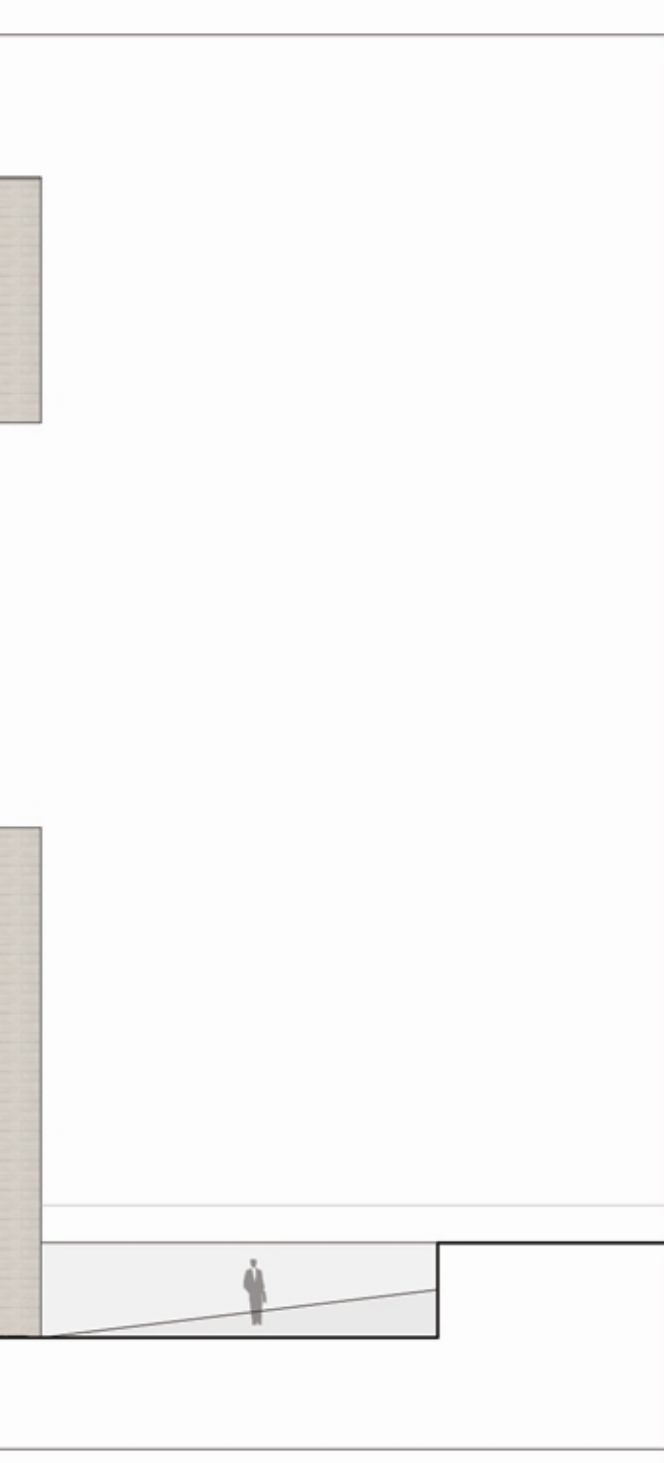
Si comunica, ai sensi dell'art. 10 bis della L. 241/90, che la valutazione tecnica dell'ARPA (la quale evidenzia la mancanza di informazioni fondamentali a fini istruttori) e il parere sfavorevole del Comune (inerente gli aspetti urbanistici e igienico-sanitari) costituiscono motivo ostativo all'accoglimento della domanda di autorizzazione presentata.







SEZIONE I:20



PARTIZIONI ORIZZONTALI

- 1
- _GRES PORCELLANATO SP. 10 MM
 - _SOTTOFONDO CALCESTRUZZO ALLEGGERITO SP. 40 MM
 - _GUAINA BITUMINOSA IMPEARMIBILIZZANTE SP. 3 MM
 - _PANNELLO ISOLANTE IN SUGHERO SP. 100 MM
 - _BLOCCO YTONG SP. 200 MM
 - _PROFILO UPN SP. 40 MM
 - _CAMERA D'ARIA SP. 40 MM
 - _LASTRA DI CARTONGESSO SP. 25 MM
 - _INTONACO SP. 5 MM

FATTORE DI DECREMENTO (ATTENUAZIONE)	0,122	FD [-]
RITARDO FATTORE DI DECREMENTO (SFASAMENTO)	14,93	ϕ [H]
TRASMITTANZA TERMICA PERIODICA	0,029	YIE [W/M2K]

- 2
- _GRES PORCELLANATO SP. 10 MM
 - _SOTTOFONDO CALCESTRUZZO ALLEGGERITO SP. 40 MM
 - _PANNELLO RADIANTE SP. 30 MM
 - _BLOCCO YTONG SP. 200 MM
 - _PROFILO UPN SP. 40 MM
 - _CAMERA D'ARIA SP. 25 MM
 - _LASTRA DI CARTONGESSO SP. 40 MM
 - _INTONACO SP. 5 MM

CHIUSURE VERTICALI

- 3
- _INTONACO SP. 5 MM
 - _GUAINA BITUMINOSA IMPEARMIBILIZZANTE SP. 3 MM
 - _PANNELLO ISOLANTE IN SUGHERO SP. 100 MM
 - _BLOCCO YTONG SP. 200 MM
 - _PANNELLO ISOLANTE IN SUGHERO SP. 30 MM
 - _CAMERA D'ARIA SP. 25 MM
 - _PROFILO UPN SP. 70 MM
 - _LASTRA DI CARTONGESSO SP. 25 MM
 - _INTONACO SP. 5 MM

FATTORE DI DECREMENTO (ATTENUAZIONE)	0,074	FD [-]
RITARDO FATTORE DI DECREMENTO (SFASAMENTO)	15,43	ϕ [H]
TRASMITTANZA TERMICA PERIODICA	0,015	YIE [W/M2K]

- 4
- _LASTRA IN FIBROCEMENTO SP. 0,8 MM
 - _PROFILO UPN SP. 125 MM
 - _CAMERA D'ARIA SP. 25 MM
 - _GUAINA BITUMINOSA IMPEARMIBILIZZANTE SP. 3 MM
 - _PANNELLO ISOLANTE IN SUGHERO SP. 100 MM
 - _BLOCCO YTONG SP. 200 MM
 - _PANNELLO ISOLANTE IN SUGHERO SP. 30 MM
 - _CAMERA D'ARIA SP. 25 MM
 - _PROFILO UPN SP. 70 MM
 - _LASTRA DI CARTONGESSO SP. 25 MM
 - _INTONACO SP. 5 MM

PIANTA I:20

