

1 2 3  
4 5 6  
7 8 9

10 11 18  
13 14 15  
16 17 18

19 20  
21 22 23  
24 25 26  
27 28

UNIVERSITÀ DI CAMBRINO  
 Facoltà di Architettura ed Ascoli Piceno  
 A.A. 2006/2007

ANALISI DEL SISTEMA DELLE VILLE STORICHE  
 LUNGO LA VIA SALARA NEL TERRITORIO DI ASCOLI PICENO  
 - INQUADRAMENTO TERRITORIALE -

Adattamento di Area e Estrazione di Mappa Dallo studio  
 "Città e Territorio" di Franco Parenti  
 Giunti Editore - Firenze - 1981

NUMERO	DESCRIZIONE	LENERGIA (KWH)	ESPOSIZIONE
1	100	100	100
2	100	100	100
3	100	100	100
4	100	100	100
5	100	100	100
6	100	100	100
7	100	100	100
8	100	100	100
9	100	100	100
10	100	100	100
11	100	100	100
12	100	100	100
13	100	100	100
14	100	100	100
15	100	100	100
16	100	100	100
17	100	100	100
18	100	100	100
19	100	100	100
20	100	100	100
21	100	100	100
22	100	100	100
23	100	100	100
24	100	100	100
25	100	100	100
26	100	100	100
27	100	100	100
28	100	100	100

**LEGENDA**

- ARCO TRACCIATO DELLA VIA SALARA
- MACCHIO TRACCIATO DELLA VIA SALARA
- MACCHIO DELLA VIA SALARA
- MACCHIO INNOVATIVO COLLEGAMENTO RETILI
- MACCHIO TRACCIATO
- MACCHIO COSTRUITO
- MACCHIO CONFINI
- MACCHIO CONFINI

1000  
 900  
 800  
 700  
 600  
 500  
 400  
 300  
 200  
 100  
 0

1000  
 900  
 800  
 700  
 600  
 500  
 400  
 300  
 200  
 100  
 0

1000  
 900  
 800  
 700  
 600  
 500  
 400  
 300  
 200  
 100  
 0

1000  
 900  
 800  
 700  
 600  
 500  
 400  
 300  
 200  
 100  
 0

1000  
 900  
 800  
 700  
 600  
 500  
 400  
 300  
 200  
 100  
 0

1000  
 900  
 800  
 700  
 600  
 500  
 400  
 300  
 200  
 100  
 0

1000  
 900  
 800  
 700  
 600  
 500  
 400  
 300  
 200  
 100  
 0

1000  
 900  
 800  
 700  
 600  
 500  
 400  
 300  
 200  
 100  
 0

1000  
 900  
 800  
 700  
 600  
 500  
 400  
 300  
 200  
 100  
 0

1000  
 900  
 800  
 700  
 600  
 500  
 400  
 300  
 200  
 100  
 0





Archivio di Stato di Ascoli Piceno,  
 A.S.A.P. - Archivio di Stato di Ascoli Piceno  
 B.C.A.P. - Biblioteca Comunale di Ascoli Piceno  
 A.C.V.A.P. - Archivio Curia Vescovile di Ascoli Piceno



VILLA PACIFICI

1. LOCALIZZAZIONE

Bikeriventi catanali, foglio 111 - particelle 3, 4, 5  
 Il complesso si sviluppa nel comprensorio che il Catasto Pontificio  
 identifica come quello di S.S. Filippo e Giacomo, in frazione Marino  
 del Tronto.

2. DESCRIZIONE DEL COMPLESSO E FASI DI FORMAZIONE

Il palazzo sorge con funzione di villeggiatura e soggiorno nel  
 comprensorio di S. Maria e S. Felice, frazione di Marino del  
 Tronto, in contrada Novelle anche due terreni con case  
 coloniche.

A.S. AP, Fondo Catasto piano, Catasto di Città, Circa, Ville  
 annesse e Riscicche di Ascoli, 1778 - 1783: una patella a margine  
 informale che nel 1809 per petizione lo porta a nome a Pacifici  
 Gambiandato e suoi nipoti Paolo, Silverio, Carlo e don Giuseppe Lu  
 Domenico nella particella con il nome limitazione della sua  
 estensione nel registro catastrali di fine 700 in cui successivi  
 Antonio Patavino e fu ricoperto al piantoniere del palazzo, occupato  
 per il resto da magazzini, innesse per corrazze e cavalli, cantine e  
 ufficio del fattore.

Una villa pastorale rischiese al 1750 fu soporre che la villa  
 esistesse già all'epoca.  
 A.C.V. AP, Fondo ville pastorelli, Vincenzo Paolo Tommaso Marano,  
 in un catasto di fine 1750, 3509 foglio 297 del  
 registro catastrali di fine 800, in cui è registrato dell'  
 immobile il figlio di Pacifici Paolo, Domenico, con la riserva dell'  
 usufrutto da parte della madre Sgariglio Girolamo.

A.S. AP, Fondo Catasto pontificio, serie catanali, catasto di Ascoli,  
 1855).  
 Il fabbricato, dalla pianta simmetrica, sorge al centro di un grande  
 parco, attorno da terreni coltivati a viti, grano, ulivi, alberi da  
 frutto e pascoli: i confini dello stesso comprendono cinque lotti  
 per un totale di 1000 mq.

A.S. AP, Fondo Catasto pontificio, serie mappa, mappa di S.S.  
 Filippo e Giacomo).  
 Il catasto, in seguito a considerevoli trasformazioni, assume la forma  
 che ancora oggi conserva. Accanto ad esso viene costruito una  
 nuova casa colonica di notevoli dimensioni.

A.S. AP, Fondo Catasto pontificio, serie mappa, allegato k al 27  
 foglio di mappa).  
 La casa di villeggiatura, eliminata dal Catasto ratifico e inserita in  
 quello urbano, fu ereditata da Filippo Pacifici fu Domenico e in  
 seguito da suo figlio Luigi Pacifici fu Felice, figlio di  
 vedova Alvisei e Pacifici Luigi, Filippo e Giulia.

Per molti anni si chiamarono nella proprietà della villa diversi eredi  
 Pacifici:  
 Pacifico Giovanni fu Domenico ved. Panichi con. Antonio madre di  
 Panichi Giulio, Luigi e Felice.

Dal 1931 si differenziano esponenti di un' altra famiglia, i  
 Panichi:  
 Panichi, n. 1540, n. 1541 (da Panichi Giulio e Panichi Giuseppe),  
 n. 1542, n. 1543, n. 1544, n. 1545, n. 1546, n. 1547, n. 1548, n. 1549,  
 n. 1550, n. 1551, n. 1552, n. 1553, n. 1554, n. 1555, n. 1556, n. 1557,  
 n. 1558, n. 1559, n. 1560, n. 1561, n. 1562, n. 1563, n. 1564, n. 1565,  
 n. 1566, n. 1567, n. 1568, n. 1569, n. 1570, n. 1571, n. 1572, n. 1573,  
 n. 1574, n. 1575, n. 1576, n. 1577, n. 1578, n. 1579, n. 1580, n. 1581,  
 n. 1582, n. 1583, n. 1584, n. 1585, n. 1586, n. 1587, n. 1588, n. 1589,  
 n. 1590, n. 1591, n. 1592, n. 1593, n. 1594, n. 1595, n. 1596, n. 1597,  
 n. 1598, n. 1599, n. 1600, n. 1601, n. 1602, n. 1603, n. 1604, n. 1605,  
 n. 1606, n. 1607, n. 1608, n. 1609, n. 1610, n. 1611, n. 1612, n. 1613,  
 n. 1614, n. 1615, n. 1616, n. 1617, n. 1618, n. 1619, n. 1620, n. 1621,  
 n. 1622, n. 1623, n. 1624, n. 1625, n. 1626, n. 1627, n. 1628, n. 1629,  
 n. 1630, n. 1631, n. 1632, n. 1633, n. 1634, n. 1635, n. 1636, n. 1637,  
 n. 1638, n. 1639, n. 1640, n. 1641, n. 1642, n. 1643, n. 1644, n. 1645,  
 n. 1646, n. 1647, n. 1648, n. 1649, n. 1650, n. 1651, n. 1652, n. 1653,  
 n. 1654, n. 1655, n. 1656, n. 1657, n. 1658, n. 1659, n. 1660, n. 1661,  
 n. 1662, n. 1663, n. 1664, n. 1665, n. 1666, n. 1667, n. 1668, n. 1669,  
 n. 1670, n. 1671, n. 1672, n. 1673, n. 1674, n. 1675, n. 1676, n. 1677,  
 n. 1678, n. 1679, n. 1680, n. 1681, n. 1682, n. 1683, n. 1684, n. 1685,  
 n. 1686, n. 1687, n. 1688, n. 1689, n. 1690, n. 1691, n. 1692, n. 1693,  
 n. 1694, n. 1695, n. 1696, n. 1697, n. 1698, n. 1699, n. 1700, n. 1701,  
 n. 1702, n. 1703, n. 1704, n. 1705, n. 1706, n. 1707, n. 1708, n. 1709,  
 n. 1710, n. 1711, n. 1712, n. 1713, n. 1714, n. 1715, n. 1716, n. 1717,  
 n. 1718, n. 1719, n. 1720, n. 1721, n. 1722, n. 1723, n. 1724, n. 1725,  
 n. 1726, n. 1727, n. 1728, n. 1729, n. 1730, n. 1731, n. 1732, n. 1733,  
 n. 1734, n. 1735, n. 1736, n. 1737, n. 1738, n. 1739, n. 1740, n. 1741,  
 n. 1742, n. 1743, n. 1744, n. 1745, n. 1746, n. 1747, n. 1748, n. 1749,  
 n. 1750, n. 1751, n. 1752, n. 1753, n. 1754, n. 1755, n. 1756, n. 1757,  
 n. 1758, n. 1759, n. 1760, n. 1761, n. 1762, n. 1763, n. 1764, n. 1765,  
 n. 1766, n. 1767, n. 1768, n. 1769, n. 1770, n. 1771, n. 1772, n. 1773,  
 n. 1774, n. 1775, n. 1776, n. 1777, n. 1778, n. 1779, n. 1780, n. 1781,  
 n. 1782, n. 1783, n. 1784, n. 1785, n. 1786, n. 1787, n. 1788, n. 1789,  
 n. 1790, n. 1791, n. 1792, n. 1793, n. 1794, n. 1795, n. 1796, n. 1797,  
 n. 1798, n. 1799, n. 1800, n. 1801, n. 1802, n. 1803, n. 1804, n. 1805,  
 n. 1806, n. 1807, n. 1808, n. 1809, n. 1810, n. 1811, n. 1812, n. 1813,  
 n. 1814, n. 1815, n. 1816, n. 1817, n. 1818, n. 1819, n. 1820, n. 1821,  
 n. 1822, n. 1823, n. 1824, n. 1825, n. 1826, n. 1827, n. 1828, n. 1829,  
 n. 1830, n. 1831, n. 1832, n. 1833, n. 1834, n. 1835, n. 1836, n. 1837,  
 n. 1838, n. 1839, n. 1840, n. 1841, n. 1842, n. 1843, n. 1844, n. 1845,  
 n. 1846, n. 1847, n. 1848, n. 1849, n. 1850, n. 1851, n. 1852, n. 1853,  
 n. 1854, n. 1855, n. 1856, n. 1857, n. 1858, n. 1859, n. 1860, n. 1861,  
 n. 1862, n. 1863, n. 1864, n. 1865, n. 1866, n. 1867, n. 1868, n. 1869,  
 n. 1870, n. 1871, n. 1872, n. 1873, n. 1874, n. 1875, n. 1876, n. 1877,  
 n. 1878, n. 1879, n. 1880, n. 1881, n. 1882, n. 1883, n. 1884, n. 1885,  
 n. 1886, n. 1887, n. 1888, n. 1889, n. 1890, n. 1891, n. 1892, n. 1893,  
 n. 1894, n. 1895, n. 1896, n. 1897, n. 1898, n. 1899, n. 1900, n. 1901,  
 n. 1902, n. 1903, n. 1904, n. 1905, n. 1906, n. 1907, n. 1908, n. 1909,  
 n. 1910, n. 1911, n. 1912, n. 1913, n. 1914, n. 1915, n. 1916, n. 1917,  
 n. 1918, n. 1919, n. 1920, n. 1921, n. 1922, n. 1923, n. 1924, n. 1925,  
 n. 1926, n. 1927, n. 1928, n. 1929, n. 1930, n. 1931, n. 1932, n. 1933,  
 n. 1934, n. 1935, n. 1936, n. 1937, n. 1938, n. 1939, n. 1940, n. 1941,  
 n. 1942, n. 1943, n. 1944, n. 1945, n. 1946, n. 1947, n. 1948, n. 1949,  
 n. 1950, n. 1951, n. 1952, n. 1953, n. 1954, n. 1955, n. 1956, n. 1957,  
 n. 1958, n. 1959, n. 1960, n. 1961, n. 1962, n. 1963, n. 1964, n. 1965,  
 n. 1966, n. 1967, n. 1968, n. 1969, n. 1970, n. 1971, n. 1972, n. 1973,  
 n. 1974, n. 1975, n. 1976, n. 1977, n. 1978, n. 1979, n. 1980, n. 1981,  
 n. 1982, n. 1983, n. 1984, n. 1985, n. 1986, n. 1987, n. 1988, n. 1989,  
 n. 1990, n. 1991, n. 1992, n. 1993, n. 1994, n. 1995, n. 1996, n. 1997,  
 n. 1998, n. 1999, n. 2000, n. 2001, n. 2002, n. 2003, n. 2004, n. 2005,  
 n. 2006, n. 2007, n. 2008, n. 2009, n. 2010, n. 2011, n. 2012, n. 2013,  
 n. 2014, n. 2015, n. 2016, n. 2017, n. 2018, n. 2019, n. 2020, n. 2021,  
 n. 2022, n. 2023, n. 2024, n. 2025, n. 2026, n. 2027, n. 2028, n. 2029,  
 n. 2030, n. 2031, n. 2032, n. 2033, n. 2034, n. 2035, n. 2036, n. 2037,  
 n. 2038, n. 2039, n. 2040, n. 2041, n. 2042, n. 2043, n. 2044, n. 2045,  
 n. 2046, n. 2047, n. 2048, n. 2049, n. 2050, n. 2051, n. 2052, n. 2053,  
 n. 2054, n. 2055, n. 2056, n. 2057, n. 2058, n. 2059, n. 2060, n. 2061,  
 n. 2062, n. 2063, n. 2064, n. 2065, n. 2066, n. 2067, n. 2068, n. 2069,  
 n. 2070, n. 2071, n. 2072, n. 2073, n. 2074, n. 2075, n. 2076, n. 2077,  
 n. 2078, n. 2079, n. 2080, n. 2081, n. 2082, n. 2083, n. 2084, n. 2085,  
 n. 2086, n. 2087, n. 2088, n. 2089, n. 2090, n. 2091, n. 2092, n. 2093,  
 n. 2094, n. 2095, n. 2096, n. 2097, n. 2098, n. 2099, n. 2100, n. 2101,  
 n. 2102, n. 2103, n. 2104, n. 2105, n. 2106, n. 2107, n. 2108, n. 2109,  
 n. 2110, n. 2111, n. 2112, n. 2113, n. 2114, n. 2115, n. 2116, n. 2117,  
 n. 2118, n. 2119, n. 2120, n. 2121, n. 2122, n. 2123, n. 2124, n. 2125,  
 n. 2126, n. 2127, n. 2128, n. 2129, n. 2130, n. 2131, n. 2132, n. 2133,  
 n. 2134, n. 2135, n. 2136, n. 2137, n. 2138, n. 2139, n. 2140, n. 2141,  
 n. 2142, n. 2143, n. 2144, n. 2145, n. 2146, n. 2147, n. 2148, n. 2149,  
 n. 2150, n. 2151, n. 2152, n. 2153, n. 2154, n. 2155, n. 2156, n. 2157,  
 n. 2158, n. 2159, n. 2160, n. 2161, n. 2162, n. 2163, n. 2164, n. 2165,  
 n. 2166, n. 2167, n. 2168, n. 2169, n. 2170, n. 2171, n. 2172, n. 2173,  
 n. 2174, n. 2175, n. 2176, n. 2177, n. 2178, n. 2179, n. 2180, n. 2181,  
 n. 2182, n. 2183, n. 2184, n. 2185, n. 2186, n. 2187, n. 2188, n. 2189,  
 n. 2190, n. 2191, n. 2192, n. 2193, n. 2194, n. 2195, n. 2196, n. 2197,  
 n. 2198, n. 2199, n. 2200, n. 2201, n. 2202, n. 2203, n. 2204, n. 2205,  
 n. 2206, n. 2207, n. 2208, n. 2209, n. 2210, n. 2211, n. 2212, n. 2213,  
 n. 2214, n. 2215, n. 2216, n. 2217, n. 2218, n. 2219, n. 2220, n. 2221,  
 n. 2222, n. 2223, n. 2224, n. 2225, n. 2226, n. 2227, n. 2228, n. 2229,  
 n. 2230, n. 2231, n. 2232, n. 2233, n. 2234, n. 2235, n. 2236, n. 2237,  
 n. 2238, n. 2239, n. 2240, n. 2241, n. 2242, n. 2243, n. 2244, n. 2245,  
 n. 2246, n. 2247, n. 2248, n. 2249, n. 2250, n. 2251, n. 2252, n. 2253,  
 n. 2254, n. 2255, n. 2256, n. 2257, n. 2258, n. 2259, n. 2260, n. 2261,  
 n. 2262, n. 2263, n. 2264, n. 2265, n. 2266, n. 2267, n. 2268, n. 2269,  
 n. 2270, n. 2271, n. 2272, n. 2273, n. 2274, n. 2275, n. 2276, n. 2277,  
 n. 2278, n. 2279, n. 2280, n. 2281, n. 2282, n. 2283, n. 2284, n. 2285,  
 n. 2286, n. 2287, n. 2288, n. 2289, n. 2290, n. 2291, n. 2292, n. 2293,  
 n. 2294, n. 2295, n. 2296, n. 2297, n. 2298, n. 2299, n. 2300, n. 2301,  
 n. 2302, n. 2303, n. 2304, n. 2305, n. 2306, n. 2307, n. 2308, n. 2309,  
 n. 2310, n. 2311, n. 2312, n. 2313, n. 2314, n. 2315, n. 2316, n. 2317,  
 n. 2318, n. 2319, n. 2320, n. 2321, n. 2322, n. 2323, n. 2324, n. 2325,  
 n. 2326, n. 2327, n. 2328, n. 2329, n. 2330, n. 2331, n. 2332, n. 2333,  
 n. 2334, n. 2335, n. 2336, n. 2337, n. 2338, n. 2339, n. 2340, n. 2341,  
 n. 2342, n. 2343, n. 2344, n. 2345, n. 2346, n. 2347, n. 2348, n. 2349,  
 n. 2350, n. 2351, n. 2352, n. 2353, n. 2354, n. 2355, n. 2356, n. 2357,  
 n. 2358, n. 2359, n. 2360, n. 2361, n. 2362, n. 2363, n. 2364, n. 2365,  
 n. 2366, n. 2367, n. 2368, n. 2369, n. 2370, n. 2371, n. 2372, n. 2373,  
 n. 2374, n. 2375, n. 2376, n. 2377, n. 2378, n. 2379, n. 2380, n. 2381,  
 n. 2382, n. 2383, n. 2384, n. 2385, n. 2386, n. 2387, n. 2388, n. 2389,  
 n. 2390, n. 2391, n. 2392, n. 2393, n. 2394, n. 2395, n. 2396, n. 2397,  
 n. 2398, n. 2399, n. 2400, n. 2401, n. 2402, n. 2403, n. 2404, n. 2405,  
 n. 2406, n. 2407, n. 2408, n. 2409, n. 2410, n. 2411, n. 2412, n. 2413,  
 n. 2414, n. 2415, n. 2416, n. 2417, n. 2418, n. 2419, n. 2420, n. 2421,  
 n. 2422, n. 2423, n. 2424, n. 2425, n. 2426, n. 2427, n. 2428, n. 2429,  
 n. 2430, n. 2431, n. 2432, n. 2433, n. 2434, n. 2435, n. 2436, n. 2437,  
 n. 2438, n. 2439, n. 2440, n. 2441, n. 2442, n. 2443, n. 2444, n. 2445,  
 n. 2446, n. 2447, n. 2448, n. 2449, n. 2450, n. 2451, n. 2452, n. 2453,  
 n. 2454, n. 2455, n. 2456, n. 2457, n. 2458, n. 2459, n. 2460, n. 2461,  
 n. 2462, n. 2463, n. 2464, n. 2465, n. 2466, n. 2467, n. 2468, n. 2469,  
 n. 2470, n. 2471, n. 2472, n. 2473, n. 2474, n. 2475, n. 2476, n. 2477,  
 n. 2478, n. 2479, n. 2480, n. 2481, n. 2482, n. 2483, n. 2484, n. 2485,  
 n. 2486, n. 2487, n. 2488, n. 2489, n. 2490, n. 2491, n. 2492, n. 2493,  
 n. 2494, n. 2495, n. 2496, n. 2497, n. 2498, n. 2499, n. 2500, n. 2501,  
 n. 2502, n. 2503, n. 2504, n. 2505, n. 2506, n. 2507, n. 2508, n. 2509,  
 n. 2510, n. 2511, n. 2512, n. 2513, n. 2514, n. 2515, n. 2516, n. 2517,  
 n. 2518, n. 2519, n. 2520, n. 2521, n. 2522, n. 2523, n. 2524, n. 2525,  
 n. 2526, n. 2527, n. 2528, n. 2529, n. 2530, n. 2531, n. 2532, n. 2533,  
 n. 2534, n. 2535, n. 2536, n. 2537, n. 2538, n. 2539, n. 2540, n. 2541,  
 n. 2542, n. 2543, n. 2544, n. 2545, n. 2546, n. 2547, n. 2548, n. 2549,  
 n. 2550, n. 2551, n. 2552, n. 2553, n. 2554, n. 2555, n. 2556, n. 2557,  
 n. 2558, n. 2559, n. 2560, n. 2561, n. 2562, n. 2563, n. 2564, n. 2565,  
 n. 2566, n. 2567, n. 2568, n. 2569, n. 2570, n. 2571, n. 2572, n. 2573,  
 n. 2574, n. 2575, n. 2576, n. 2577, n. 2578, n. 2579, n. 2580, n. 2581,  
 n. 2582, n. 2583, n. 2584, n. 2585, n. 2586, n. 2587, n. 2588, n. 2589,  
 n. 2590, n. 2591, n. 2592, n. 2593, n. 2594, n. 2595, n. 2596, n. 2597,  
 n. 2598, n. 2599, n. 2600, n. 2601, n. 2602, n. 2603, n. 2604, n. 2605,  
 n. 2606, n. 2607, n. 2608, n. 2609, n. 2610, n. 2611, n. 2612, n. 2613,  
 n. 2614, n. 2615, n. 2616, n. 2617, n. 2618, n. 2619, n. 2620, n. 2621,  
 n. 2622, n. 2623, n. 2624, n. 2625, n. 2626, n. 2627, n. 2628, n. 2629,  
 n. 2630, n. 2631, n. 2632, n. 2633, n. 2634, n. 2635, n. 2636, n. 2637,  
 n. 2638, n. 2639, n. 2640, n. 2641, n. 2642, n. 2643, n. 2644, n. 2645,  
 n. 2646, n. 2647, n. 2648, n. 2649, n. 2650, n. 2651, n. 2652, n. 2653,  
 n. 2654, n. 2655, n. 2656, n. 2657, n. 2658, n. 2659, n. 2660, n. 2661,  
 n. 2662, n. 2663, n. 2664, n. 2665, n. 2666, n. 2667, n. 2668, n. 2669,  
 n. 2670, n. 2671, n. 2672, n. 2673, n. 2674, n. 2675, n. 2676, n. 2677,  
 n. 2678, n. 2679, n. 2680, n. 2681, n. 2682, n. 2683, n. 2684, n. 2685,  
 n. 2686, n. 2687, n. 2688, n. 2689, n. 2690, n. 2691, n. 2692, n. 2693,  
 n. 2694, n. 2695, n. 2696, n. 2697, n. 2698, n. 2699, n. 2700, n. 2701,  
 n. 2702, n. 2703, n. 2704, n. 2705, n. 2706, n. 2707, n. 2708, n. 2709,  
 n. 2710, n. 2711, n. 2712, n. 2713, n. 2714, n. 2715, n. 2716, n. 2717,  
 n. 2718, n. 2719, n. 2720, n. 2721, n. 2722, n. 2723, n. 2724, n. 2725,  
 n. 2726, n. 2727, n. 2728, n. 2729, n. 2730, n. 2731, n. 2732, n. 2733,  
 n. 2734, n. 2735, n. 2736, n. 2737, n. 2738, n. 2739, n. 2740, n. 2741,  
 n. 2742, n. 2743, n. 2744, n. 2745, n. 2746, n. 2747, n. 2748, n. 2749,  
 n. 2750, n. 2751, n. 2752, n. 2753, n. 2754, n. 2755, n. 2756, n. 2757,  
 n. 2758, n. 2759, n. 2760, n. 2761, n. 2762, n. 2763, n. 2764, n. 2765,  
 n. 2766, n. 2767, n. 2768, n. 2769, n. 2770, n. 2771, n. 2772, n. 2773,  
 n. 2774, n. 2775, n. 2776, n. 2777, n. 2778, n. 2779, n. 2780, n. 2781,  
 n. 2782, n. 2783, n. 2784, n. 2785, n. 2786, n. 2787, n. 2788, n. 2789,<











ERBARIO ORSINI - piante raccolte in località Cavaseppio							
SETTORE	C. fascicolo	C. fascicolo	FAMIGLIA	GENERE SPECIE	NOME ATTUALE (Parlati 1984)	DATA	NOTE
A	1	1	Adiantum	Adiantum	Adiantum	1793	Adiantum
A	1	2	Adiantum	Adiantum	Adiantum	1793	Adiantum
A	1	3	Adiantum	Adiantum	Adiantum	1793	Adiantum
A	1	4	Adiantum	Adiantum	Adiantum	1793	Adiantum
A	1	5	Adiantum	Adiantum	Adiantum	1793	Adiantum
A	1	6	Adiantum	Adiantum	Adiantum	1793	Adiantum
A	1	7	Adiantum	Adiantum	Adiantum	1793	Adiantum
A	1	8	Adiantum	Adiantum	Adiantum	1793	Adiantum
A	1	9	Adiantum	Adiantum	Adiantum	1793	Adiantum
A	1	10	Adiantum	Adiantum	Adiantum	1793	Adiantum
A	1	11	Adiantum	Adiantum	Adiantum	1793	Adiantum
A	1	12	Adiantum	Adiantum	Adiantum	1793	Adiantum
A	1	13	Adiantum	Adiantum	Adiantum	1793	Adiantum
A	1	14	Adiantum	Adiantum	Adiantum	1793	Adiantum
A	1	15	Adiantum	Adiantum	Adiantum	1793	Adiantum
A	1	16	Adiantum	Adiantum	Adiantum	1793	Adiantum
A	1	17	Adiantum	Adiantum	Adiantum	1793	Adiantum
A	1	18	Adiantum	Adiantum	Adiantum	1793	Adiantum
A	1	19	Adiantum	Adiantum	Adiantum	1793	Adiantum
A	1	20	Adiantum	Adiantum	Adiantum	1793	Adiantum
A	1	21	Adiantum	Adiantum	Adiantum	1793	Adiantum
A	1	22	Adiantum	Adiantum	Adiantum	1793	Adiantum
A	1	23	Adiantum	Adiantum	Adiantum	1793	Adiantum
A	1	24	Adiantum	Adiantum	Adiantum	1793	Adiantum
A	1	25	Adiantum	Adiantum	Adiantum	1793	Adiantum
A	1	26	Adiantum	Adiantum	Adiantum	1793	Adiantum
A	1	27	Adiantum	Adiantum	Adiantum	1793	Adiantum
A	1	28	Adiantum	Adiantum	Adiantum	1793	Adiantum
A	1	29	Adiantum	Adiantum	Adiantum	1793	Adiantum
A	1	30	Adiantum	Adiantum	Adiantum	1793	Adiantum
A	1	31	Adiantum	Adiantum	Adiantum	1793	Adiantum
A	1	32	Adiantum	Adiantum	Adiantum	1793	Adiantum
A	1	33	Adiantum	Adiantum	Adiantum	1793	Adiantum
A	1	34	Adiantum	Adiantum	Adiantum	1793	Adiantum
A	1	35	Adiantum	Adiantum	Adiantum	1793	Adiantum
A	1	36	Adiantum	Adiantum	Adiantum	1793	Adiantum
A	1	37	Adiantum	Adiantum	Adiantum	1793	Adiantum
A	1	38	Adiantum	Adiantum	Adiantum	1793	Adiantum
A	1	39	Adiantum	Adiantum	Adiantum	1793	Adiantum
A	1	40	Adiantum	Adiantum	Adiantum	1793	Adiantum
A	1	41	Adiantum	Adiantum	Adiantum	1793	Adiantum
A	1	42	Adiantum	Adiantum	Adiantum	1793	Adiantum
A	1	43	Adiantum	Adiantum	Adiantum	1793	Adiantum
A	1	44	Adiantum	Adiantum	Adiantum	1793	Adiantum
A	1	45	Adiantum	Adiantum	Adiantum	1793	Adiantum
A	1	46	Adiantum	Adiantum	Adiantum	1793	Adiantum
A	1	47	Adiantum	Adiantum	Adiantum	1793	Adiantum
A	1	48	Adiantum	Adiantum	Adiantum	1793	Adiantum
A	1	49	Adiantum	Adiantum	Adiantum	1793	Adiantum
A	1	50	Adiantum	Adiantum	Adiantum	1793	Adiantum
A	1	51	Adiantum	Adiantum	Adiantum	1793	Adiantum
A	1	52	Adiantum	Adiantum	Adiantum	1793	Adiantum
A	1	53	Adiantum	Adiantum	Adiantum	1793	Adiantum
A	1	54	Adiantum	Adiantum	Adiantum	1793	Adiantum
A	1	55	Adiantum	Adiantum	Adiantum	1793	Adiantum
A	1	56	Adiantum	Adiantum	Adiantum	1793	Adiantum
A	1	57	Adiantum	Adiantum	Adiantum	1793	Adiantum
A	1	58	Adiantum	Adiantum	Adiantum	1793	Adiantum
A	1	59	Adiantum	Adiantum	Adiantum	1793	Adiantum
A	1	60	Adiantum	Adiantum	Adiantum	1793	Adiantum
A	1	61	Adiantum	Adiantum	Adiantum	1793	Adiantum
A	1	62	Adiantum	Adiantum	Adiantum	1793	Adiantum
A	1	63	Adiantum	Adiantum	Adiantum	1793	Adiantum
A	1	64	Adiantum	Adiantum	Adiantum	1793	Adiantum
A	1	65	Adiantum	Adiantum	Adiantum	1793	Adiantum
A	1	66	Adiantum	Adiantum	Adiantum	1793	Adiantum
A	1	67	Adiantum	Adiantum	Adiantum	1793	Adiantum
A	1	68	Adiantum	Adiantum	Adiantum	1793	Adiantum
A	1	69	Adiantum	Adiantum	Adiantum	1793	Adiantum
A	1	70	Adiantum	Adiantum	Adiantum	1793	Adiantum
A	1	71	Adiantum	Adiantum	Adiantum	1793	Adiantum
A	1	72	Adiantum	Adiantum	Adiantum	1793	Adiantum
A	1	73	Adiantum	Adiantum	Adiantum	1793	Adiantum
A	1	74	Adiantum	Adiantum	Adiantum	1793	Adiantum
A	1	75	Adiantum	Adiantum	Adiantum	1793	Adiantum
A	1	76	Adiantum	Adiantum	Adiantum	1793	Adiantum
A	1	77	Adiantum	Adiantum	Adiantum	1793	Adiantum
A	1	78	Adiantum	Adiantum	Adiantum	1793	Adiantum
A	1	79	Adiantum	Adiantum	Adiantum	1793	Adiantum
A	1	80	Adiantum	Adiantum	Adiantum	1793	Adiantum
A	1	81	Adiantum	Adiantum	Adiantum	1793	Adiantum
A	1	82	Adiantum	Adiantum	Adiantum	1793	Adiantum
A	1	83	Adiantum	Adiantum	Adiantum	1793	Adiantum
A	1	84	Adiantum	Adiantum	Adiantum	1793	Adiantum
A	1	85	Adiantum	Adiantum	Adiantum	1793	Adiantum
A	1	86	Adiantum	Adiantum	Adiantum	1793	Adiantum
A	1	87	Adiantum	Adiantum	Adiantum	1793	Adiantum
A	1	88	Adiantum	Adiantum	Adiantum	1793	Adiantum
A	1	89	Adiantum	Adiantum	Adiantum	1793	Adiantum
A	1	90	Adiantum	Adiantum	Adiantum	1793	Adiantum
A	1	91	Adiantum	Adiantum	Adiantum	1793	Adiantum
A	1	92	Adiantum	Adiantum	Adiantum	1793	Adiantum
A	1	93	Adiantum	Adiantum	Adiantum	1793	Adiantum
A	1	94	Adiantum	Adiantum	Adiantum	1793	Adiantum
A	1	95	Adiantum	Adiantum	Adiantum	1793	Adiantum
A	1	96	Adiantum	Adiantum	Adiantum	1793	Adiantum
A	1	97	Adiantum	Adiantum	Adiantum	1793	Adiantum
A	1	98	Adiantum	Adiantum	Adiantum	1793	Adiantum
A	1	99	Adiantum	Adiantum	Adiantum	1793	Adiantum
A	1	100	Adiantum	Adiantum	Adiantum	1793	Adiantum

ANTONIO ORSINI

(Botanico Ascoli Piceno 1788 - Ascoli Piceno 1870)

Nasci il 9 febbraio 1788 ad Ascoli Piceno; rimasto orfano di padre, fu accolto dallo zio Domenico nella sua avvinata bottega di speziale, dove manifestò una spiccata attitudine verso il mondo della scienza e lo studio dello disciplina naturalistica. L'interesse per le erbe o i "semplici" (nome riservato alle piante medicinali) lo portò ad andare egli stesso alla ricerca di piante, per poi raccogliere sempre più man mano che si imbatteva in specie e generi diversi.

Consigliato dal montanaro una sorta di mago o stregone per via dell'Antimonia (Mandradora Officinaria); pianta difficile da stradicare, secondo la tradizione, affonda le radici ad oltre tre metri, e se estirpata, il cielo si oscura con fulmini, lampi, tuoni, forte vento e si scatenava una tempesta per opera del diavolo! Egli effettuò nella sua lunga vita innumerevoli escursioni scientifiche in Italia ed all'estero alla ricerca di animali, piante, minerali, rocce, conchiglie, fossili; alcune specie portano oggi il suo nome e la raccolta che riuscì a mettere insieme costituì un ingiusto patrimonio di rilevante interesse scientifico grazie anche agli scambi che egli stabilì con i maggiori Erbari scientifici dell'epoca. Spesso venivano sequestrate dai Doganieri di Grisignano le bisacce e i sacchi colmi di sassi e dei più strani animali o piante, perché creduto un contrabbando.

Il materiale raccolto e catalogato durante la sua vita è ora custodito nel "Museo Orsini", suddiviso in reparti secondo la nomenclatura scientifica e la classificazione allora in uso nel campo delle Scienze Naturali.

Collezione ortognostica (minorale)  
Collezione geognostica (rocce)  
Collezione paleontologica (fossili)

Collezione generale: fu la prima delle raccolte collezionate dall'Orsini. Comprende 6 mila specie di piante indigene ed esotiche, oltre ad alghe, muschi e licheni, ordinate dapprima secondo il sistema sessuale di Linneo e poi ristrutturata in base al metodo più razionale, cioè quello naturale proposto dal famoso botanico tedesco di

Bratislava Sberano Ladislav Endlicher (1804-1849) nella sua famosa opera "Genera Plantarum secundum ordinationem naturalis disposita". Erbario: una raccolta di ben 1500 esemplari di piante del Bacino del Tirolo, dei Monti Piceni e dell'Abruzzo classificate secondo il "Cospectus Florae Europaeae" del Frider-Nyman. Alla sua morte, l'Erbario ammontava a 30.000 esemplari ora in parte perduti o manomessi; il nipote Giuseppe Tranquilli curò i fascicoli fasciati dallo zio e ne aumentò il numero con piante nuove o rare, ma ripulendone con più cura e precisione la collezione. L'Erbario è attualmente composto da 120 fascicoli numerati e divisi in due settori (settore A con 80 fascicoli, settore B con 40 fascicoli).

Collezione ontologica (collezioni e tretti) andata perduta.

Collezione numismatica (monete) andata perduta.

Biblioteca scientifica (libri antichi e recenti)

Epistolario: Orsini tenne una corrispondenza intensa con molti tra i più importanti botanici del tempo, tra i quali i Bertoloni, Tenore, Belli, Parlatore, Camer, Benvenuti, Riccardi, gli Antinori, Gussone, Ombroni, Menghini, Moretti, Porto, Villa, Charpentier. Studiò con i più celebri studiosi del campo geologico, botanico, zoologico, paleontologico, chimico, agronomico, meteorologico. Molte furono le scoperte e le innovazioni tecniche e scientifiche di cui fu autore: nel campo dell'agricoltura, suggerì nuove coltivazioni e nuove forme di allevamento;

ideò una macchina per lappare le bottiglie dei vini spumanti; fu apprezzato esperto nell'organizzazione di giardini parisi; aggiornato sulle novità farmaceutiche, componeva tutte le ricette galeniche, preparava sciroppi, decotti e altre specialità originali. Si occupò, come direttore tecnico, della raffineria di uno zuccherificio a Grottaferrata; fu incaricato di studiare e dirigere delle trivellazioni per pozzi artesiani; eseguì analisi delle acque minerali ad Acquasanta, a Castel Troiano, all'Aspio ed in territorio di Atri; propose una camera per la produzione dell'acido solforoso, ideò un nuovo procedimento per la fabbricazione delle candole.

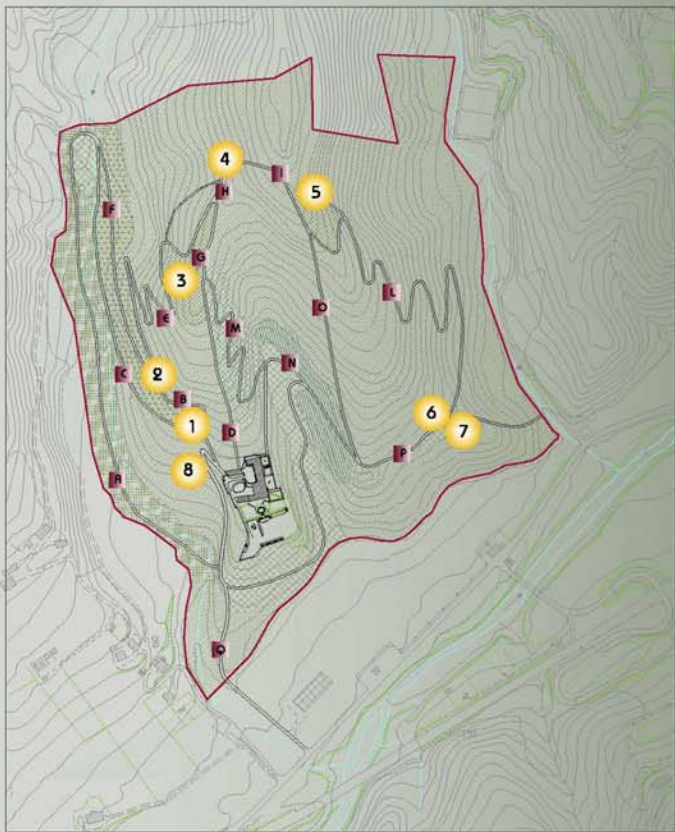
Il merito più grande in campo agrario l'Orsini lo ebbe creando, col mecenatismo del Conte Giuseppe Sacconi Rosati, l'Orto Botanico di Cavaseppio a sovrapposizione di quelli che erano sorti a Napoli, Palermo, Firenze per la volontà di questi Principi signorili. In ben sei volte, come visiti, collimette, visitate, furono messi a dimora piante di ogni Regione: cipressi, tuje, aceri, frassini, acacie, melosidori dell'India, codi del Libano, pittospori, bellidi e migliaia di altre specie ornamentali e fiori di ogni genere allora conosciute. Da quell'Orto, come da quello di minori proporzioni da lui realizzato nella Villa del Marchese Diotallevi a Conturbusco, partivano "polzomi" e sementi per i parchi e i giardini delle numerose ville di signori ascolani.

Della sua esperienza di agronomo si avvale il Conte di Muziano Giugotio De Filippi Delfico per la modernissima Azienda Agraria di Montesilvano, che fu guida ed esempio all'agricoltura dell'Abruzzo. Nel 1861 fu nominato Senatore del Regno d'Italia dal Governo Provvisorio di Firenze e fu socio di ben 35 Accademie.

Fecce parte di importanti Commissioni di studio, come la "Commissione Reale per la formazione della Carta Geologica del Regno d'Italia", la "Commissione Ecologica Nazionale" e presiedette la Commissione per l'esame della Legge Forestale.

Sul finire della sua vita, l'Orsini ebbe la soddisfazione di veder sorgere e dirigere nella sua città una Scuola Pratica di Agricoltura (oggi trasformata nell'Istituto Tecnico Agrario Cecco Ulpiani). Un cronista dell'epoca (Eco del Trento 26 giugno 1870) scrisse: "trancato non per malattia, ma per esaurimento di vitali" il 18 giugno 1870.

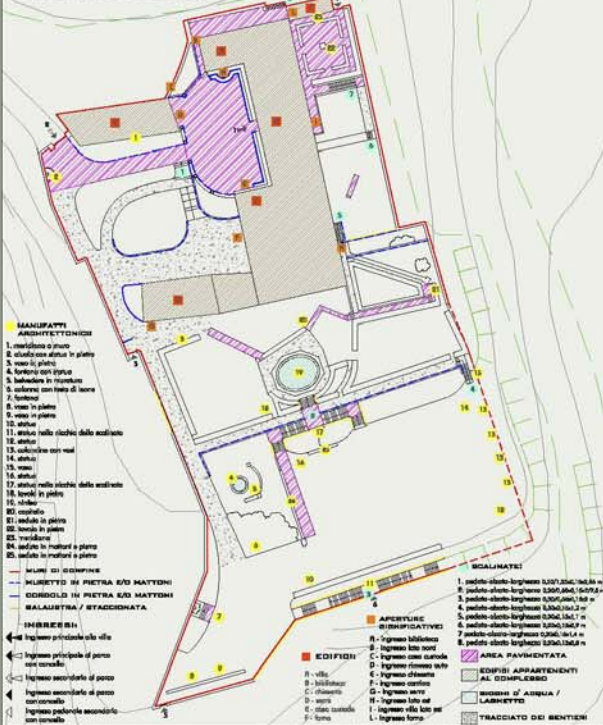
Bibliografia:  
Amm. Prologe Ascoli Piceno, Assessorato alla Pubblica Istruzione, Cultura e Beni Culturali, Museo Di Storia Naturale "Antonio Orsini", Stampa Litografica Conturbusco (Ascoli Piceno)  
Carlo Cardarelli, "Il Sor Antonio" 1870-1970, Tipografia La Rapida Fermo, 1971  
Giuseppe Fabiani, Ascoli nell'Ottocento, Società Tipografica Editrice Ascoli Piceno, 1967, pp. 219-220-221



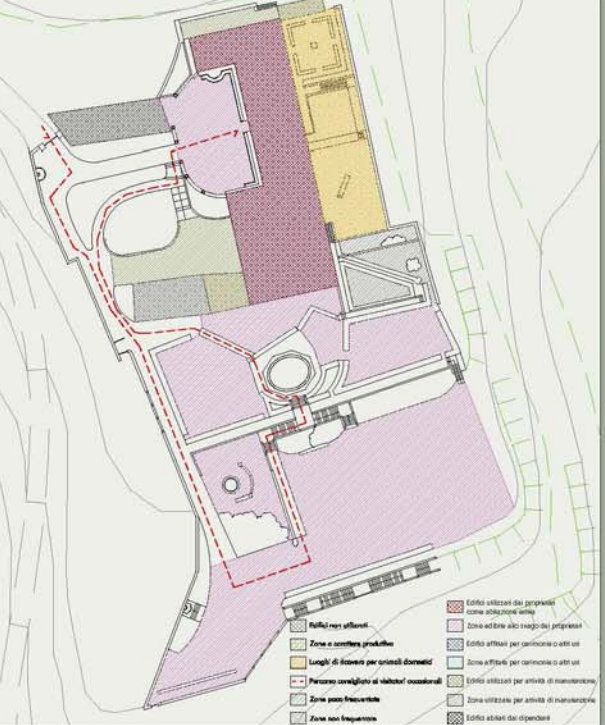
BOSCO della Villa Rosati Sacconi

- SENTIERI:**
- R - Viale per Valle Nebbia
  - B - Viale dei Monumentini
  - C - Viale dell'Acquedotto
  - D - Dirittissima
  - F - Viale dei Macciociondoli
  - G - Viale della Pagoda
  - H - Viale del Pianoro
  - I - Viale del Tramonto
  - L - Viale Dimenticato
  - M - Viale dei Corbezzoli
  - N - Viale degli Azzari
  - O - Dirittissima
  - P - Viale delle Tombe Romane
  - Q - Viale di ingresso
- GRUPPI ARBOREI:**
- Acer campestris - Acero campestre
  - Arbutus unedo - Corbezzolo
  - Laburnum - Macciociondolo
  - Pteris x acerifolia - Platano
  - Pinus pinaster - Pino marittimo
  - Quercus ilex - Leccio
  - Pinus pinaster - Pino marittimo
  - Quercus ilex - Leccio
  - Quercus robur - Quercio
- ZONE PRATIVE:**
- 1. Rolando
  - 2. Monumentino
  - 3. Pagoda
  - 4. Pianoro
  - 5. Balvedere
  - 6. Tomba romana
  - 7. Tomba romana
  - 8. Fontano del mascherone

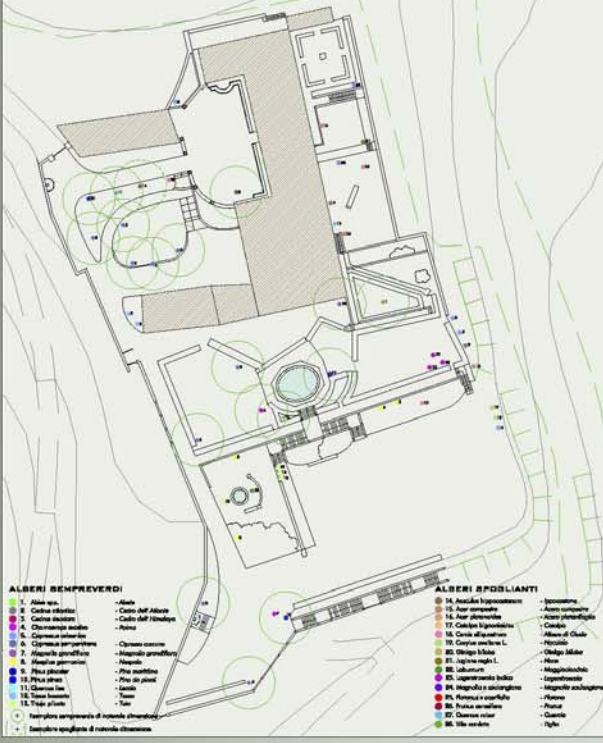
1. ANALISI GEOMETRICO MATERICA DEI MANUFATTI ARCHITETTONICI DEGLI ACCESSI E DEI SENTIERI



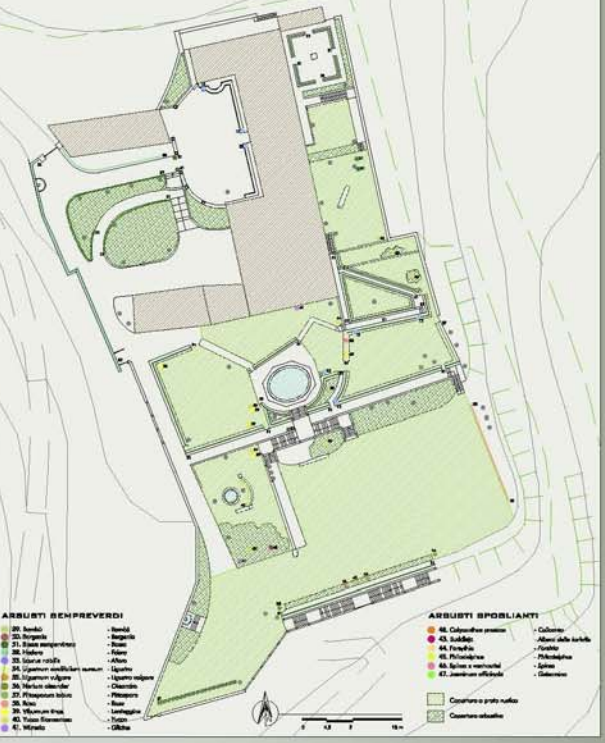
2. USI E MODALITA' DI GESTIONE ATTUALI



3. RILIEVO MATERICO BOTANICO ALBERATURE



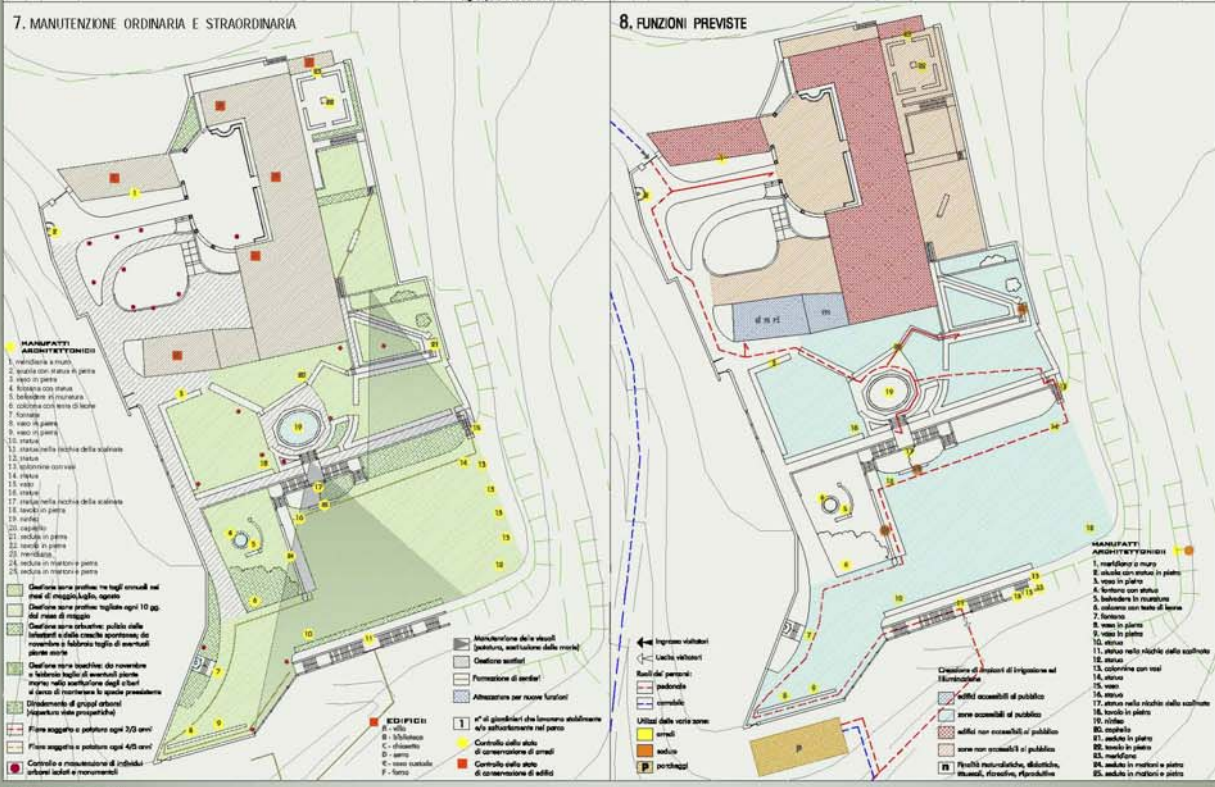
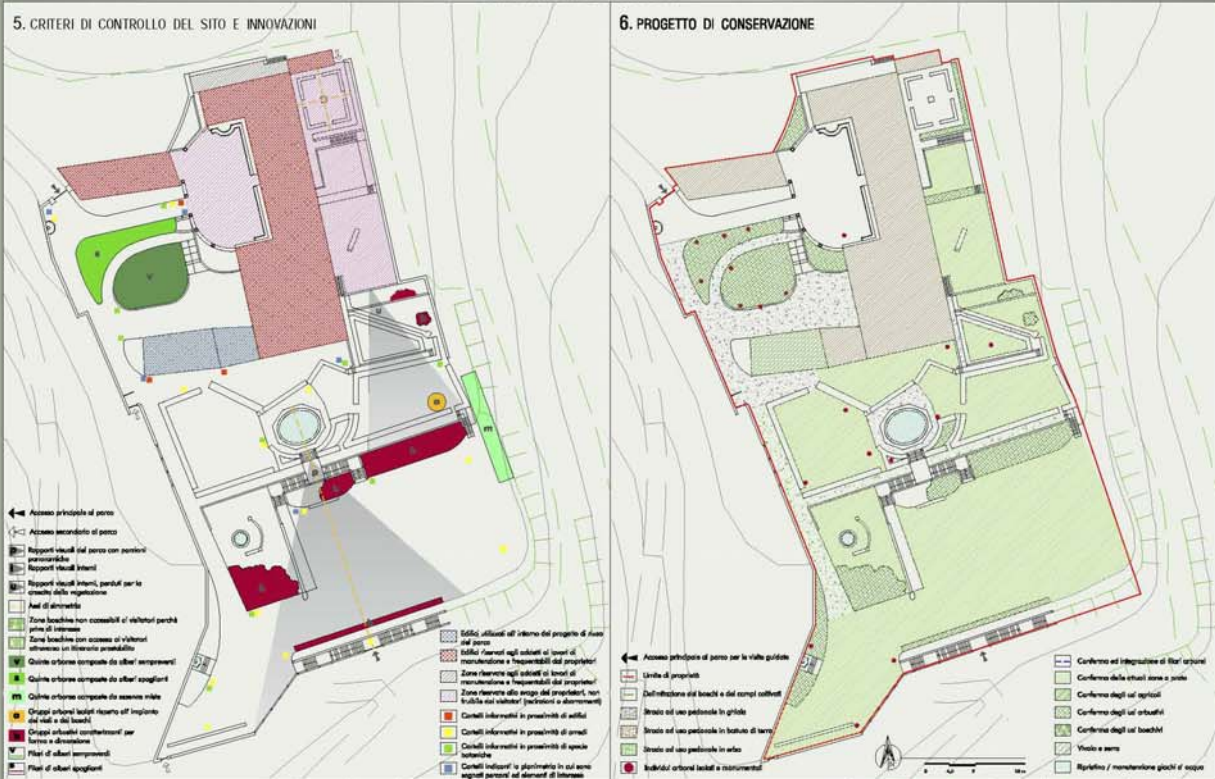
4. RILIEVO MATERICO BOTANICO AL SUOLO



1	2	3	4
5	6	7	8
A	B	C	D
E	F	G	H
I	J	K	L
M	N	O	P
1	2	3	4
5	6	7	8
9	10	11	12
13	14	15	16
17	18	19	20
21	22	23	24
25	26	27	28
29	30	31	32
33	34	35	36
37	38	39	40
41	42	43	44
45	46	47	48
49	50	51	52
53	54	55	56
57	58	59	60
61	62	63	64
65	66	67	68
69	70	71	72
73	74	75	76
77	78	79	80
81	82	83	84
85	86	87	88
89	90	91	92
93	94	95	96
97	98	99	100



**- PROGETTO DI CONSERVAZIONE E GESTIONE -**  
 Villa Rosati Sacconi



**REPERTI MONUMENTALI**

Nel parco della villa Sacconi, ad un centinaio di metri ad est della villa stessa, sono conservate due iscrizioni: CIL. IX. 5239 - iscrizione proveniente dagli scavi di Rosara, è incisa su un cippo rettangolare di travertino; la base è costituita da un grosso blocco ben cottaio nel terreno. Lo stile è spazzato in due, la parte superiore dove sono rappresentati tre busti, è stata provvisoriamente restaurata dal marchese Sacconi. CIL. I° 1912 = IX. 5195 - iscrizione ricavata in un cippo di travertino che giace profondamente interrato alla distanza di m. 5 circa dalla base della stele; è leggermente ricurvo e presenta un incasso nel lato sinistro della faccia superiore, su cui doveva essere appoggiata un'altra lastra (probabile appartenenza ad un monumento funerario). Un busto di giovane è nominato e delineato con un rapido schizzo nel taccuino del Gabrielli nel 1891, dove è annotato come busto antico da Cavaceppol.

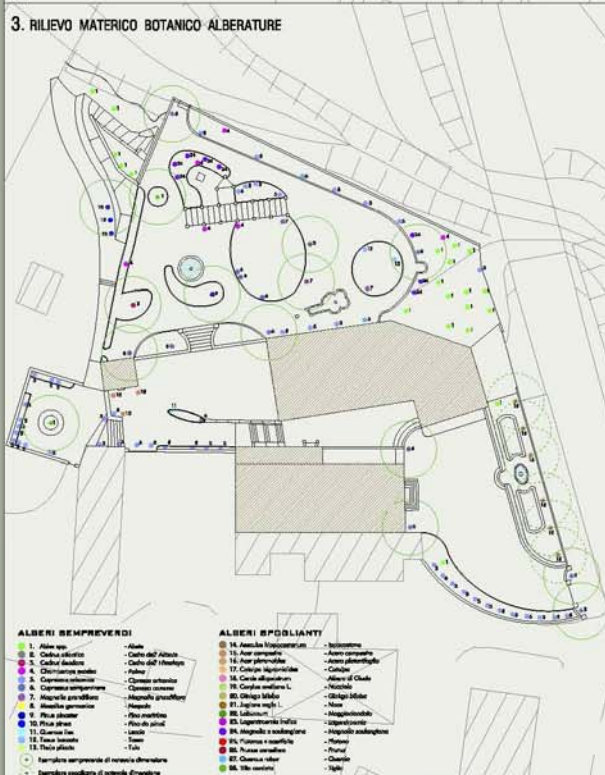
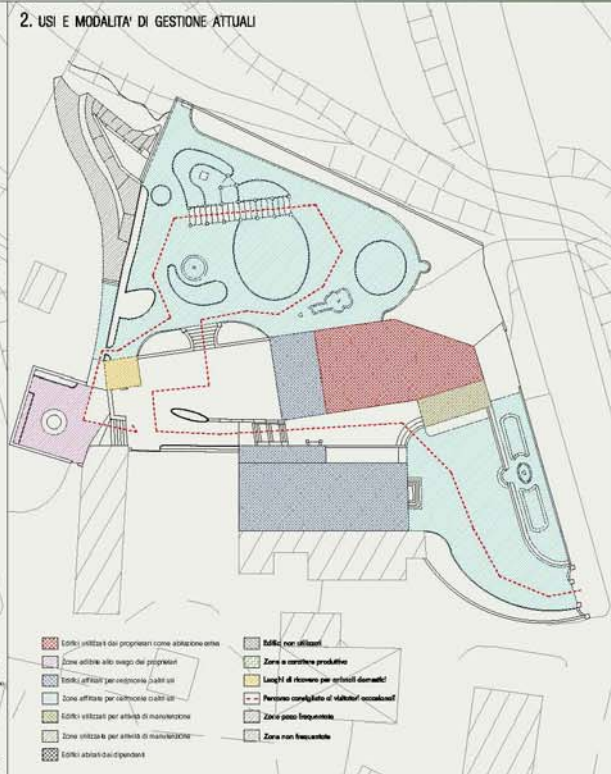
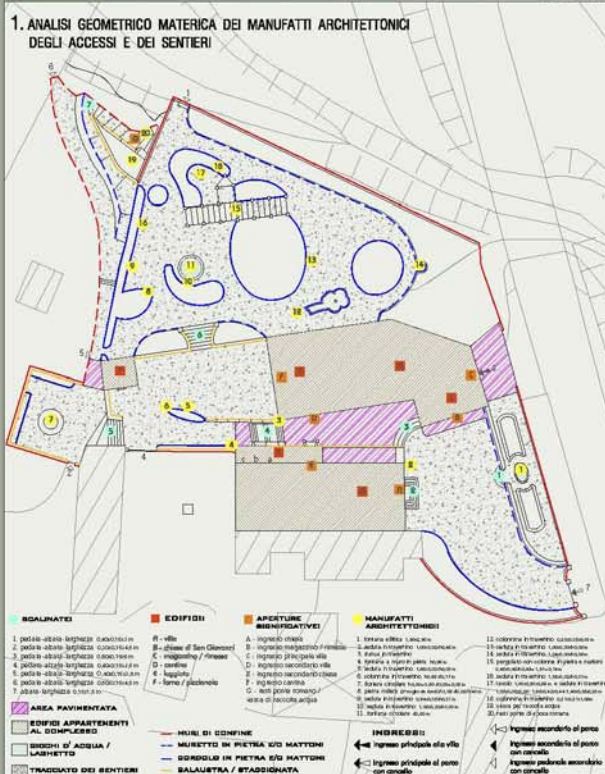
**BIBLIOGRAFIA**  
 G. Conti, Asculum II, tomo primo volume primo, Giardini editori e stampatori in Pisa 1982, pp. 162-164, 375.



Cavaceppol (Ascoli Piceno), Villa Rosati Sacconi, Stele funeraria di travertino, disegno di G. Gabrielli (1870) - Monumento ai 4 Grandi, disegno di I. Cantalamessa (1826). Fontana del Marcherone. Lastre e frammento di cornice di monumento funerario romano in travertino.



- INDAGINI CONOSCITIVE -  
 Villa Di Re



scala 1:200

1	2	3
4	5	6
A	B	C
D	E	F

EDIFICI

1	2	3	4	5	6	7	8	9	10	11	12	13	14	15	16	17	18	19	20
---	---	---	---	---	---	---	---	---	----	----	----	----	----	----	----	----	----	----	----

MANUFATTI ARCHITETTONICI

1	2	3	4	5	6	7	8	9	10	11	12	13	14	15	16	17	18	19	20
---	---	---	---	---	---	---	---	---	----	----	----	----	----	----	----	----	----	----	----

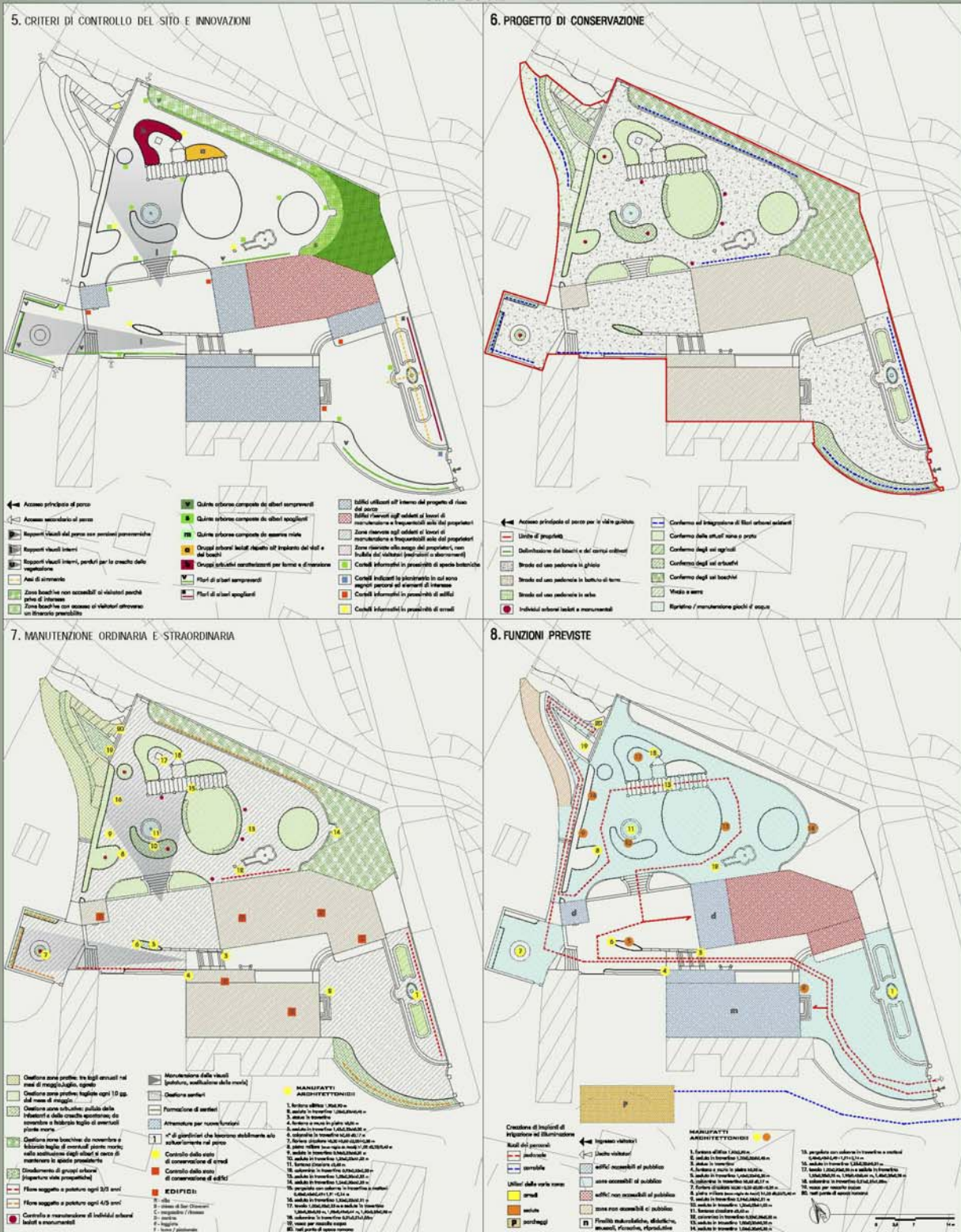
APFRESCHI DEL LOGGIATO

A	B	C
D	E	F
1	2	3
4	5	6

INGRESSI



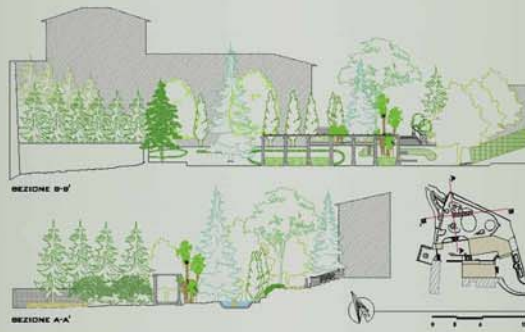
- PROGETTO DI CONSERVAZIONE E GESTIONE -  
 Villa Di Re



Nel parco della villa Di Re si trovano i resti di un ponte romano; durante la costruzione della villa e del parco circostante, negli anni Trenta, fu deviato il corso a valle del ponte del torrente Fosso di Venarossa, affluente di destra del Tronto, e riempiendo l'alveo a monte del ponte si ottenne un vasto terrazzamento. Per questo motivo oggi del ponte è visibile l'arcata a valle e l'intradosso, mentre l'arcata a monte presenta una tamponatura in pietra a seguito dell'interamento dell'alveo; nella stessa occasione è stata rifatta la volta in mattoni. Sono inoltre visibili le due frange a valle, cioè l'arcata, adossata al muro retrostante di tamponamento, è stata ricavata una grande vasca per il deposito dell'acqua proveniente da una vicina sorgente. Il ponte per ciò che si conserva della parte antica, è in buone condizioni, anche se è solo parzialmente visibile a causa della folta vegetazione che ricopre il prospetto, e sembra databile ad età augustea.

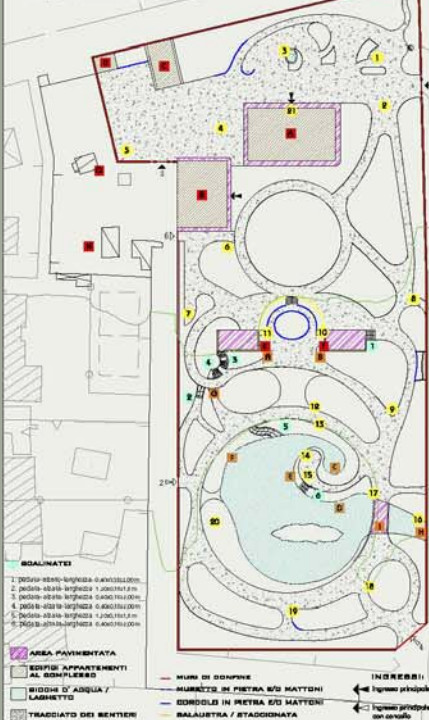
Nel parco della villa è posta inoltre una piccola colonna militare, dell'altezza di cm 70; l'indicazione M III indica la distanza di tre miglia (4,5 km) tra la villa ed Ascoli Piceno.

**BIBLIOGRAFIA**  
 G. Coria, Asculum II tomo primo, volume primo, Giardini editori e stampatori in Pisa 1962, pp. 178-181, 378, 379



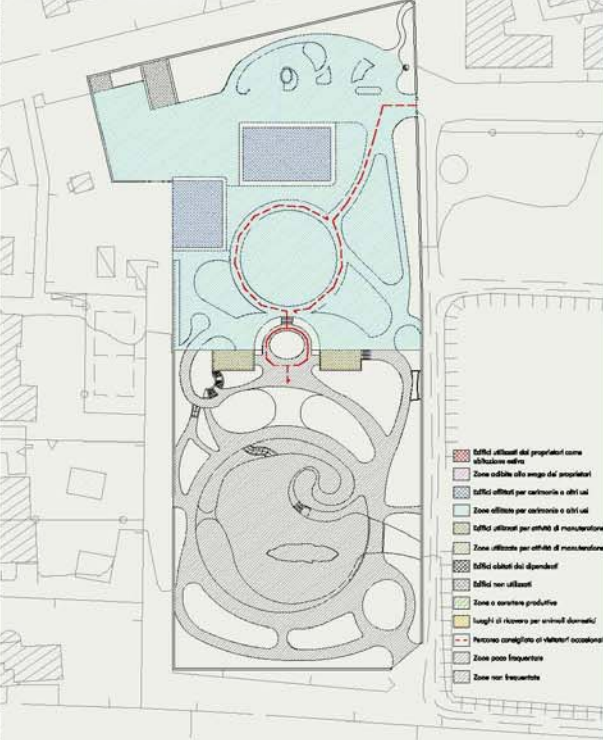
Mozzano (Ascoli Piceno), Villa Di Re.  
 - Pietra miliare che contrassegna il terzo miglio da Ascoli dell'antica strada Salaria.  
 - Ponte della via Salaria sul Fosso Venarossa, affluente del fiume Tronto.

1. ANALISI GEOMETRICO MATERICA DEI MANUFATTI ARCHITETTONICI DEGLI ACCESSI E DEI SENTIERI



- EDIFICI:**
- 1. villa principale
  - 2. villa annessa
  - 3. stalla
  - 4. stalla
  - 5. magazzino 1
  - 6. magazzino 2
  - 7. edificio annesso
  - 8. annesso
  - 9. annesso
  - 10. annesso
  - 11. annesso
  - 12. annesso
  - 13. annesso
  - 14. annesso
  - 15. annesso
  - 16. annesso
  - 17. annesso
  - 18. annesso
  - 19. annesso
  - 20. annesso
  - 21. annesso
- MANUFATTI ARCHITETTONICI**
1. scudo in pietra calcarea
  2. padiglione in mattoni e pietra
  3. fontana oblunga in mattoni e travertino
  4. fontana in pietra e non coperta
  5. veduta in mattoni e cippi
  6. padiglione in mattoni e pietra
  7. scudo e scudo in travertino
  8. scudo in pietra calcarea
  9. padiglione in travertino e coccia
  10. scudo in pietra calcarea
  11. scudo in mattoni e travertino
  12. padiglione in mattoni e travertino
  13. scudo in mattoni e pietra
  14. scudo in mattoni e travertino
  15. scudo in mattoni e travertino
  16. scudo in mattoni e travertino
  17. scudo in mattoni e travertino
  18. scudo in mattoni e travertino
  19. scudo in mattoni e travertino
  20. scudo in mattoni e travertino
  21. scudo in mattoni e travertino
- INGRESSI:**
- 1. ingresso principale alla villa
  - 2. ingresso principale al parco con cavallo
  - 3. ingresso secondario al parco con cavallo
  - 4. ingresso secondario al parco con cavallo
  - 5. ingresso secondario al parco con cavallo

2. USI E MODALITA' DI GESTIONE ATTUALI



- Edifici utilizzati dai proprietari come abitazione
- Zone utilizzate solo come spazi di espositivi
- Edifici utilizzati per cerimonie e altri usi
- Zone utilizzate per cerimonie e altri usi
- Edifici utilizzati per attività di manutenzione
- Zone utilizzate per attività di manutenzione
- Edifici abbandonati
- Edifici non utilizzati
- Zone a carattere produttivo
- Luoghi di ricreazione per attività domestiche
- Pericolo crollo di edifici occasionali
- Zone poco frequentate
- Zone non frequentate

3. RILIEVO MATERICO BOTANICO ALBERATURE



- ALBERI SEMPREVERDI**
- 1. Alloro
  - 2. Cedrina
  - 3. Cedrina
  - 4. Cedrina
  - 5. Cedrina
  - 6. Cedrina
  - 7. Cedrina
  - 8. Cedrina
  - 9. Cedrina
  - 10. Cedrina
  - 11. Cedrina
  - 12. Cedrina
  - 13. Cedrina
  - 14. Cedrina
  - 15. Cedrina
  - 16. Cedrina
  - 17. Cedrina
  - 18. Cedrina
  - 19. Cedrina
  - 20. Cedrina
  - 21. Cedrina
- ALBERI DECADENTI**
- 1. Cedrina
  - 2. Cedrina
  - 3. Cedrina
  - 4. Cedrina
  - 5. Cedrina
  - 6. Cedrina
  - 7. Cedrina
  - 8. Cedrina
  - 9. Cedrina
  - 10. Cedrina
  - 11. Cedrina
  - 12. Cedrina
  - 13. Cedrina
  - 14. Cedrina
  - 15. Cedrina
  - 16. Cedrina
  - 17. Cedrina
  - 18. Cedrina
  - 19. Cedrina
  - 20. Cedrina
  - 21. Cedrina

4. RILIEVO MATERICO BOTANICO AL SUOLO



- ARBUSCOLE SEMPREVERDI**
- 1. Cedrina
  - 2. Cedrina
  - 3. Cedrina
  - 4. Cedrina
  - 5. Cedrina
  - 6. Cedrina
  - 7. Cedrina
  - 8. Cedrina
  - 9. Cedrina
  - 10. Cedrina
  - 11. Cedrina
  - 12. Cedrina
  - 13. Cedrina
  - 14. Cedrina
  - 15. Cedrina
  - 16. Cedrina
  - 17. Cedrina
  - 18. Cedrina
  - 19. Cedrina
  - 20. Cedrina
  - 21. Cedrina
- ARBUSCOLE DECADENTI**
- 1. Cedrina
  - 2. Cedrina
  - 3. Cedrina
  - 4. Cedrina
  - 5. Cedrina
  - 6. Cedrina
  - 7. Cedrina
  - 8. Cedrina
  - 9. Cedrina
  - 10. Cedrina
  - 11. Cedrina
  - 12. Cedrina
  - 13. Cedrina
  - 14. Cedrina
  - 15. Cedrina
  - 16. Cedrina
  - 17. Cedrina
  - 18. Cedrina
  - 19. Cedrina
  - 20. Cedrina
  - 21. Cedrina

scala inate

1	2	3
4	5	6
A	B	C
D	G	H

EDIFICI

1	2	3	4	5	6
7	8	9	10	11	12
13	14	15	16	17	18
19	20	21			

aperture significative

A	B	C	D
E	F	G	H
I	J	K	L
M	N	O	P

INGRESSI

