

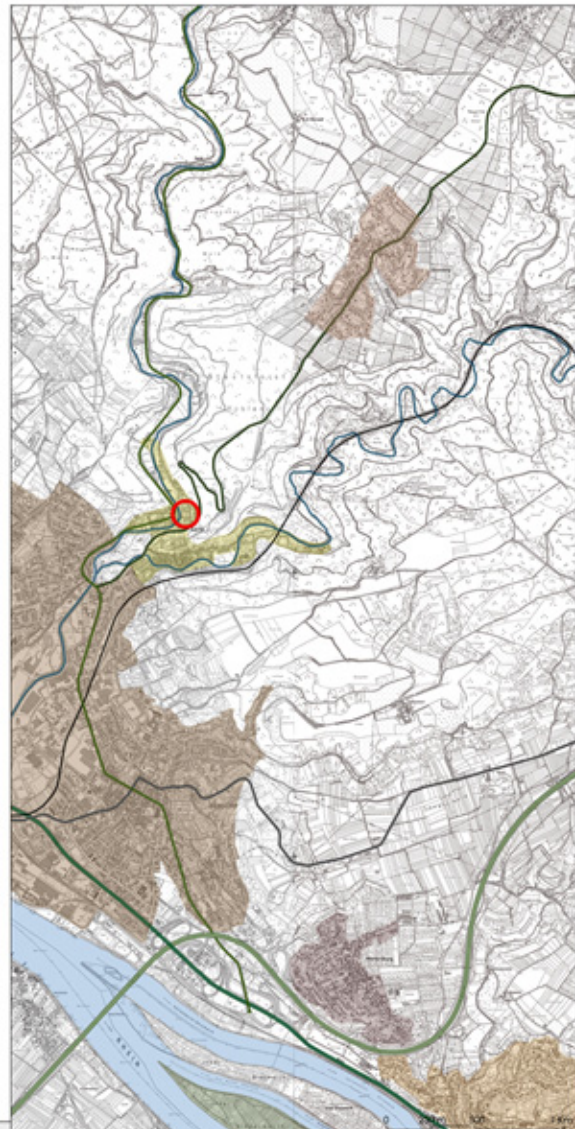
**INQUADRAMENTO GENERALE: GERMANIA**  
 fonte: atlante De Agostini 2006



**RIELEVAMENTO SATELLITARE (Fondazione Sayner Hütte)**  
 fonte: Google Earth 2007



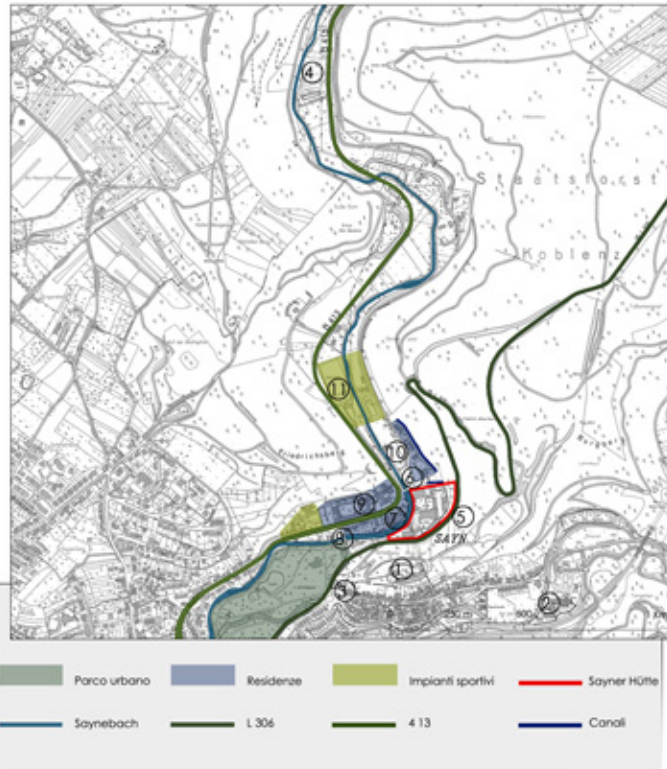
**INQUADRAMENTO TERRITORIALE**  
 scala 1:15000



**LEGENDA:**

	Fiume Reno		Fiume Sayn
	Comune di Weitenburg		Autostrada E44
	Valendar		Rheinstraße 42
	Isla di Niederwerth		Hauptstraße 413
	Bendorf		Engenser Straße L307
	Stromberg		Ferovia
	Sayn		Schloßstraße L306
			Sayner Hütte

**INQUADRAMENTO TERRITORIALE**  
 scala 1:10000



	Parco urbano		Residenze		Impianti sportivi		Sayner Hütte
	Saynebach		L 306		4 13		Canali

**FOTO RIFERIMENTO INQUADRAMENTO**



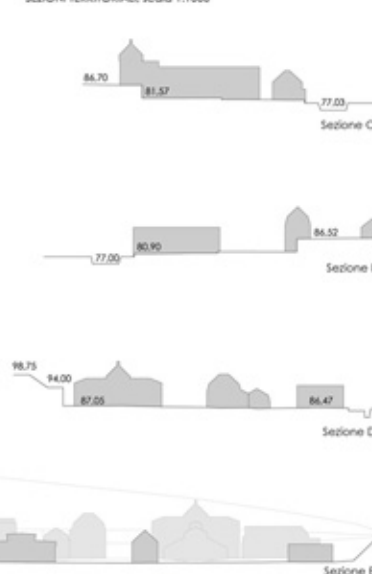
**PIANO PARTICOLAREGGIATO, fonte: comune di Sayn**

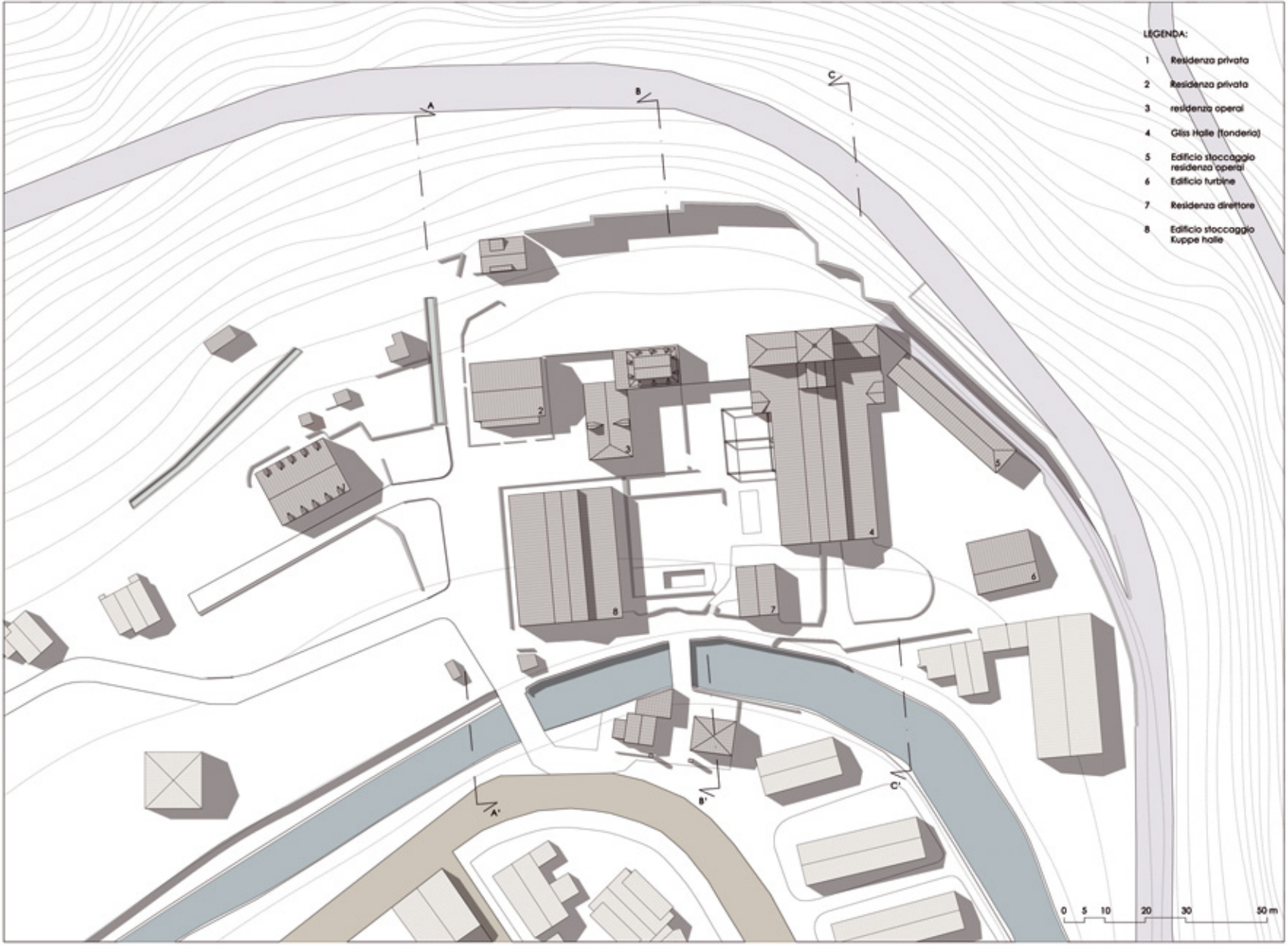


	Abitazioni
	Patrimonio storico
	Foresta da preservare
	Alberi da preservare
	Zone da piantumare
	Verde privato
	Parcheggi
	Asse viario
	Asse viario principale
	Proprietà Sayner Hütte

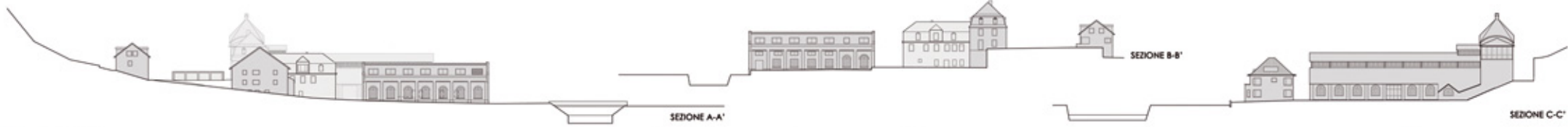
Dal PRG si evince che tutto il sito è patrimonio storico, di proprietà statale, eccezion fatta per alcune abitazioni private con relativo verde proprio. Sono evidenti delle zone adibite a parcheggi, altre adibite ad alberature, ed edifici da demolire.

**SEZIONI TERRITORIALI scala 1:1000**





- LEGENDA:
- 1 Residenza privata
  - 2 Residenza privata
  - 3 residenza operai
  - 4 Guss Halle (fonderia)
  - 5 Edificio stoccaggio residenza operai
  - 6 Edificio turbine
  - 7 Residenza direttore
  - 8 Edificio stoccaggio Kuppe halle





SEZIONE E-E'



SEZIONE D-D'



**SCHEDA EDIFICIO N° 7, scala 1:200**




Sezione A-A'      Prospetto sud

IDENTIFICAZIONE  
QUALIFICAZIONE residenza direttore  
GRADO D'USO attivo

ANNO DI COSTRUZIONE  
XX secolo

DESTINAZIONE D'USO  
residenza

NUMERO PIANI  
4 fuori terra  
0 sottoterra

GEOMETRIA  
rispetta la  
maglia generale  
compositiva

STRUTTURA  
intelaiata in c.a.

DIMENSIONI  
superficie coperta 120  
altezza gronda 8,5 m  
volume 1200 mc

**SCHEDA EDIFICIO N° 1, scala 1:200**




Prospetto est      Sezione H-H'

IDENTIFICAZIONE  
QUALIFICAZIONE residenza privata  
GRADO D'USO attivo

ANNO DI COSTRUZIONE  
XX secolo

DESTINAZIONE D'USO  
residenza

NUMERO PIANI  
3 fuori terra  
0 sottoterra

GEOMETRIA  
non rispetta la  
maglia generale  
compositiva

STRUTTURA  
muratura o laterizio

DIMENSIONI  
superficie coperta 275 mq  
altezza gronda 8 m  
volume 2200 mc

**SCHEDA EDIFICIO N° 5, scala 1:200**




Prospetto nord      Sezione B-B'

IDENTIFICAZIONE  
QUALIFICAZIONE edificio stoccaggio  
GRADO D'USO non attivo

ANNO DI COSTRUZIONE  
XX secolo

DESTINAZIONE D'USO  
deposito



NUMERO PIANI  
1 fuori terra  
1 sottoterra

GEOMETRIA  
non rispetta la  
maglia generale  
compositiva

STRUTTURA  
muratura o laterizio

DIMENSIONI  
superficie coperta 275 mq  
altezza gronda 8,5 m  
volume 2300 mc

**SCHEDA EDIFICIO N° 8, scala 1:200**

Sezione C-C'      Prospetto nord

IDENTIFICAZIONE  
QUALIFICAZIONE kuppe halle  
GRADO D'USO non attivo

ANNO DI COSTRUZIONE  
XIX secolo

DESTINAZIONE D'USO  
deposito

NUMERO PIANI  
2 fuori terra  
0 sottoterra

GEOMETRIA  
rispetta la  
maglia generale  
compositiva

STRUTTURA  
muratura o laterizio

DIMENSIONI  
superficie coperta 820 mq  
altezza gronda 6,5 m  
volume 5500 mc

**SCHEDA EDIFICIO N° 2, scala 1:200**




Prospetto est      Sezione D-D'

IDENTIFICAZIONE  
QUALIFICAZIONE residenza privata  
GRADO D'USO attivo

ANNO DI COSTRUZIONE  
XX secolo

DESTINAZIONE D'USO  
residenza

NUMERO PIANI  
3 fuori terra  
0 sottoterra

GEOMETRIA  
rispetta la  
maglia generale  
compositiva

STRUTTURA  
struttura in c.a.

DIMENSIONI  
superficie coperta 250 mq  
altezza gronda 8 m  
volume 2000 mc

**SCHEDA EDIFICIO N° 3, scala 1:200**




Prospetto sud      Sezione G-G'

IDENTIFICAZIONE  
QUALIFICAZIONE residenze operai  
GRADO D'USO non attivo

ANNO DI COSTRUZIONE  
XX secolo

DESTINAZIONE D'USO  
residenza

NUMERO PIANI  
3 fuori terra  
1 sottoterra


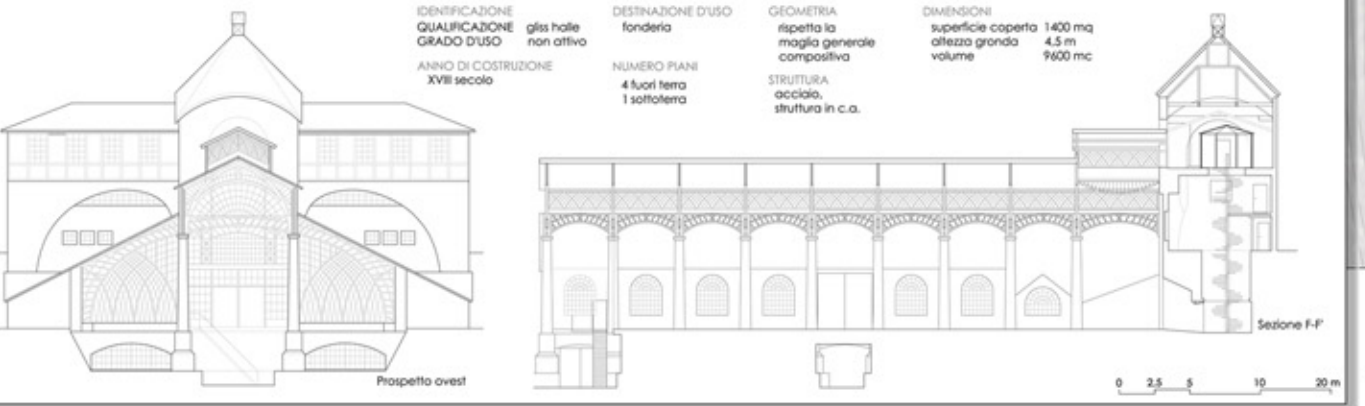
GEOMETRIA  
rispetta la  
maglia generale  
compositiva

STRUTTURA  
muratura o laterizio

DIMENSIONI  
superficie coperta 350 mq  
altezza gronda 10 m  
volume 3500 mc



**SCHEDA EDIFICIO N° 7, scala 1:200**

Prospetto ovest      Sezione F-F'

IDENTIFICAZIONE  
QUALIFICAZIONE gips halle  
GRADO D'USO non attivo

ANNO DI COSTRUZIONE  
XVIII secolo

DESTINAZIONE D'USO  
fonderia

NUMERO PIANI  
4 fuori terra  
1 sottoterra

GEOMETRIA  
rispetta la  
maglia generale  
compositiva

STRUTTURA  
acciaio,  
struttura in c.a.

DIMENSIONI  
superficie coperta 1400 mq  
altezza gronda 4,5 m  
volume 9600 mc

**SCHEDA EDIFICIO N° 4, scala 1:200**




Sezione E-E'      Prospetto est

IDENTIFICAZIONE  
QUALIFICAZIONE edificio turbine  
GRADO D'USO non attivo

ANNO DI COSTRUZIONE  
XIX secolo

DESTINAZIONE D'USO  
servizi tecnici

NUMERO PIANI  
1 fuori terra  
1 sottoterra

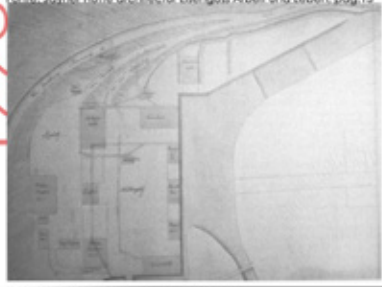
GEOMETRIA  
non rispetta la  
maglia generale  
compositiva

STRUTTURA  
muratura o laterizio

DIMENSIONI  
superficie coperta 177 mq  
altezza gronda 3,5 m  
volume 700 mc



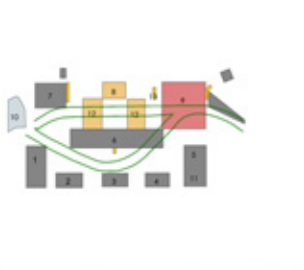
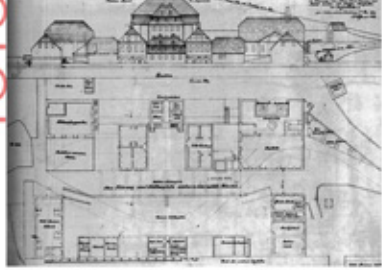
Pianta sito Sayner Hütte del 1778.  
Fonte: Sayner Hütte architectur Eisenguss Arbeit und Leben, pag.13



- LEGENDA:**
- 1 Edificio più importante, era il più centrale lungo da controllo per tutta la fonderia
  - 2 Edificio amministrativo
  - 3 Forno
  - 4 Piazza, avveniva in questo punto lo smistamento dei materiali
  - 5 Salto di quota
  - Unici punti d'ingresso alla fonderia
  - Opere di contenimento dell'acqua
  - Opere di canalizzazione dell'acqua
  - Fiume Sayn

Il corso del fiume è stato ridisegnato fino a farlo diventare tangente con i tre edifici più importanti. Si affacciavano direttamente sul fiume i tre edifici più importanti e dietro si apriva uno stargo, avvenivano tutti gli scambi, gli smistamenti e gli stoccaggi dei materiali. Elemento centrale della piazza è l'edificio amministrativo. Unico punto d'accesso alla fonderia era una strada che per un breve tratto costeggiava il fiume e poi si divideva in due arterie che portavano ai due livelli differenti della fonderia.

Pianta e prospetto sito Sayner Hütte del 1818  
Fonte: Sayner Hütte architectur Eisenguss Arbeit und Leben, pag.15

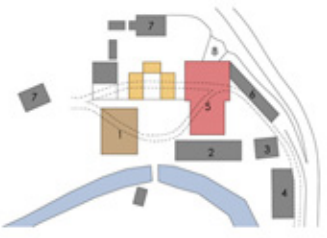


- LEGENDA:**
- 1 Edificio presse
  - 2 Magazzino, locale riparazioni
  - 3 Edificio amministrativo
  - 4 Edificio per lo stoccaggio
  - 5 Scuderie
  - 6 Edificio stoccaggio-ponte
  - 7 Edificio presse
  - 8 Residenza direttore
  - 9 Fonderia, un edificio ponte, viene esteso il corpo di fabbrica della fonderia, aggiunto un secondo forno.
  - 10 Bacino
  - 11 Edificio pressa (piccola)
  - 12 Edificio lavorazione materiale
  - 13 Connessori

Dopo la rivoluzione francese, Sayn viene riannesso allo stato prussiano. I primi dell'800, sono anni in cui è cresciuta la domanda di produzione, occorre quindi effettuare dei cambiamenti, ne diviene promotore Carl Ludwig Althans, nominato nel 1818 direttore dei lavori. Vengono costruiti nuovi edifici: per la lavorazione del metallo, per lo stoccaggio, un edificio ponte. Viene esteso il corpo di fabbrica della fonderia, aggiunto un secondo forno, una scuderia e un locale per riparare i macchinari.



Vista nord-est del corpo di fabbrica, 1850  
Fonte: Sayner Hütte architectur Eisenguss Arbeit und Leben pag. 34



- LEGENDA:**
- 1 Deposito
  - 2 Edificio lavorazione metalli
  - 3 Edificio turbine
  - 4 Edificio stoccaggio
  - 5 Fonderia
  - 6 Edificio stoccaggio, amministrazione
  - 7 Residenza operai
  - 8 Ponte

L'edificio-ponte viene eliminato, i tre edifici sul bordo del fiume vengono eliminati, viene ridisegnato il corso del fiume: la facciata principale e simbolo della Sayner Hütte viene ricoperta in pietra e perde la sua monumentalità. Al corpo di fabbrica principale viene annesso un ponte che lo collega alla strada, in questo modo i mezzi scaricavano direttamente i materiali all'interno del forno. Ai piedi della collina, è un po' decentrato rispetto a tutti gli altri edifici, vengono costruiti due edifici adatti a residenze per gli operai.



Vista nord-est del corpo di fabbrica, 1850  
Fonte: Sayner Hütte architectur Eisenguss Arbeit und Leben pag. 34



Vista nord-est del corpo di fabbrica, 1900  
Fonte: Sayner Hütte architectur Eisenguss Arbeit und Leben pag. 34



- LEGENDA:**
- 1 Edificio residenziale
  - 2 Edificio residenziale
  - 3 Edificio residenziale, amministrazione
  - 4 Fonderia
  - 5 Edificio pompe e turbine
  - 6 Edificio privato
  - 7 Canale idrico

La proprietà della fonderia passa prima in mano di privati, poi allo stato, per poi essere riacquisita dai privati. Comincia il lungo declino della Sayner Hütte che risale fino al 1926. Le cause sono svariate. Passata in mano di Friederich Krupp la fonderia non viene più concepita come una grande macchina sulla quale investire, tutti i finanziamenti vengono investiti per l'ampianto di una nuova fonderia, che godeva di una posizione più privilegiata.



Vista nord-est del corpo di fabbrica, 1900  
Fonte: Sayner Hütte architectur Eisenguss Arbeit und Leben pag. 38



Vista nord-est del corpo di fabbrica, 1900  
Fonte: Sayner Hütte architectur Eisenguss Arbeit und Leben pag. 38



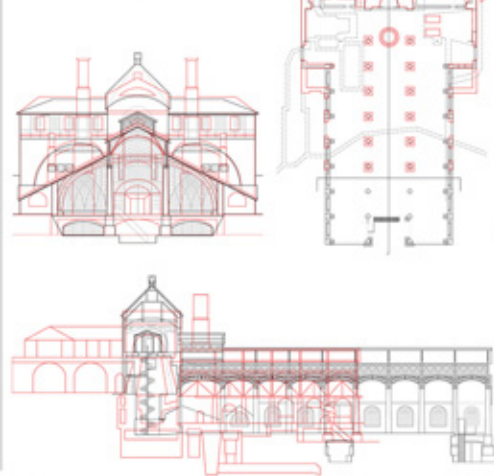
- LEGENDA:**
- 1 Residenza privata
  - 2 Edificio non in uso
  - 3 Edificio turbine, non in uso
  - 4 Residenze private
  - 5 Residenza privata
  - 6 Edificio non in uso
  - 7 Fonderia
  - 8 Edificio non in uso
  - 9 Edificio parzialmente in uso
  - 10 Residenza privata

Il 1926 segna la fine della produttività della Sayner Hütte. Soltanto quando nel 1976 la fonderia diviene proprietà privata cominciano le prime opere di restauro, sovvenzionate da incentivi statali. Nel 1929 viene dichiarata monumento storico. Da quando la fonderia ha cessato la sua attività ad oggi il sito è caduto nell'abbandono, eccezion fatta per le residenze private ancora oggi attive.

**CRONOLOGIA FASI EVOLUTIVE SITO INDUSTRIALE SAYNER HÜTTE**

1769-1770	Nasce la fonderia di "Sayner Hütte", grazie ai finanziamenti della famiglia Krusten Treier Ciemans
1778	Prima estensione
1790	Produzione della fonderia bloccata causa, Rivoluzione Francese
1808	La città viene annessa a Nassau, Franz Moritz prende la direzione e il controllo di tutte le fonderie della germania dell'est
1815	Congresso di Vienna
1 luglio 1815	La città viene riannessa allo stato prussiano, periodo in cui sono attive 3 fonderie in tutta la germania dell'est
1818	<b>CARL LUDWIG ALTHANS</b> diventa direttore della Sayner Hütte (A)
1824-1825-1826	Althans avvia la <b>1ª PROPOSTA</b> per la costruzione del corpo di fabbrica.
1828	<b>PROGETTO ESECUTIVO</b>
settembre 1828	Viene consultata la prima campata del corpo di fabbrica
1830	Corpo di fabbrica completato, e funzionante
1844	Ampliamento corpo di fabbrica e modifiche interne
1811	Friederich Krupp inaugura una nuova fonderia, vicino Sayn
1841	Inaugurata una succellente a Parigi Bismarck cancelliere prussiano
1862	Guerra austro-prussiana contro la Danimarca
1864	Guerra Prussia e Italia contro l'Austria
1866	Guerra Franco-Prussiana
1870	Fondazione dell'impero tedesco
1871	Krupp acquista una fabbrica di macchinari, diminuzione produttività Sayn
1874	Costruzione "Guerhalle", facciata fonderia murata
1878	Krupp arresta il forno della Sayner Hütte
1879	Legato dei tre imperatori tra Germania Austria e Prussia
1882	Triple alleanza Berlino Vienna e Roma
1890	Falisce il sistema di alleanze; intesa franco-prussiana caduta di Bismarck
1914-1918	Prima Guerra Mondiale
1926	Termina la produzione della Sayn
1929	Sayner Hütte diviene monumento storico
1933-1934	Primi restauri
1945-1948	Seconda Guerra Mondiale
1959	Demolizione forno
1976	La ditto Firma acquista la Sayn, direttore delle opere di restauro arch. Wolf Zierold
1988	Fine lavori di restauro

**SOVRAPPOSIZIONE PIANTE, SEZIONE E PROSPETTO DEL 1826 CON QUELLI ATTUALI**



**CARL LUDWIG ALTHANS**



Fonte: Sayner Hütte architectur Eisenguss Arbeit und Leben, pag.18.51

Nel dicembre del 1817 Carl Ludwig Althans, uomo di grande esperienza nella gestione delle fonderie, divenne direttore della Sayner Hütte. Si occupava oltre alla gestione, della progettazione di macchinari per la lavorazione del ferro e di edifici.

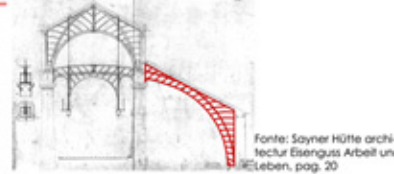
**1ª PRIMA PROPOSTA 1824**



Fonte: Sayner Hütte architectur Eisenguss Arbeit und Leben, pag. 19.47

- „PILASTI: pietra a cemento, avvolti da lastre di metallo.
- „TAMPONATURE: legno, idea non approvata da Crells, infiammabile
- „COLONNE: doriche per marcare l'ingresso
- „STRUTTURA: metallica
- „PIANTA: a 3 navate, viale principale al centro

**2ª SECONDA PROPOSTA 1825**



Fonte: Sayner Hütte architectur Eisenguss Arbeit und Leben, pag. 20

- „PILASTI: ferro
- „COLONNE: doriche con capitello e basamento
- „GIUNTI: tutti prefabbricati, varietà di fondere i pezzi portanti e non

**3ª TERZA PROPOSTA 1826**



Fonte: Sayner Hütte architectur Eisenguss Arbeit und Leben, pag. 21

L'idea della fusione di un unico pezzo non era possibile a causa della luce che era troppo grande, quindi si è dovuto ridurre la distanza tra i pilastri. Era prevista sotto il solaio una cavità per colorarvi i pilastri. Le campate laterali erano 9.

**4ª PROGETTO ESECUTIVO 1828**



Fonte: Sayner Hütte architectur Eisenguss Arbeit und Leben, pag. 22. 25

La campata centrale, a, risulta essere più grande rispetto a quelle laterali che sono state accorciate. Sono state realizzate all'inizio soltanto tre campate, si richiedeva la repentina messa in attività del corpo di fabbrica.

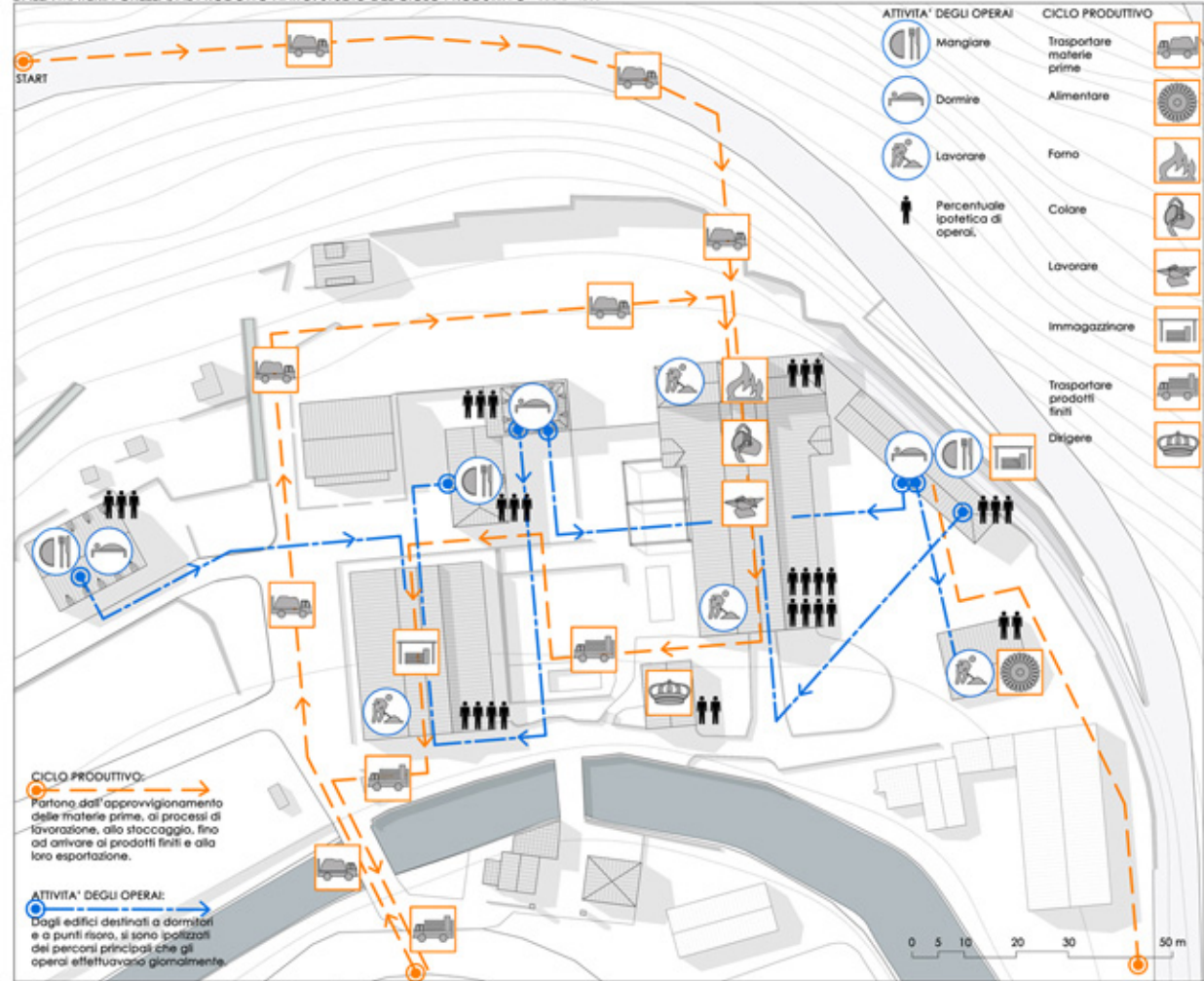
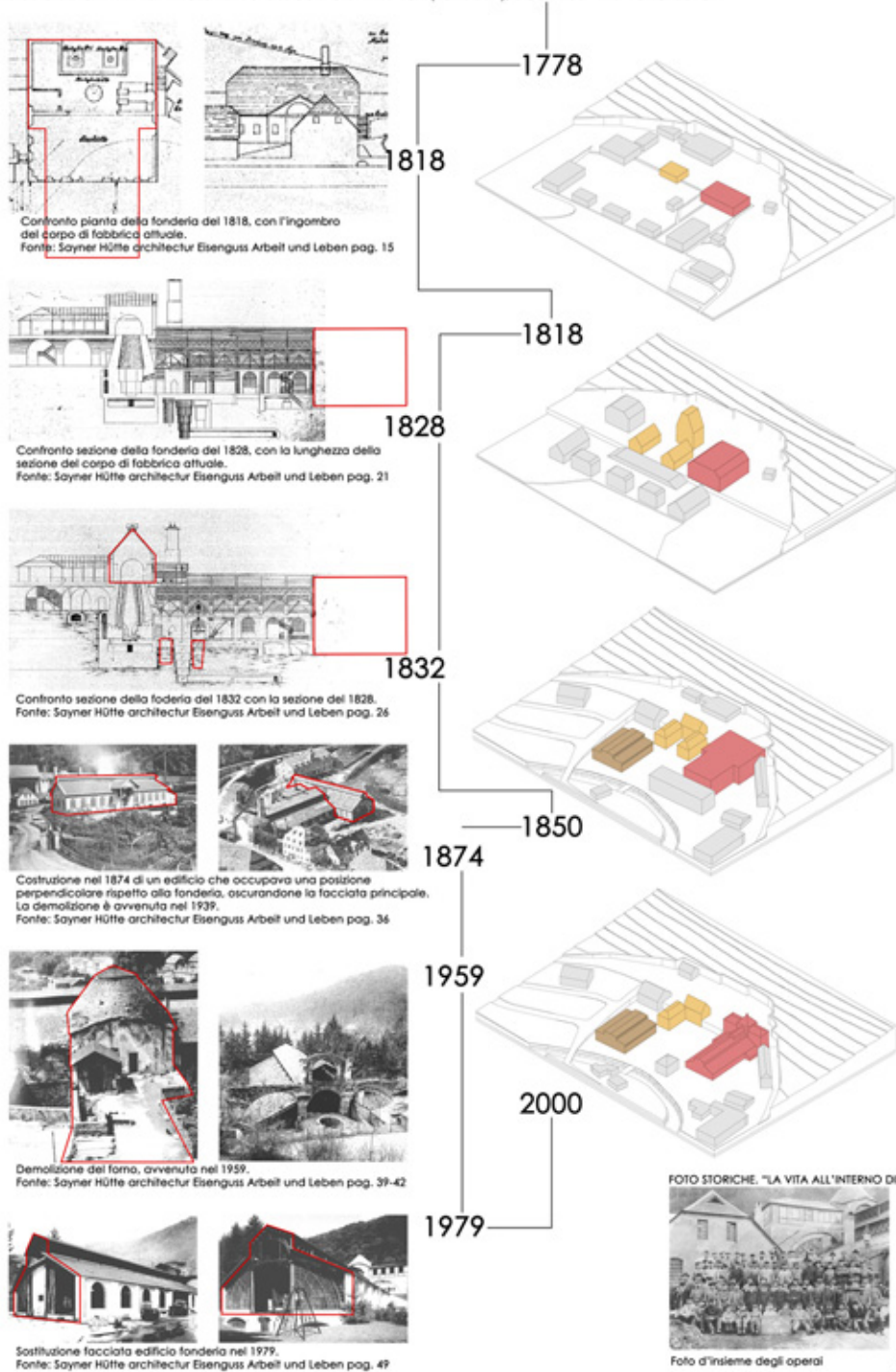


FOTO STORICHE. "LA VITA ALL'INTERNO DI SAYNER HÜTTE"

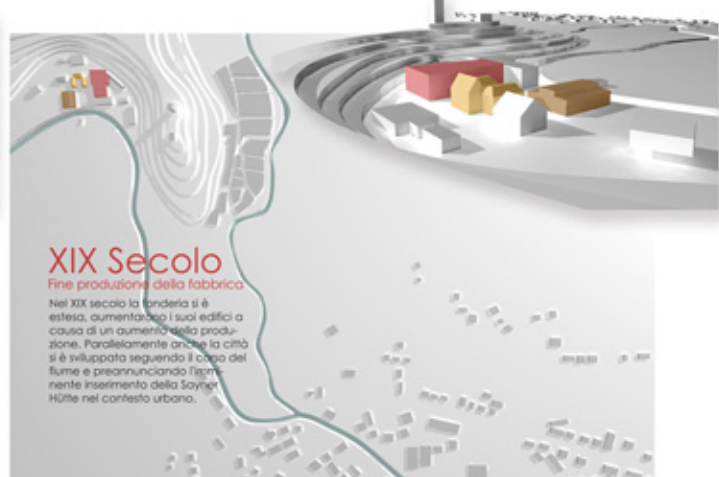




### XVIII Secolo

Inizio attività della fonderia

Nel XVIII secolo nasce la fonderia Sayner Hütte, in un contesto delimitato da due quinte naturali, il fiume Sayn e la montagna. Dal corso d'acqua ricavano l'energia motrice per le turbine, sfruttano la morfologia del terreno per costruire un ponte per il trasporto del materiale grezzo. Il micro-mondo è completamente sconnesso dal resto della città, non ha rapporti diretti neanche con il centro storico situato a pochi chilometri.



### XIX Secolo

Fine produzione della fabbrica

Nel XIX secolo la fonderia si è estesa, aumentando i suoi edifici a causa di un aumento della produzione. Parallelamente anche la città si è sviluppata seguendo il corso del fiume e preannunciando l'imminente inserimento della Sayner Hütte nel contesto urbano.



### XX Secolo

L'ex fonderia del XVIII secolo, oggi è una sorta di spazio vuoto che ha bisogno di rivendicare la propria identità e di essere reinserito nel contesto ormai multico, che la circonda. Sempre costante è forte è il rapporto del sito con il fiume e con le quinte collinari.

#### UN NUOVO CENTRO SPORTIVO CULTURALE



PREESISTENZE



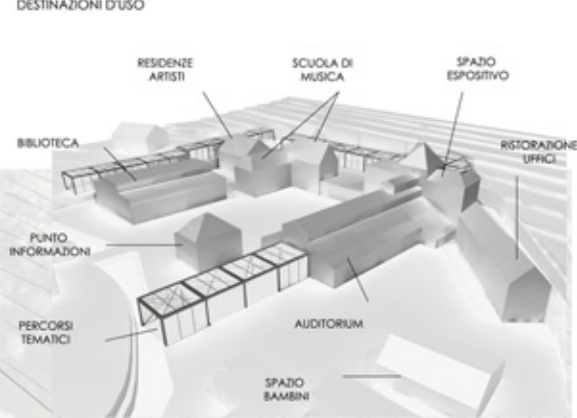
STUDIO DEI MODULI



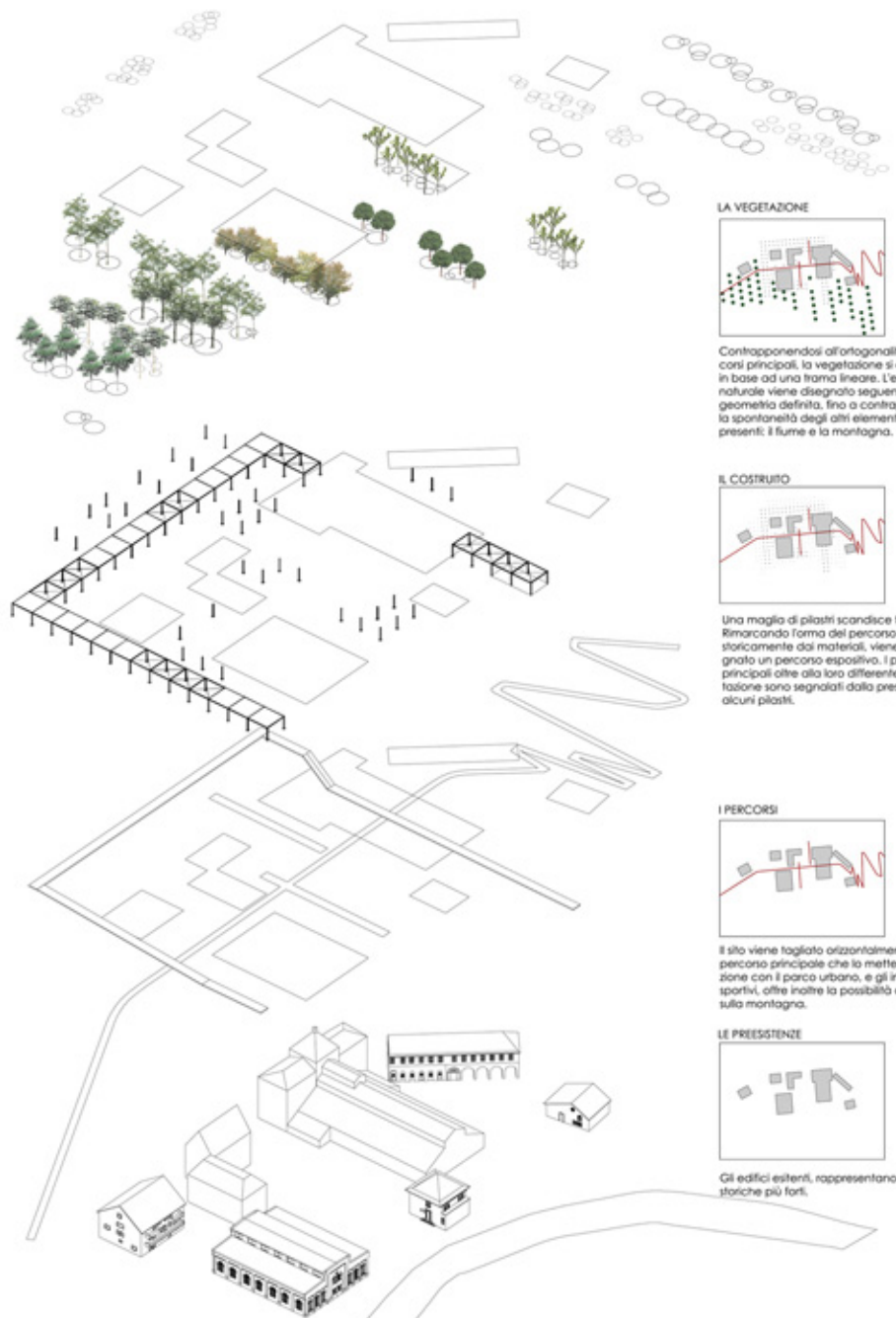
INTERPRETAZIONE DEI MODULI



DESTINAZIONI D'USO







**LA VEGETAZIONE**



Contrapposendosi all'ortogonalità dei percorsi principali, la vegetazione si distribuisce in base ad una trama lineare. L'elemento naturale viene disegnato seguendo una geometria definita, fino a contrapporsi con la spontaneità degli altri elementi naturali presenti: il fiume e la montagna.

**IL COSTRUITO**



Una maglia di pilastri scandisce tutto il sito. Rimarcando l'orma del percorso effettuato storicamente dai materiali, viene disegnato un percorso espositivo. I percorsi principali oltre alla loro differente pavimentazione sono segnalati dalla presenza di alcuni pilastri.

**I PERCORSI**



Il sito viene tagliato orizzontalmente dal percorso principale che lo mette in relazione con il parco urbano, e gli impianti sportivi, oltre inoltre la possibilità di risalita sulla montagna.

**LE PREESISTENZE**



Gli edifici esistenti, rappresentano tracce storiche più forti.

