



La scelta di Barcellona è scaturita dalla volontà di uscire dal contesto italiano, avere più libertà linguistica e potersi confrontare con grandi architetti e grandi opere. La città di Barcellona, essendo una città ordinata, contemporanea e dinamica, permette una vasta libertà compositiva che risulta essere stimolante. Per capire però, come muoversi all'interno di una realtà così ampia e ricca è necessario conoscere le basi che hanno permesso di far diventare Barcellona una città metropolitana contemporanea.

1714 - Città storica fortificata

La dinastia della Catalogna, che aveva Barcellona come città capitale, perde la corsa alla successione al trono contro la Castiglia e quindi contro Madrid. L'effetto immediato di questo avvenimento è la chiusura della città di Barcellona e dei suoi abitanti all'interno delle mura bloccando la sua espansione per circa cento anni.



- MURA DELLA CITTA'
- MURA DELLA CITTA' GOTICA
- FORTE MILITARE DELLA CIUTADELLA
- PORTO

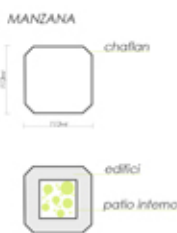


1859 Plan Cerdà

La prima vera espansione di Barcellona si ha con il Plan Cerdà con il quale si vuole trasformare la città in metropoli includendo i paesi vicini che andranno a perdere la loro indipendenza a favore della città. Si introduce, quindi, una zona di estensione chiamata appunto l'Eixample costituita da isolati delle manzane a forma di quadrati con gli angoli tagliati a 45° chiamati chaflan. Queste vengono suddivise da strade che variano di dimensione a seconda della loro importanza. Le manzane inoltre secondo il progetto dovevano avere un patio verde interno, pubblico/privato, così da far diventare Barcellona una città verde.



Ungiograf del progetto dell'Eixample di Idelfonso Cerdà 1859, Museo del Urbanismo de Barcelona



1929 Esposizione Universale

La città vede un periodo di grande accrescimento con l'Esposizione Universale che porta a Barcellona una prima visibilità in Europa. Questa occasione produce inoltre, un'emigrazione massiva della popolazione verso la città.

1992 Giochi Olimpici

Dopo l'Esposizione viene affrontato un periodo di crisi superato con il prestigio e la notorietà di essere la città Olimpica nel 1992. Grazie ai giochi olimpici Barcellona diventa una delle città europee con maggior dinamismo e fascino capace di attirare turisti da tutte le parti del mondo.

2004 Forum

La Barcellona moderna sta cercando di consolidare e rafforzare il proprio sviluppo riattivando l'area del Poblenou che, fino agli inizi del '900 e contemporaneamente alla sua annessione alla città, era ricca di industrie manifatturiere oggi ormai in degrado. Per permettere questa operazione, il comune metropolitano di Barcellona ha terminato la Diagona facendola arrivare fino al mare e qui hanno realizzato un Forum che riuscisse a dare la spinta per riqualificare tutta la zona del Poblenou trasformandolo in un punto di servizi ad alto contenuto tecnologico.



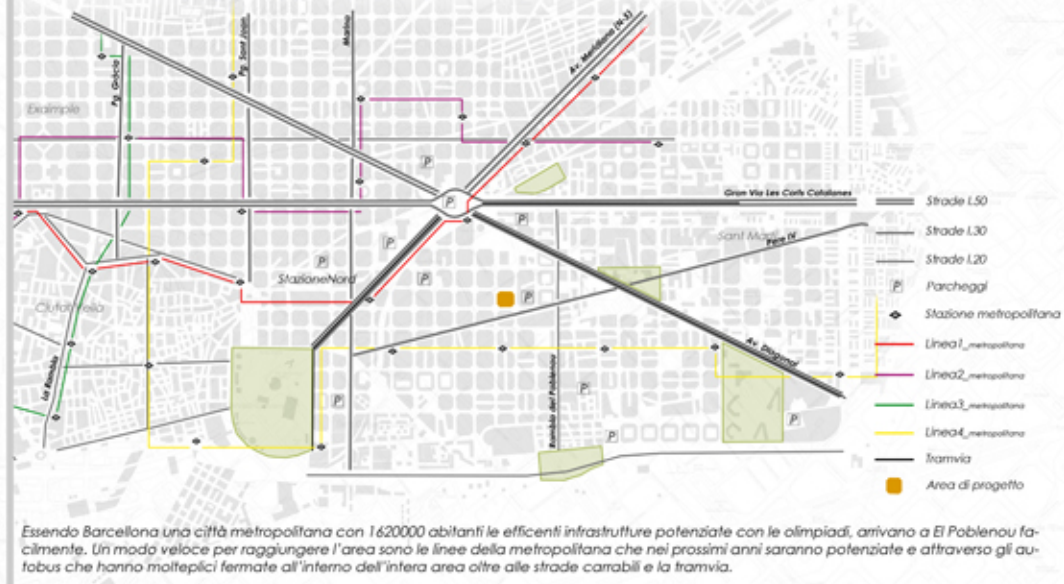


El Poblenou si trova all'interno del distretto di Sant Martí una piccola cittadina annessa a Barcellona con il Plan Cerdà. Questa zona già prima della sua annessione alla città, era il motore industriale specializzato inizialmente in manifatture e poi convertito in metallurgia che ha visto la sua crescita con la prima ferrovia spagnola. E' un'area che sta subendo una grande trasformazione secondo il PIANO 22@ che mira a far diventare El Poblenou il nuovo polo dell'innovazione tecnologica di Barcellona.

Tracce storiche del Poblenou



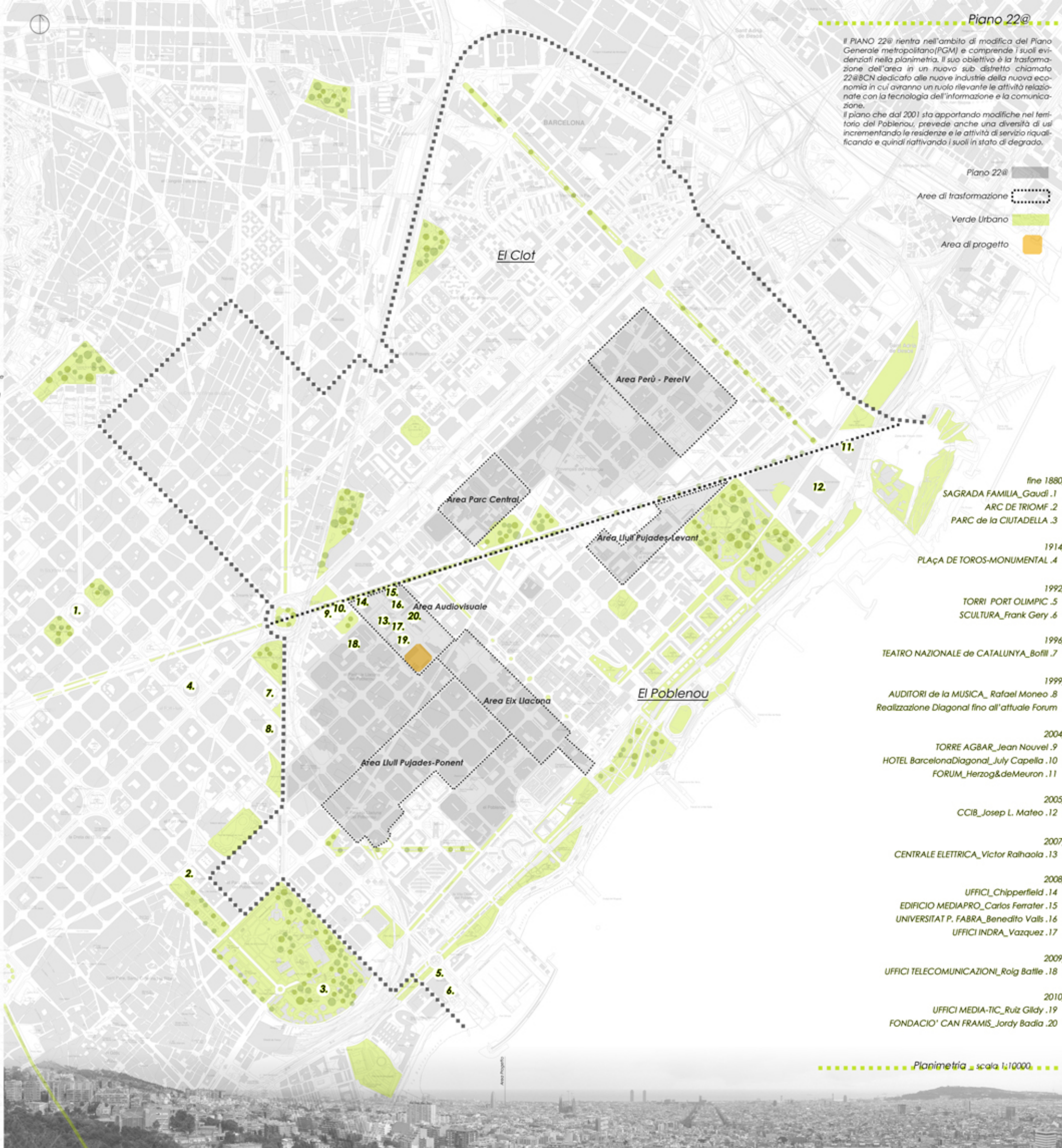
Come arrivare a El Poblenou



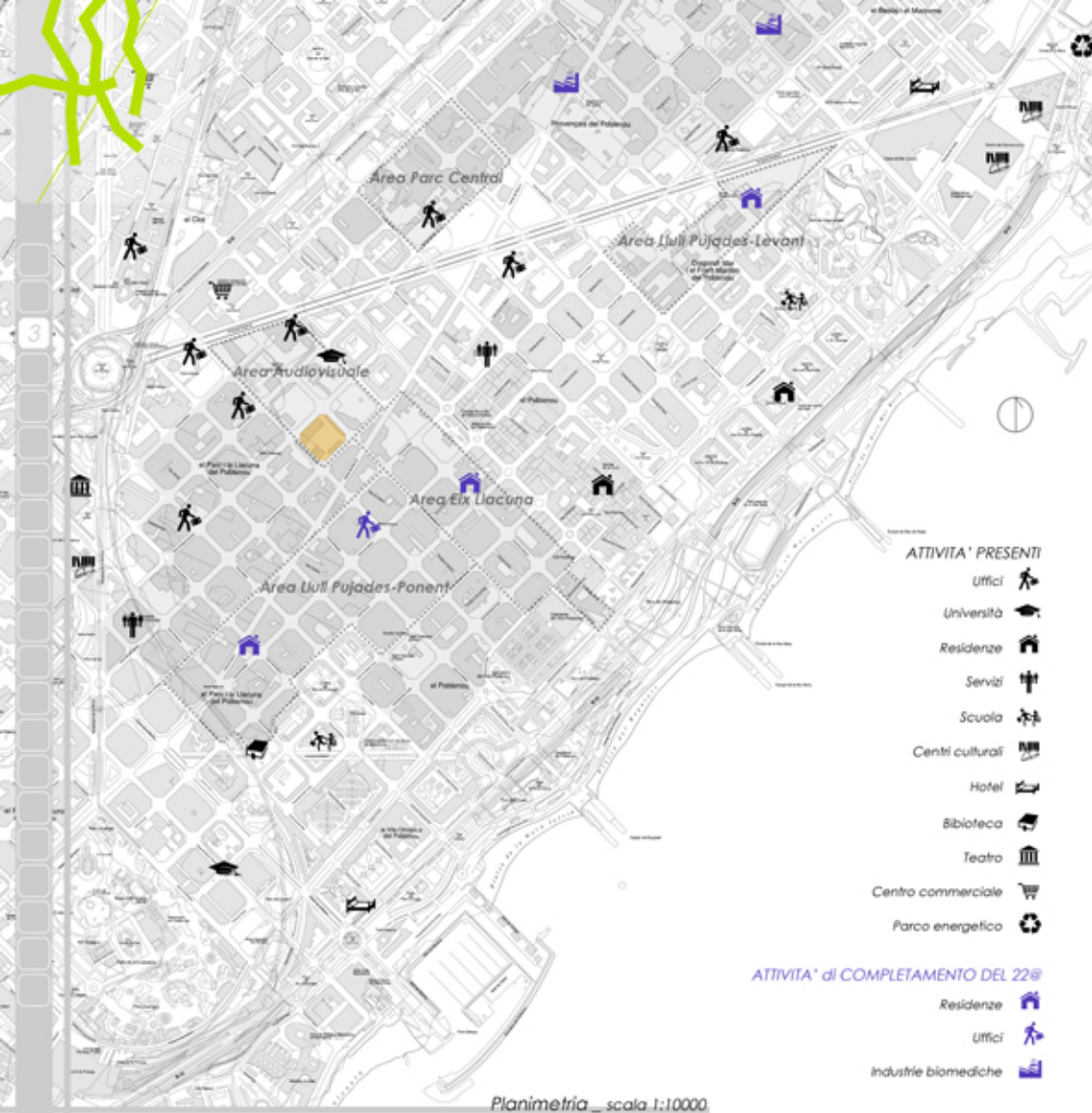
Contesto area di progetto



Il PIANO 22@ rientra nell'ambito di modifica del Piano Generale metropolitano (PGM) e comprende i suoli evidenziati nella planimetria. Il suo obiettivo è la trasformazione dell'area in un nuovo sub-distretto chiamato 22@BCN dedicato alle nuove industrie della nuova economia in cui avranno un ruolo rilevante le attività relazionate con la tecnologia dell'informazione e la comunicazione. Il piano che dal 2001 sta apportando modifiche nel territorio del Poblenou, prevede anche una diversità di usi incrementando le residenze e le attività di servizio riqualificando e quindi riattivando i suoli in stato di degrado.



FLOW INTO POBLENOU



ATTIVITA' PRESENTI

- Uffici
- Università
- Residenze
- Servizi
- Scuola
- Centri culturali
- Hotel
- Biblioteca
- Teatro
- Centro commerciale
- Parco energetico

ATTIVITA' di COMPLETAMENTO DEL 22@

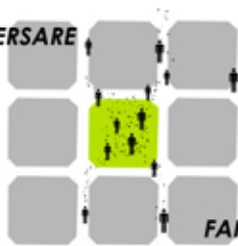
- Residenze
- Uffici
- Industrie biomediche

Planimetria _ scala 1:10000

OBIETTIVI DI PROGETTO

ATTRARRE

FAR ATTRAVERSARE



FAR VIVERE L'AREA

Un punto importante è il poter **ATTRARRE** diversi tipologie di persone nell'area di progetto cercando di dare uno stimolo maggiore affinché sia i turisti che i residenti possano confluire nel Poblenou e non rimanere ai margini

Per poter attrarre le persone è necessario introdurre attività non presenti nelle immediate vicinanze e che permettano di far **ATTRAVERSARE** l'area dando l'opportunità di sostare e di **VIVERLA** durante tutte le ore del giorno

_PEOPLE

TURISTI



RESIDENTI



Lavoratori



Studenti



Scolaresche

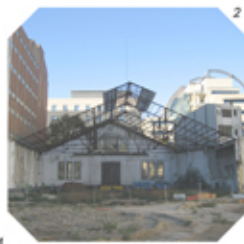
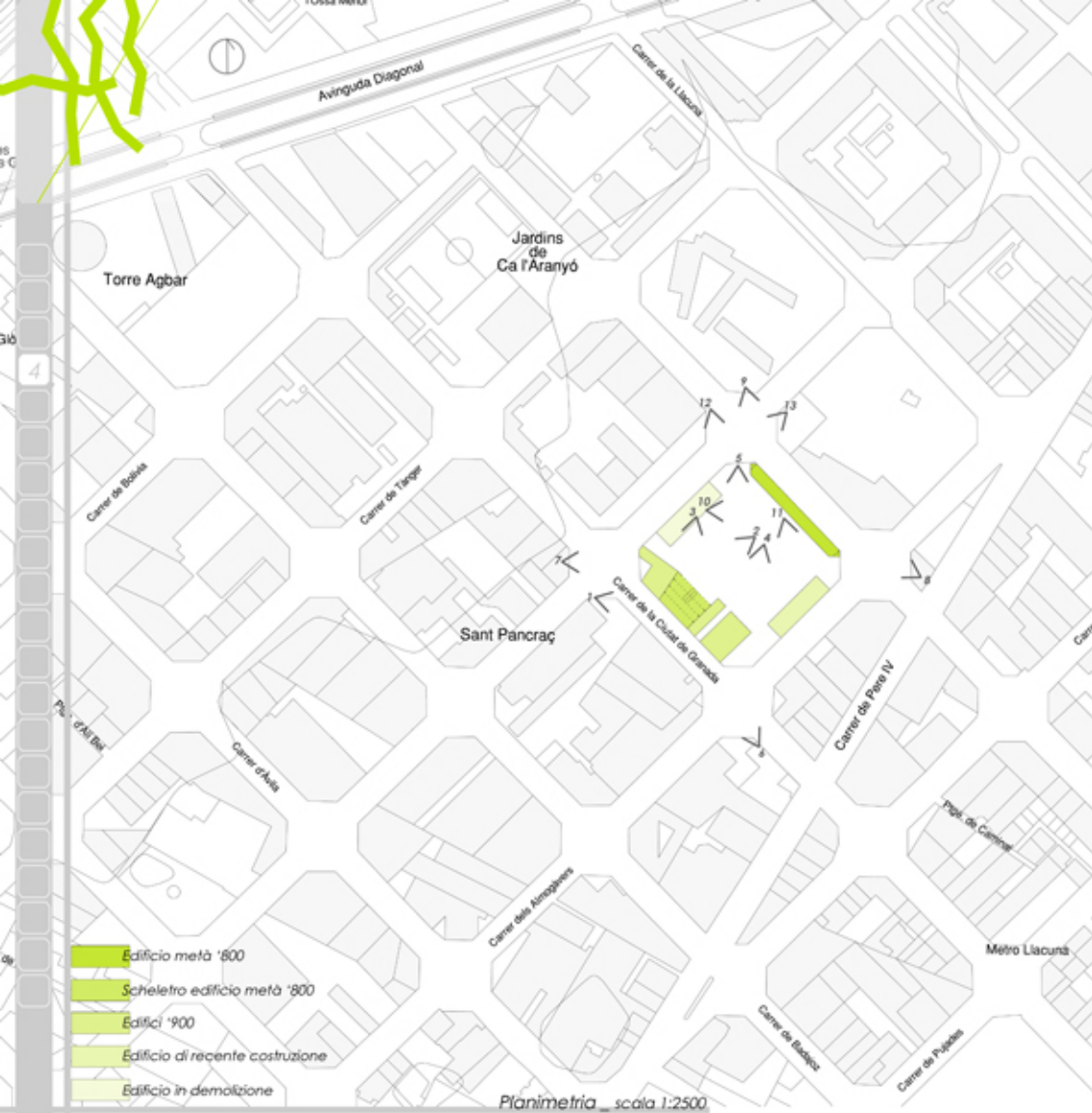


Residenti

_ATTIVITA'



FLOW INTO POBLENOU



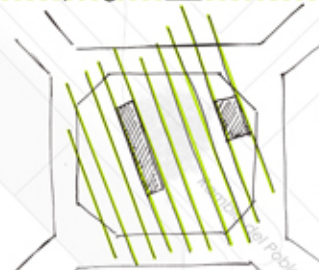
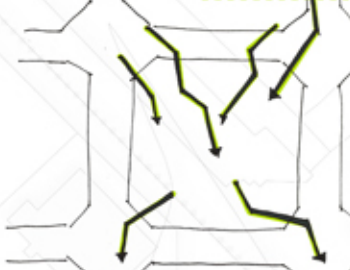
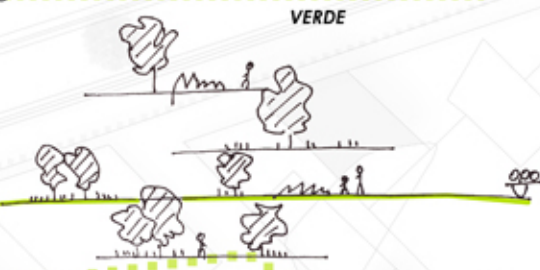
FLOW INTO POBLENOU

VISTE

VERDE

FLUSSI

LINEE POBLENOU



_STRATEGIA DI PROGETTO
 _STRATEGIA DI PROGETTO
 _STRATEGIA DI PROGETTO
 _STRATEGIA DI PROGETTO

Alla base dell'idea di progetto ci sono le VISTE importanti per poter relazionare l'area, che viene resa autonoma, con il contesto non facendo perdere il fatto di essere in una città come Barcellona.

Le viste poste a diverse quote per avere molteplici scorci interessanti.

Rispettando la normativa secondo cui si deve avere del verde all'interno della manzana, un'idea di progetto è quella di inserire dei diversi livelli di verde come le piazze o frazzamenti dei giardini di Babilonia. E' interessante capire e studiare come può il verde svilupparsi e relazionarsi con il costruito a quote diverse assumendo molteplici funzioni.

Per poter riattivare e vivere l'area è necessario affirare i flussi che generano dei percorsi, dei tagli, delle fratture all'interno della manzana. Si ottiene così una viabilità alternativa a quella perimetrale fatta di strade carribili e marciapiedi. E' questo l'azione alla base del progetto che determina il layer1.

Trovandoci all'interno del Poblenou è importante mantenere la memoria storica del tessuto urbano con andamento trasversale leggibile dall'alto. Con questa idea si ha un altro elemento del progetto che viene quindi sviluppato e sovrapposto al di sopra dei flussi generando il layer2.

Concept di progetto

VOLUME PIENO

Si considera la manzana come un volume intrinsecamente pieno dell'altezza pari agli edifici preesistenti

SOTTRAZIONE - RIDUZIONE

I flussi, indotti ad entrare nella manzana dal chafan rivolto a nord, riducono al volume di partenza una parte. Si ottiene quindi metà manzana piena e metà vuota di modo che si ha una vista a quota alta e una bassa

SOTTRAZIONE

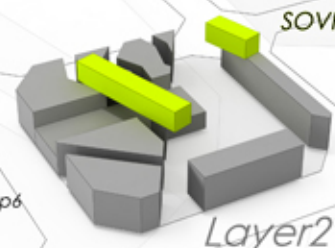
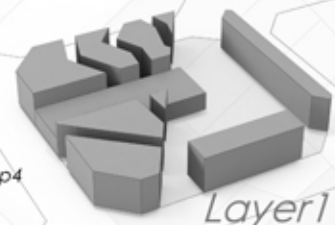
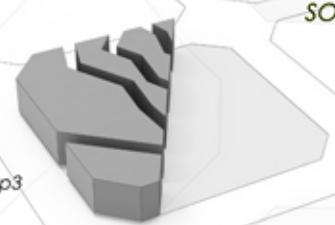
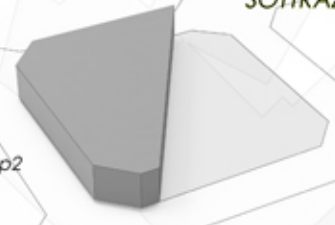
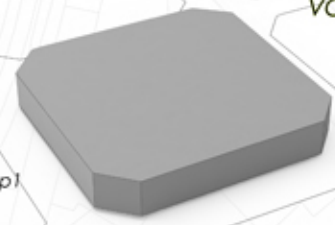
Al volume ridotto si sottraggono ulteriori flussi secondari con i quali si garantiscono più accessi alla manzana

ROTTURA

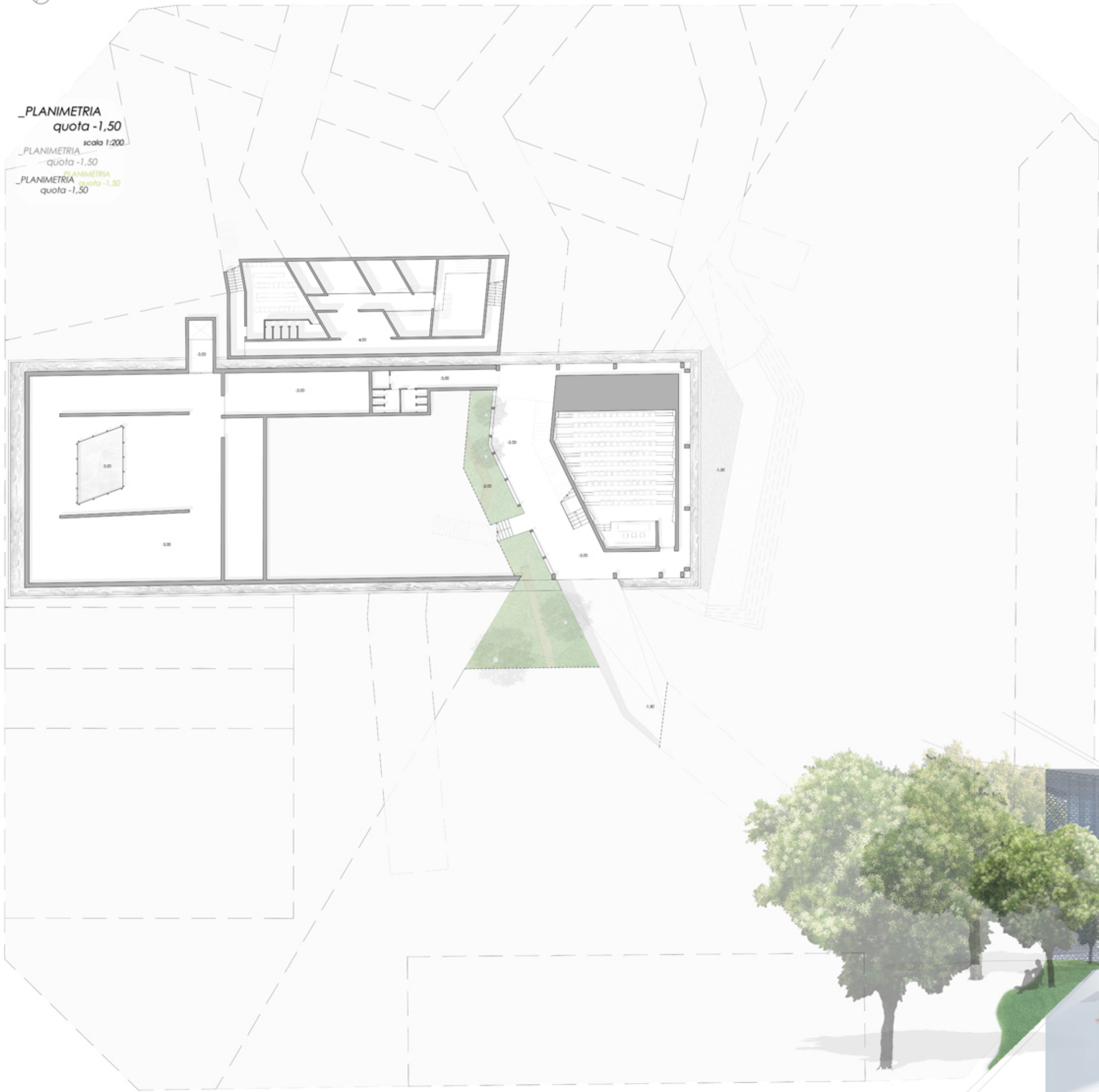
Per ripristinare la memoria storica della manzana oggetto di studio, è necessario rompere il volume ottenuto con le sottrazioni inserendone un altro che evidenzia il legame ormai andato quasi perso. Si ottiene così il primo layer del progetto

SOVRAPPOSIZIONE

Al di sopra dei volumi governati dal layer flussi si poggiano altri due volumi che rappresentano la memoria storica del Poblenou ovvero i corpi di fabbrica lunghi e stretti che seguivano delle linee indipendenti dalle manzane introdotte successivamente. Questi rappresentano il secondo layer del progetto



_PLANIMETRIA
quota -1,50
scala 1:200
_PLANIMETRIA
quota -1,50
_PLANIMETRIA
quota -1,50



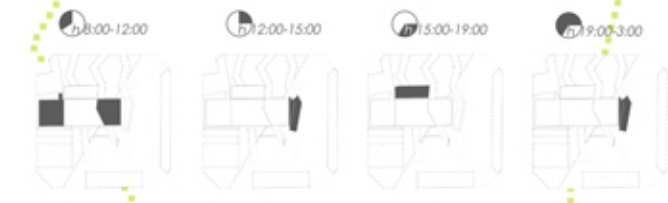
Attività

Le attività inserite al di sotto della quota zero sono principalmente di servizio e di completamento delle attività poste ai piani superiori



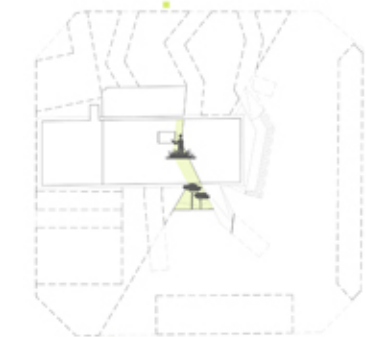
- spa-spogliatoi
- spa-vasche relax
- auditorium
- deposito
- sale espositive
- proiezioni all'aperto

Attività durante il giorno



Tipologie di verde

Le attività inserite al di sotto della quota zero sono principalmente di servizio e di completamento delle attività poste ai piani superiori



- garden
- exhibition
- alberature

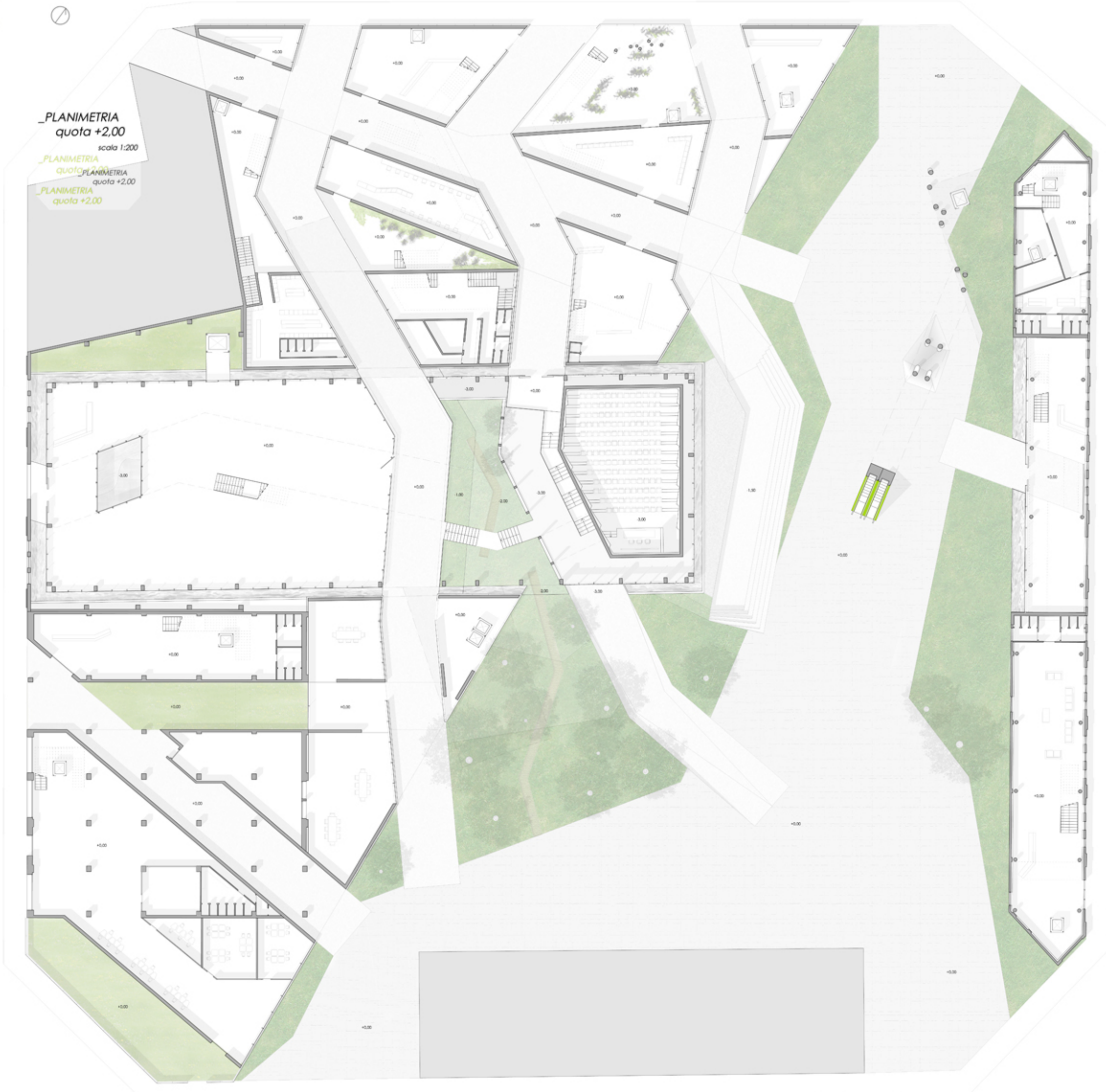


_PLANIMETRIA
quota +2,00

scala 1:200

_PLANIMETRIA
quota +2,00

_PLANIMETRIA
quota +2,00



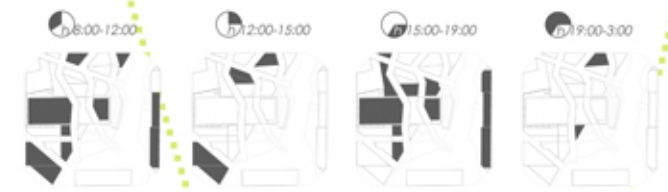
Attività

Le attività sono state inserite affinché nel perimetro della manzana si possano avere informazioni immediate mentre entrando all'interno si hanno attività più specifiche.



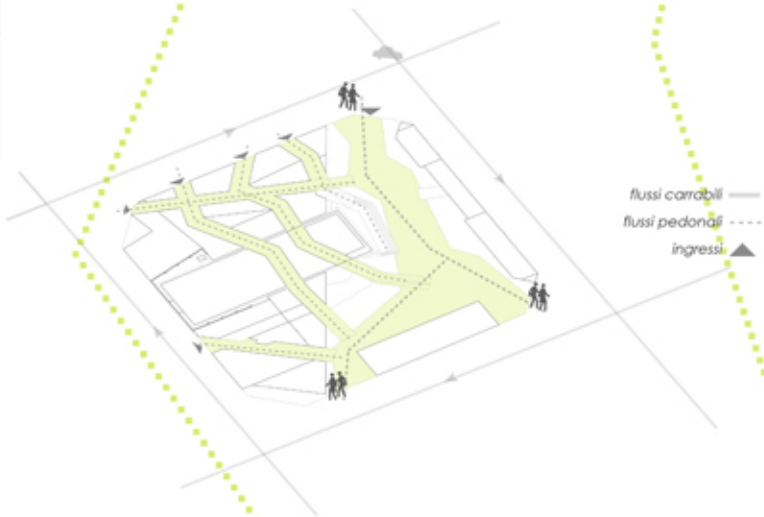
- info piont
- hall-reception
- sala lettura
- wifi
- spa-spogliatoi
- spa-sauna
- shop
- sala positiva
- auditorium
- aula artisti
- risalite
- asilo
- deposito risto
- uffici

Attività durante il giorno



Flussi

I laghi presenti nel progetto sono stati pensati affinché i flussi di persone possano avere dei percorsi alternativi a quello perimetrale della manzana con la possibilità di trovare attività.



- flussi carrabili
- flussi pedonali
- ingressi

Tipologie di verde

Il patio verde della normativa viene sostituito da giardini posizionati a livelli diversi così da valutare che tipologie possono essere presenti all'interno della manzana.



- giardino temporaneo
- piazza ombra
- giardino coperto
- garden exhibition
- alberature
- open space
- parco giochi

_PLANIMETRIA
quota +4,50
scala 1:200
_PLANIMETRIA
quota +4,50
_PLANIMETRIA
quota +4,50



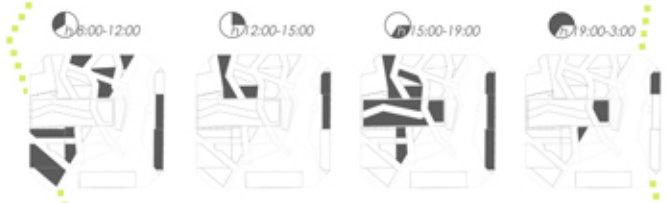
Attività

A questa quota si intercettano i sopralci che sono di supporto alle attività che si svolgono a livello del terreno.



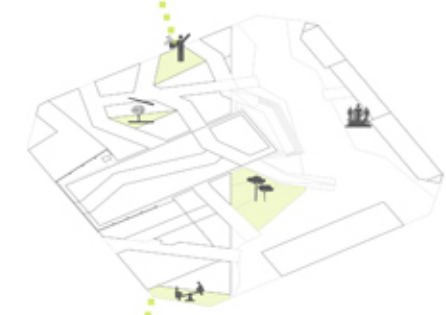
- infopoint
- sala lettura
- wifi
- spa-sala relax
- spa-sala
- shop
- sala espositive
- auditorium all'aperto
- aule artisti
- asilo
- risalite
- cucina risto
- bookshop
- uffici

Attività durante il giorno



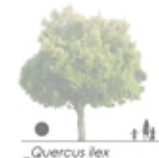
Tipologie di verde

Essendoci un livello di sopralci semiaperti si ritrovano le stesse tipologie di verde di quelle che venivano sezionate a quota +2,00.



- giardino temporaneo
- piazza ombra
- alberature

Per poter usufruire in maniera ottimale del verde della manzana è utile inserire un sistema di alberature che danno riparo dal sole in estate e conferiscono un'atmosfera di architettura naturale in inverno. È necessario, quindi, indagare sulla tipologia di alberatura inserita nell'open space.

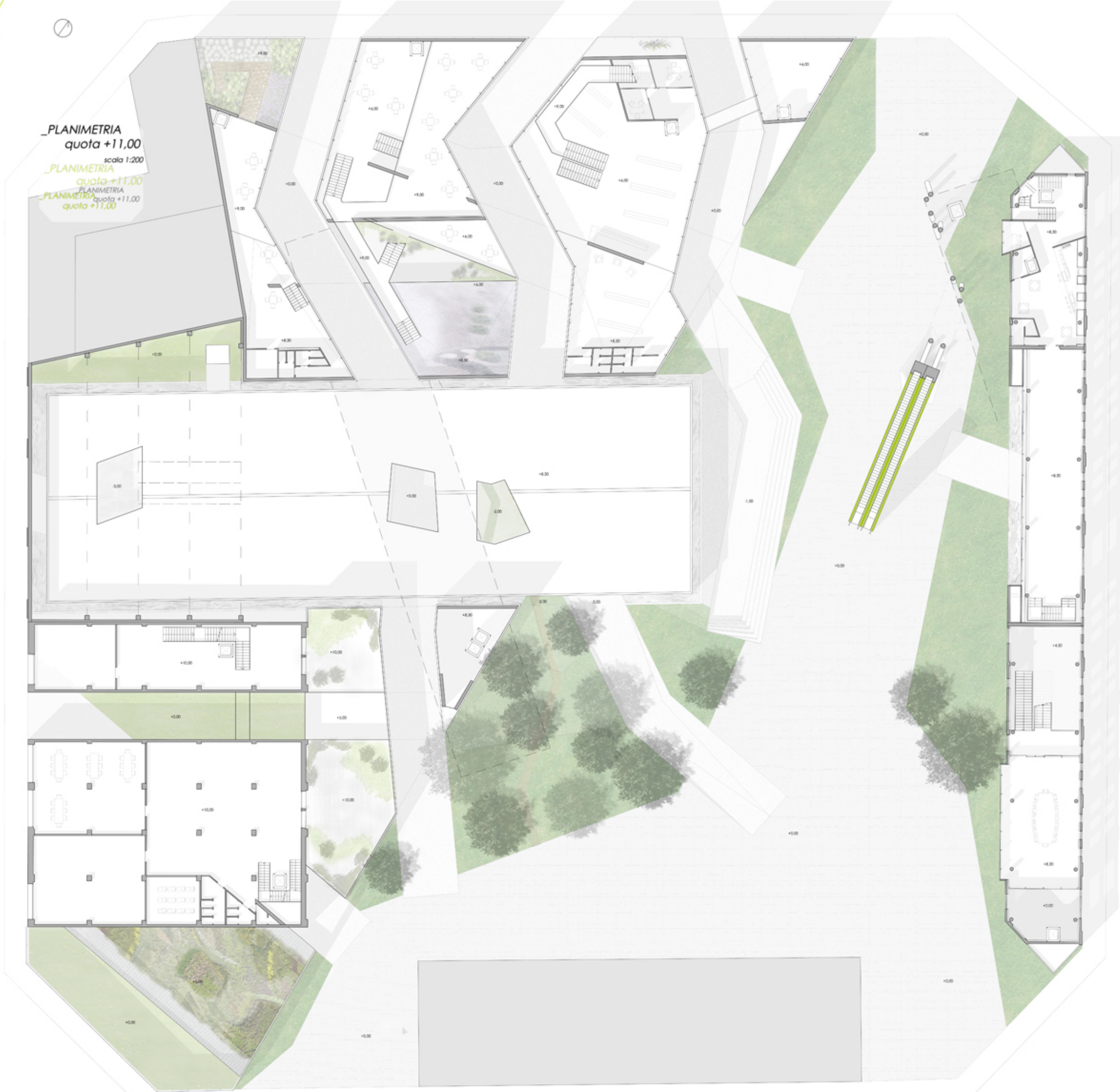


Albero sempreverde dall'ampia chioma adattata ai climi della macchia mediterranea. Fiorisce a maggio e mette frutti in estate.



Albero a foglie caduche ampiamente usato a Barcellona per avere zone ombreggiate e per i fiori a grappolo in primavera.

_PLANIMETRIA
quota +11,00
scala 1:200
_PLANIMETRIA
quota +11,00
_PLANIMETRIA
quota +11,00
_PLANIMETRIA
quota +11,00



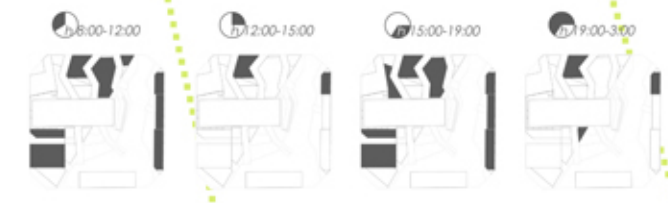
Attività

A questa quota si possono trovare dei punti di ristoro come le caffetterie e quindi si è spinti nell'attraversare i vari edifici verticalmente



- spa-sala buffet
- caffetteria
- libreria
- deposito
- libreria
- uffici
- risalite
- laboratori
- aula formazione
- bookshop

Attività durante il giorno

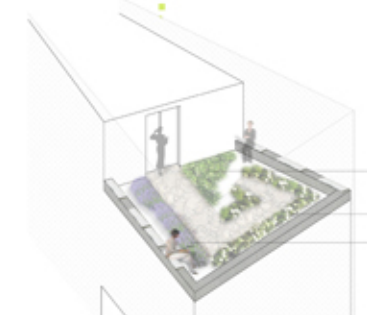


Tipologie di verde

Si inizia ad osservare la stratificazione del verde e si hanno i primi giardini panoramici rivolti ad osservare ciò che succede nella manzana

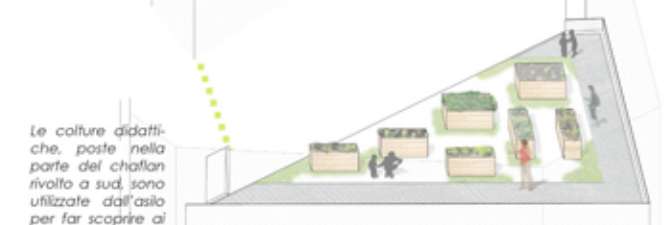


- giardino aromatico
- giardino roccioso
- colture didattiche
- giardino panoramico
- manzana
- alberature



- Timo_ thymus vulgaris
- Sambuca_ sambucus nigra
- Lavanda_ lavandula

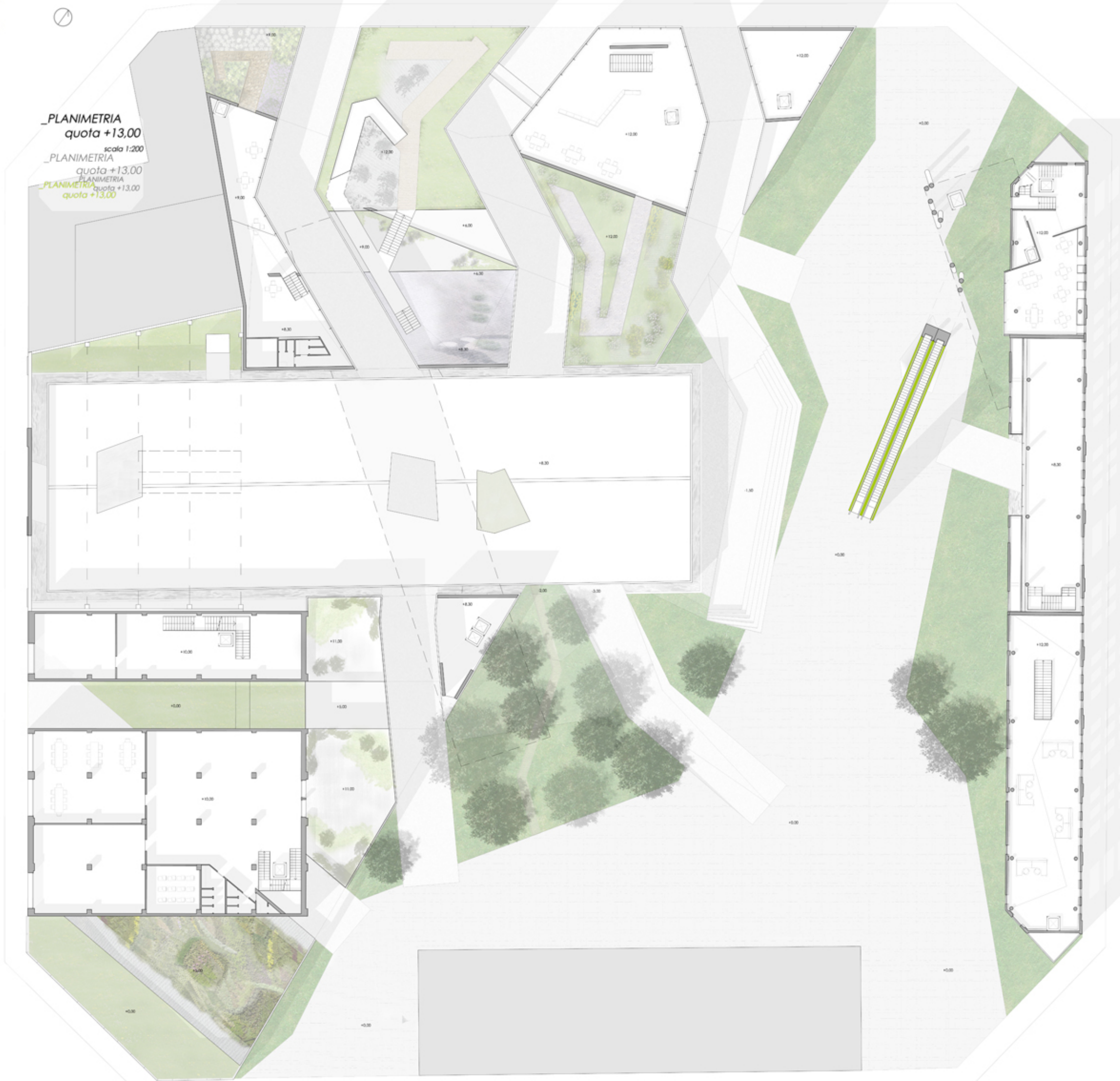
Giardino Aromatico_ spa-relax aromatico



Le colture didattiche, poste nella parte del chatlan rivolta a sud, sono utilizzate dall'asilo per far scoprire ai bambini come nascono e vengono coltivati alcuni prodotti alimentari.

Colture didattiche

_PLANIMETRIA
quota +13,00
scala 1:200
_PLANIMETRIA
quota +13,00
_PLANIMETRIA
quota +13,00
_PLANIMETRIA
quota +13,00



Attività

Salendo di quota si inizia ad individuare l'attività che sono presenti nei volumi del layer superiore perché strettamente legate a ciò che succede al piano precedente

- spazio buffet
- sala lettura-café
- deposito
- libreria
- uffici
- risalite
- laboratori
- aule formazione
- ristorante
- bookshop



Attività durante il giorno



Tipologie di verde

A questa quota si può avere una visuale di ciò che circonda la manzana non solo nelle immediate vicinanze

- giardino aromatico
- giardino panoramico città
- piazza luce

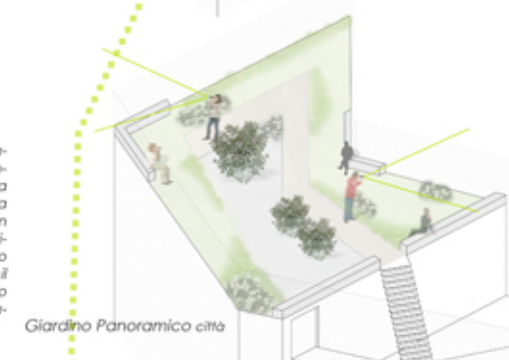


Il vuoto adiacente alla sala lettura è stato chiamato piazza luce in quanto risulta essere uno spazio aperto con luce naturale diretta dove poter continuare la lettura immersi nella città.



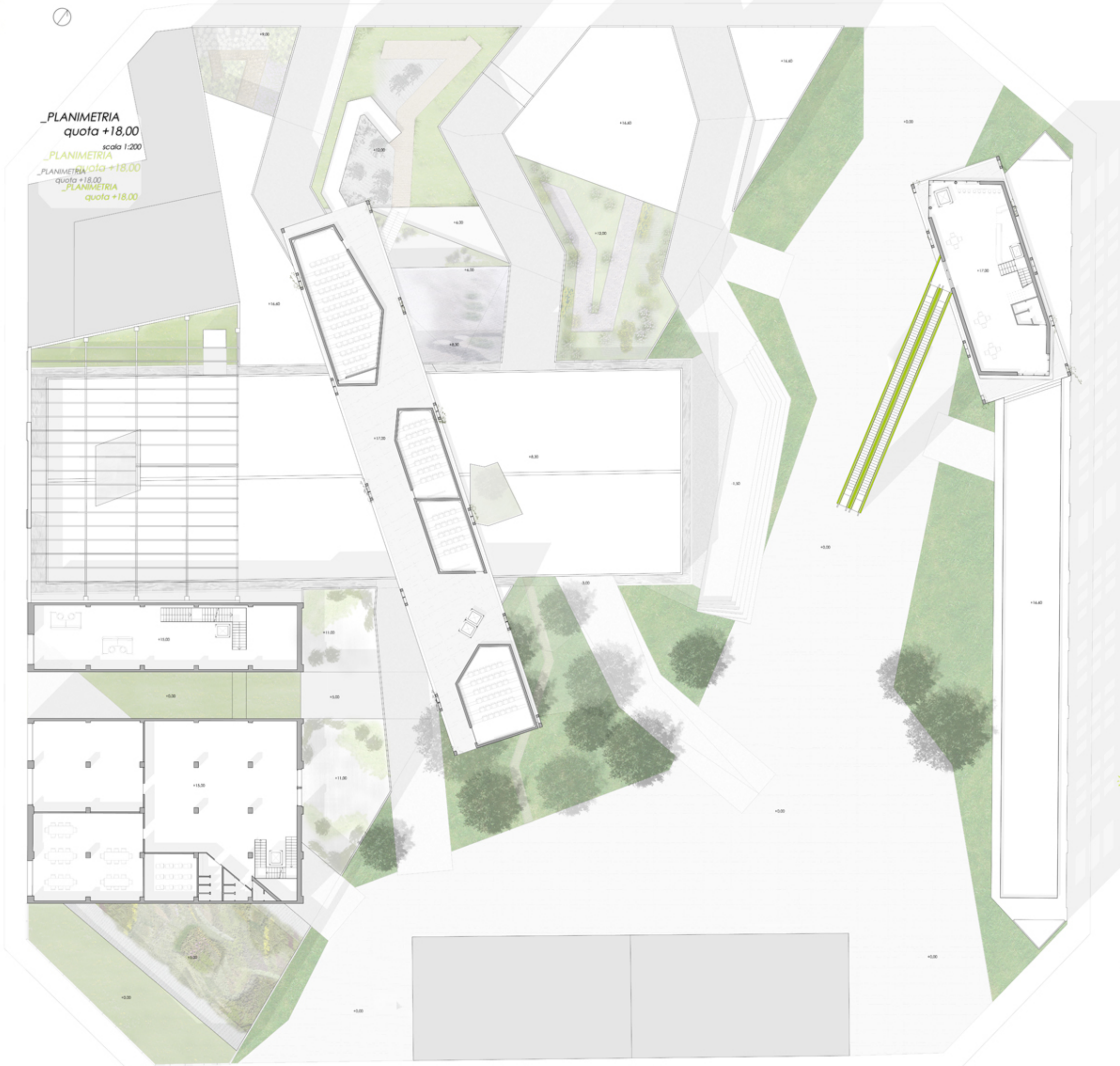
Piazza Luce

Il giardino panoramico sulla città trovandosi ad una quota abbastanza alta diventa un luogo con vista privilegiata sia verso la città che verso il mare non avendo neanche particolari ostacoli visivi.



Giardino Panoramico città

_PLANIMETRIA
quota +18,00
scala 1:200
_PLANIMETRIA
quota +18,00
_PLANIMETRIA
quota +18,00
_PLANIMETRIA
quota +18,00



Attività

I volumi imponenti che si intersecano a questa quota hanno a loro interno delle attività di completamento come il ristorante panoramico e le sale audiovisive



- uffici
- sale audiovisive
- laboratori
- aula formazione
- ristorante panoramico

Attività durante il giorno

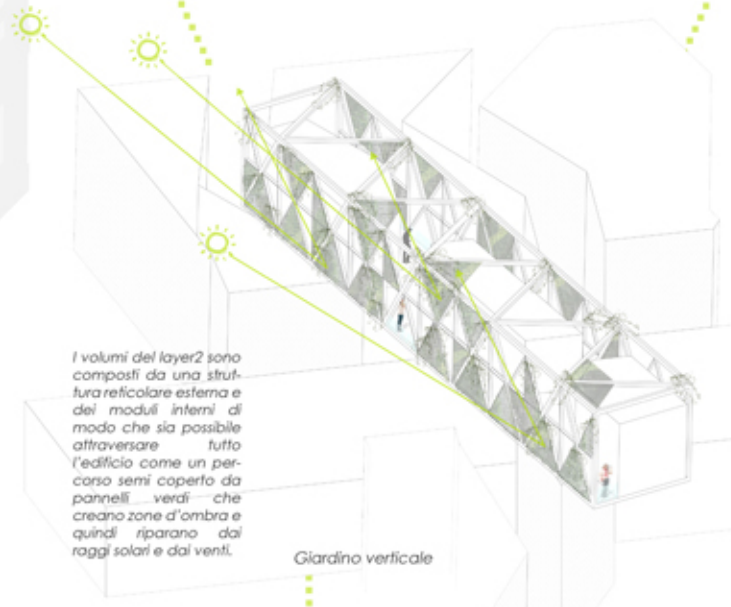


Tipologie di verde

A questa quota si individuano i due volumi che seguono le linee storiche del Poblenou che hanno una struttura con un verde verticale

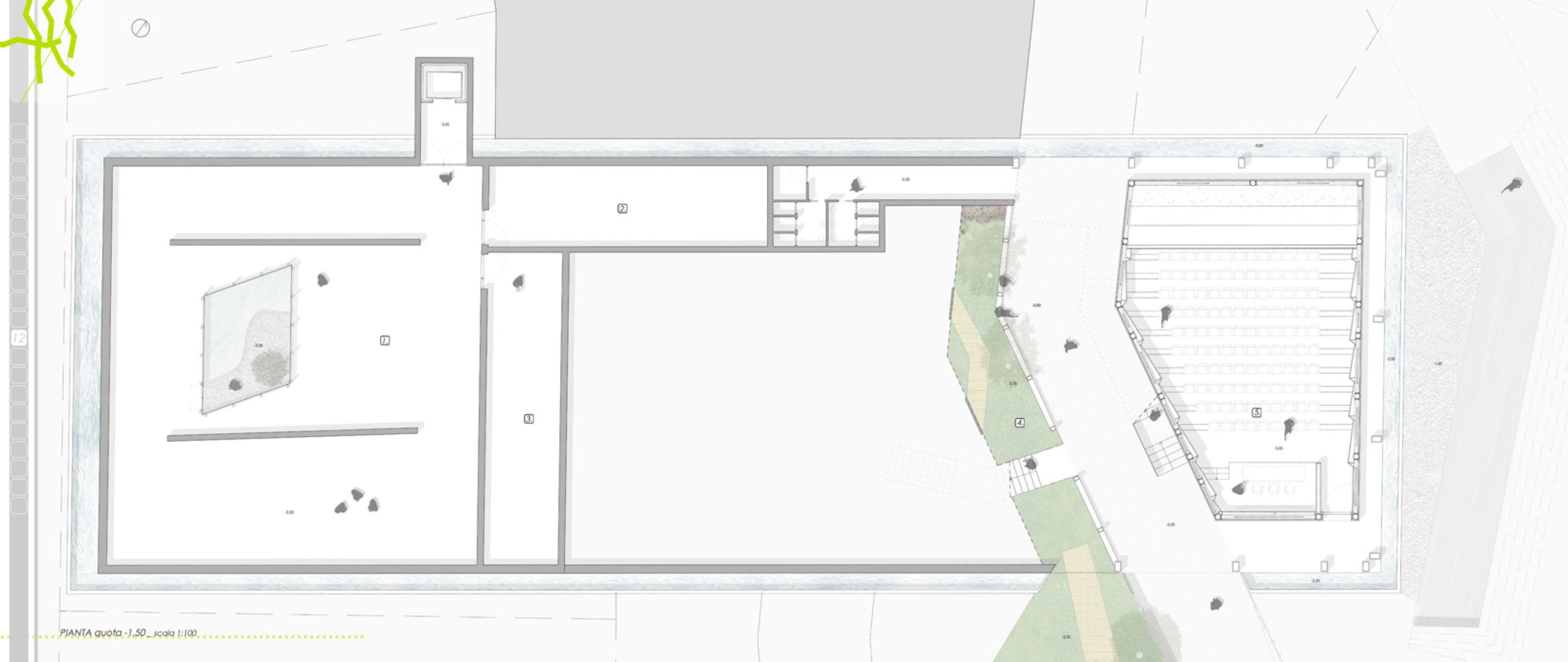


- giardino verticale
- giardino aromatico
- giardino panoramico città
- piazza luce



I volumi del layer2 sono composti da una struttura reticolare esterna e dei moduli interni di modo che sia possibile attraversare tutto l'edificio come un percorso semi coperto da pannelli verdi che creano zone d'ombra e quindi riparano dai raggi solari e dai venti.

Giardino verticale

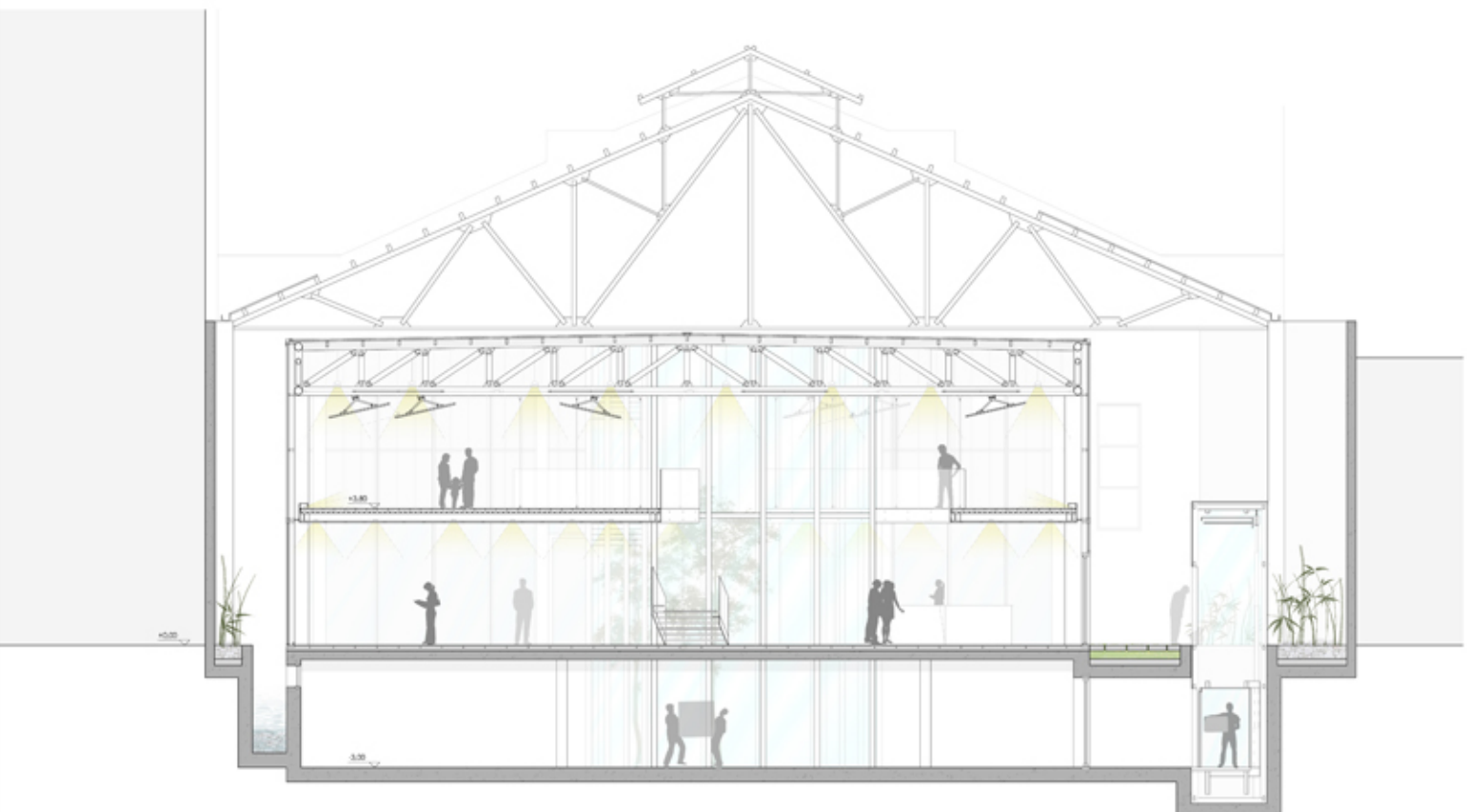


PIANTA quota -1.50 scala 1:100

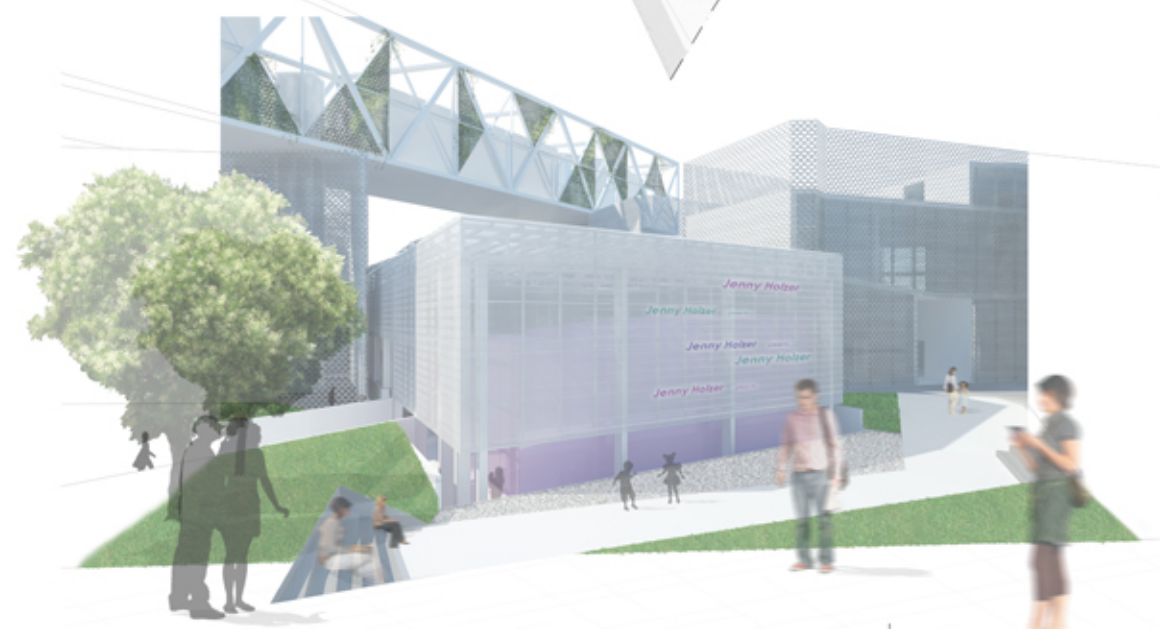
- Deposito ①
- Locale macchine ②
- Locale tecnico ③
- Garden Exhibition ④
- Auditorium ⑤

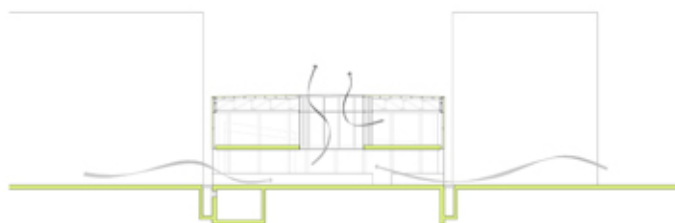


FLOW INTO POBLENOU - Exhibition spaces

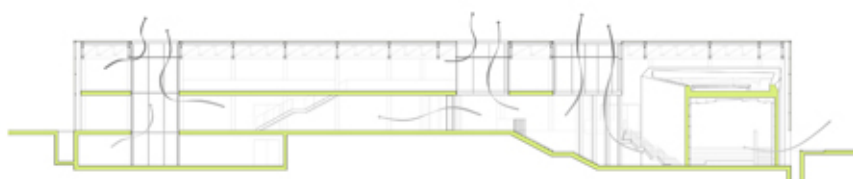


SEZIONE AA' scala 1:100





Per poter garantire un'adeguata aereazione degli spazi espositivi è stata pensata un circolo d'aria naturale attraverso l'apertura di grandi vuoti o buchi al di sopra del garden exhibition e del percorso che attraversa l'edificio espositivo; mentre un terzo buco è stato posizionato nella parte prettamente espositiva e attraverso tutto l'edificio, il ricambio d'aria è favorito inoltre, dall'apertura che lascia il policarbonato nella parte in cui il terreno scende di quota e il raffreddamento è favorito dall'acqua che si trova perimetralmente all'edificio.



GARDEN EXHIBITION

Robinia Pseudoacacia



Erica Darleyensis

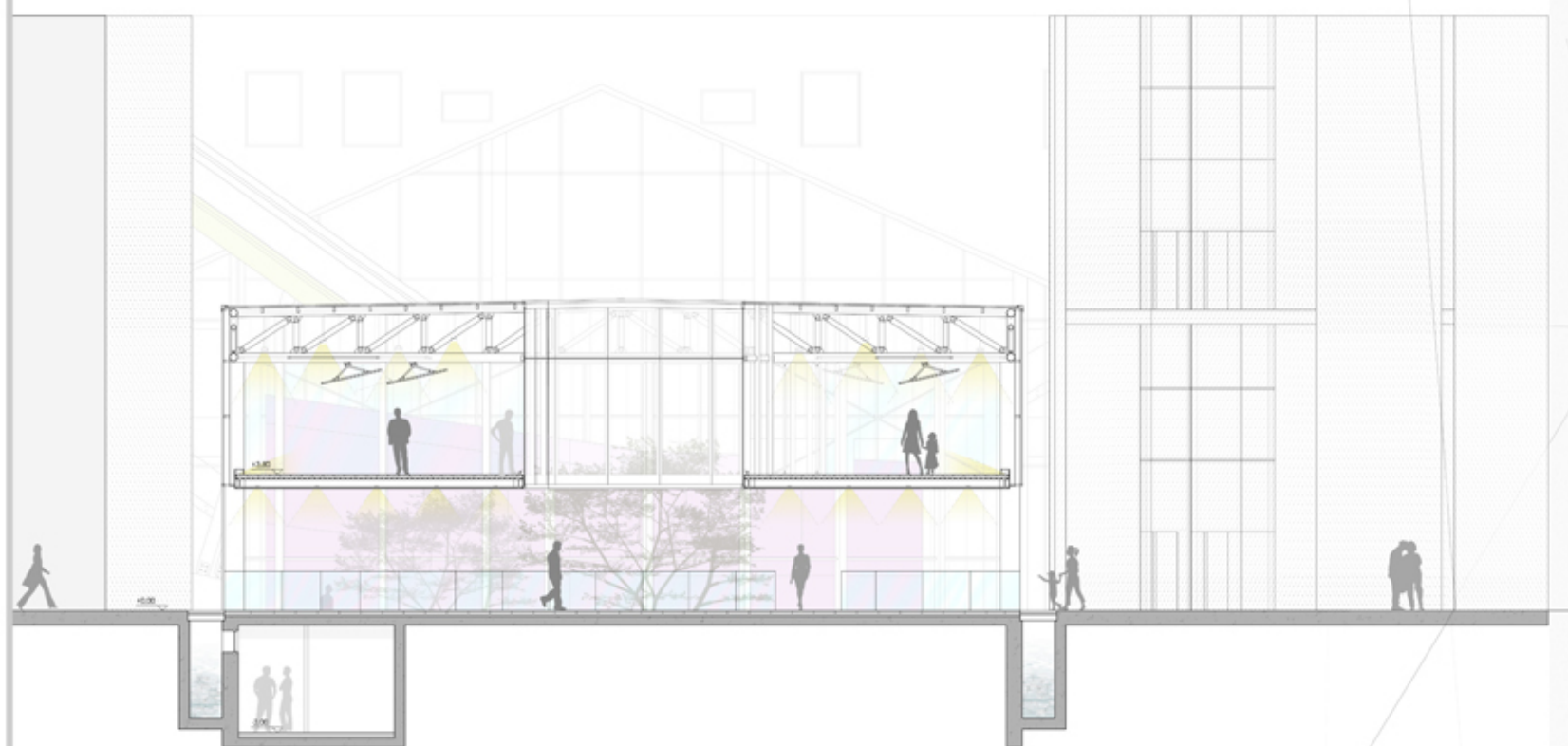


Viburnum Tinus





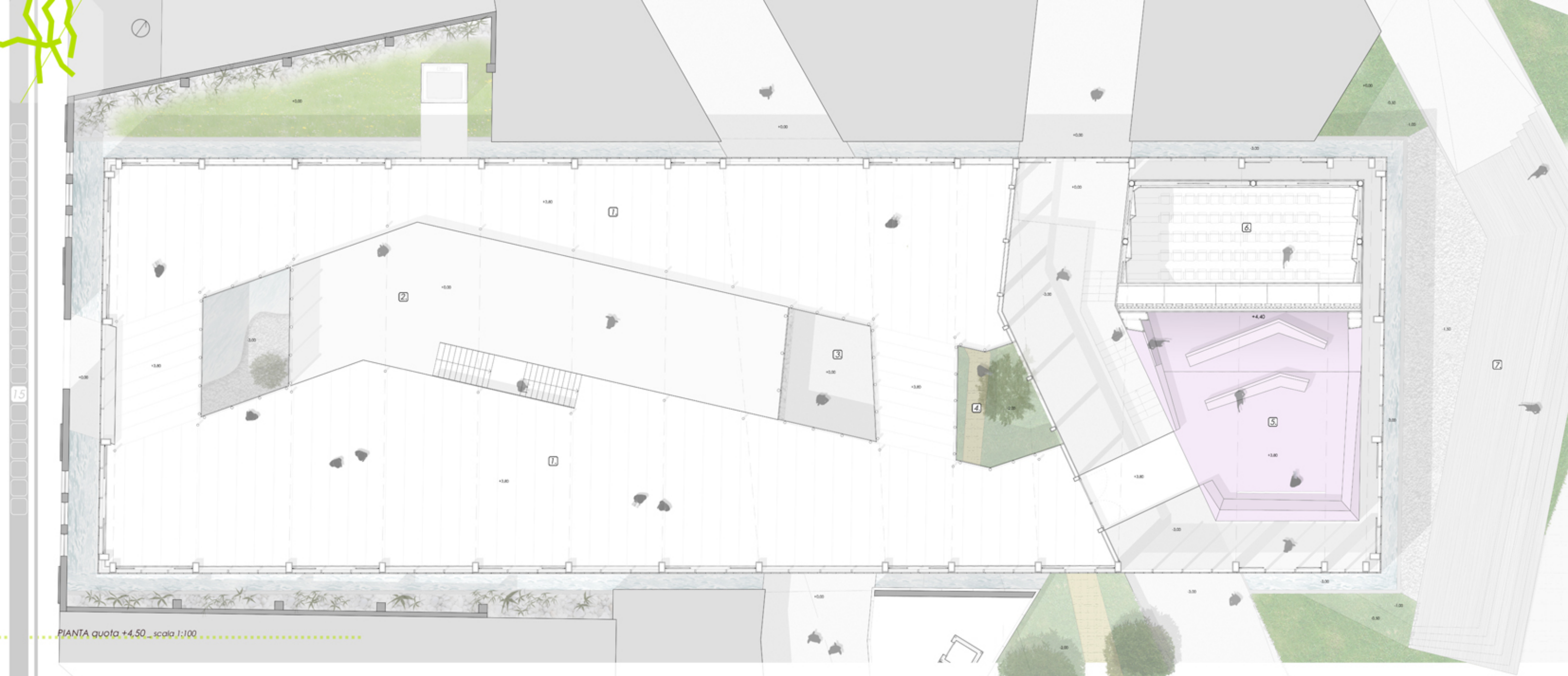
PIANTA quota +2.00 _ scala 1:100



SEZIONE BB' _ scala 1:100

- Ingresso principale 1
- Biglietteria 2
- Sala espositiva temporanea 3
- Ingresso secondario 4
- Garden Exhibition 5
- Auditorium 6
- Auditorium alla'aperto 7





PIANTA quota +4.50 _ scala 1:100

FLOW INTO POBLENOU _ Exhibition spaces

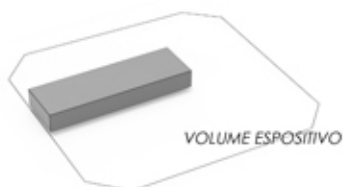


SEZIONE DD' _ scala 1:100

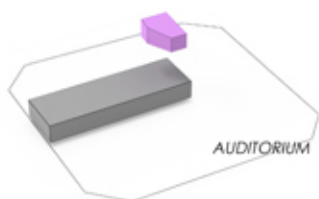
- Sale espositive ①
- Sala espositiva temporanea ②
- Percorso quota +0.00 ③
- Garden Exhibition ④
- Piazza Eventi ⑤
- Auditorium ⑥
- Auditorium all'aperto ⑦



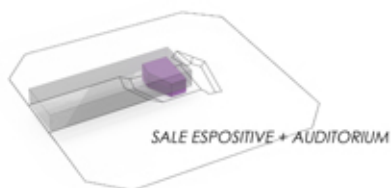
1. L'edificio espositivo che rappresenta la memoria storica della manzana di progetto viene tagliato dai flussi secondari e necessita di spazi diversi e ibridi per poter avere funzioni molteplici di cui usufruire.



2. Al volume dell'edificio espositivo di partenza se ne inserisce un altro che contiene l'auditorium per conferenze o brevi proiezioni di supporto in occasione delle esposizioni audiovisive.



3. L'auditorium deforma il terreno a lui sottostante ottenendo uno spazio coperto interno non chiuso totalmente in quanto il policarbonato dell'edificio espositivo rimane sollevato rispetto al terreno deformato. Esternamente, inoltre, si delinea un auditorium aperto che guarda ciò che viene proiettato sul policarbonato.





PIANTA quota +2,00 _ scala 1:100

- 1 Entrata secondaria ristorante
- 2 Deposito ristorante
- 3 Servizi personale
- 4 Ingresso
- 5 Infopoint Eventi
- 6 Hall uffici manzana
- 7 Ingresso uffici



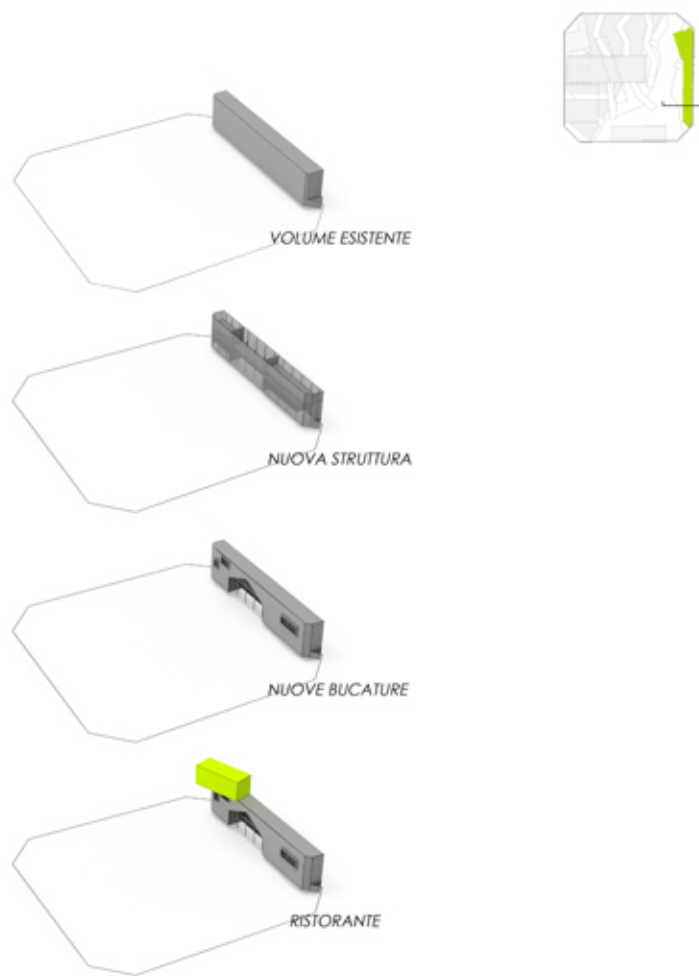
SEZIONE AA' _ scala 1:100

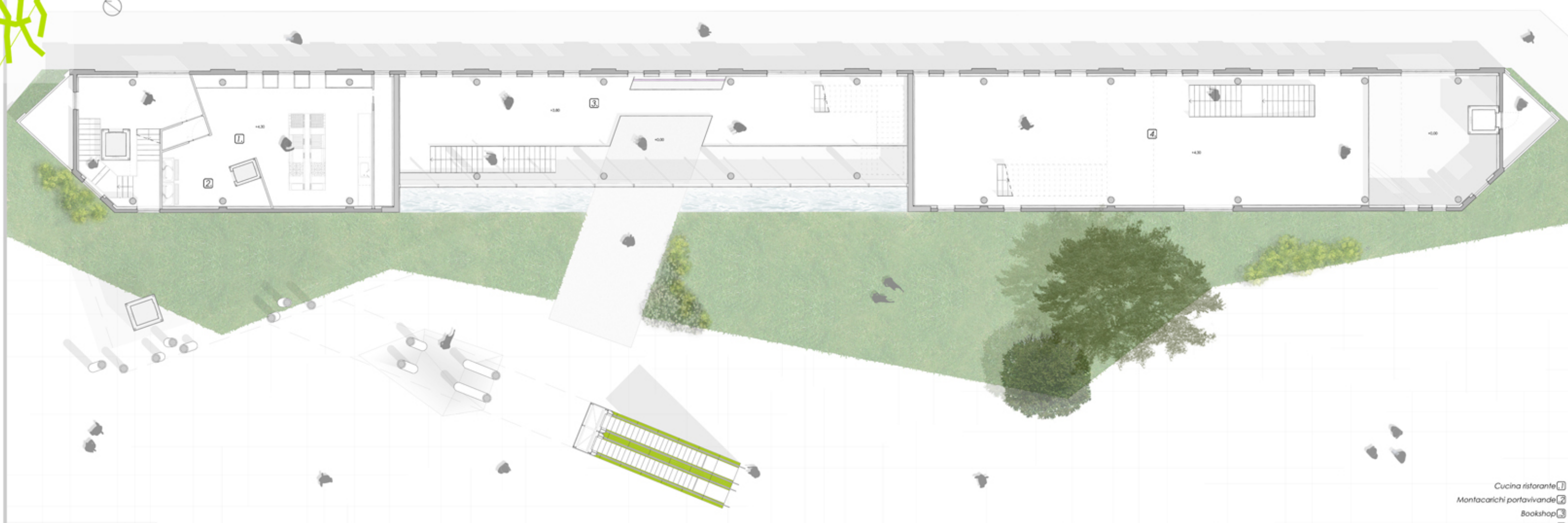
1. Uno degli edifici esistenti da riattivare della manzana con nuove funzioni è l'edificio perimetrale a carrer de Roc Boronat che presenta dimensioni insolite ovvero risulta essere particolarmente stretto, lungo e segue l'andamento dei chafan della manzana.

2. Il volume esistente viene svuotato mantenendo le sole pareti esterne che verranno rette da una nuova struttura che suddivide l'edificio in tre zone: una dedicata ai servizi per il ristorante; una di supporto alle esposizioni mentre un'altra contiene gli uffici direzionali delle attività interne alla manzana ottenendo così un isolato che vive autonomamente.

3. Le nuove attività che colonizzano l'esistente, in punti necessari, rompono la parete perimetrale facendo uscire o rientrare delle nuove bucatore. La più evidente risulta essere quella che riprende le tracce dell'edificio storico della manzana collegato con lo scheletro opposto.

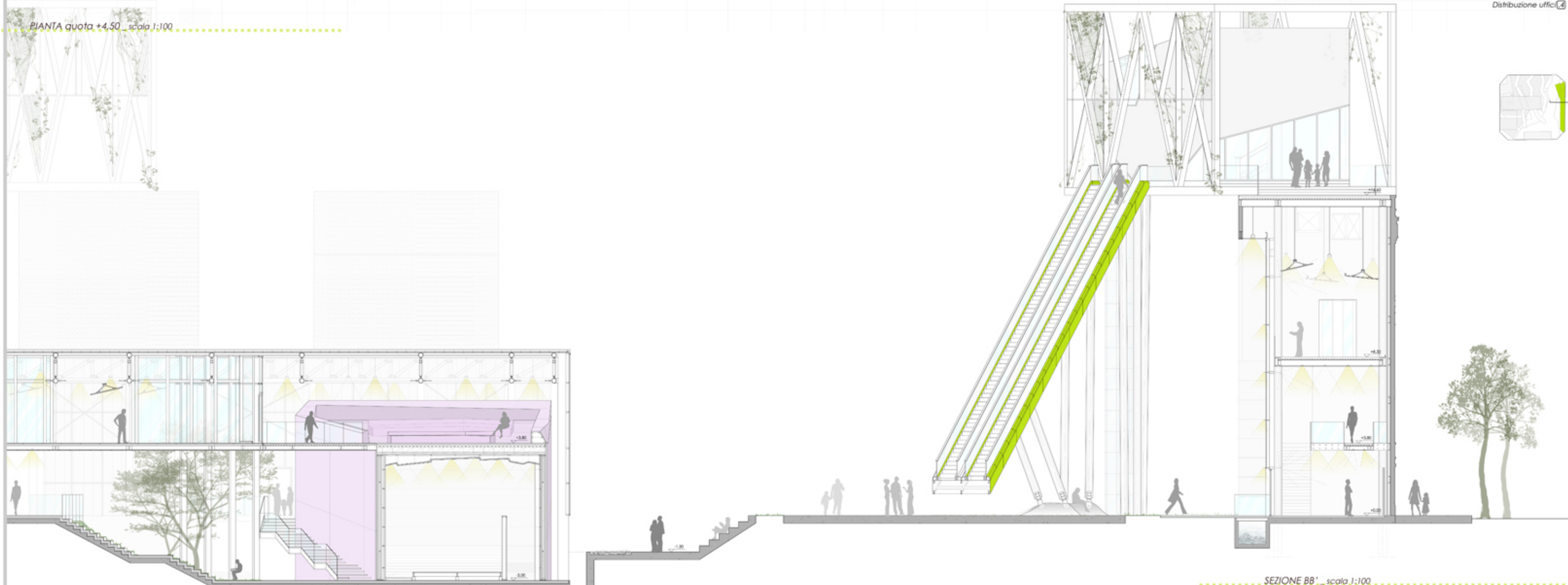
4. Al di sopra dell'edificio esistente si sovrappone uno dei volumi della memoria del Poblenou che contiene il ristorante al quale si accede sia internamente che dalla piazza attraverso una scala mobile e un ascensore. Si utilizza quindi anche l'estradosso che permette di avere viste panoramiche sul mare e sulla città.



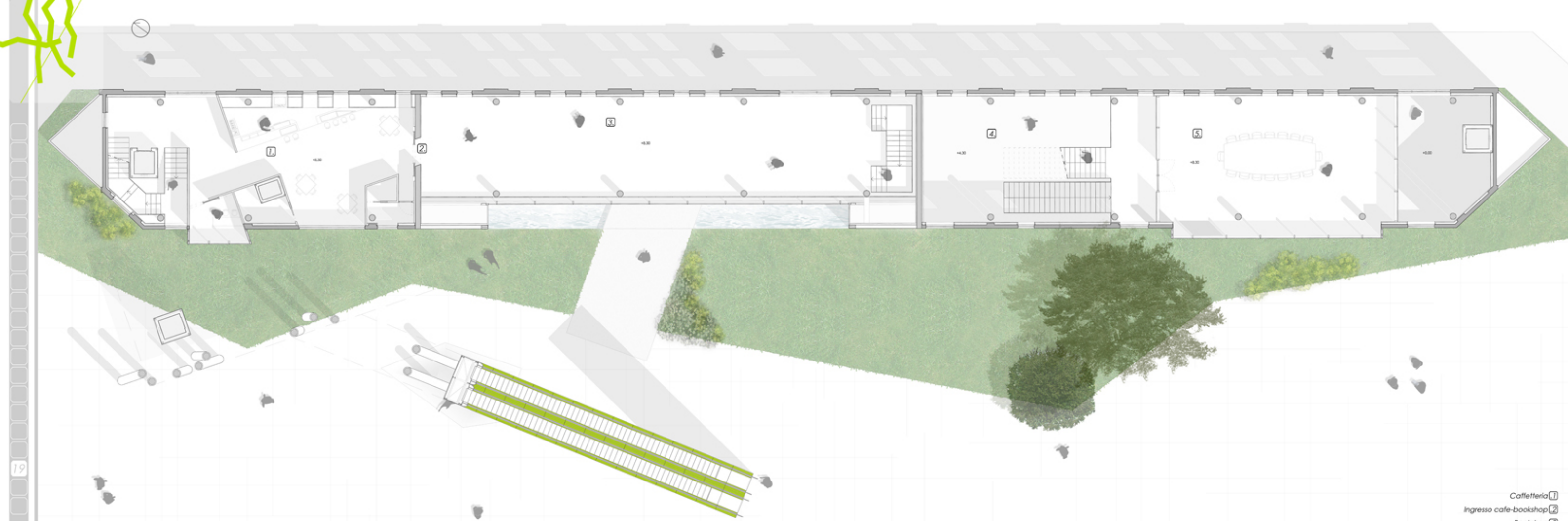


PIANTA quota +4.50 scala 1:100

- Cucina ristorante 1
- Montacarichi portavivande 2
- Bookshop 3
- Distribuzione uffici 4



SEZIONE BB' scala 1:100

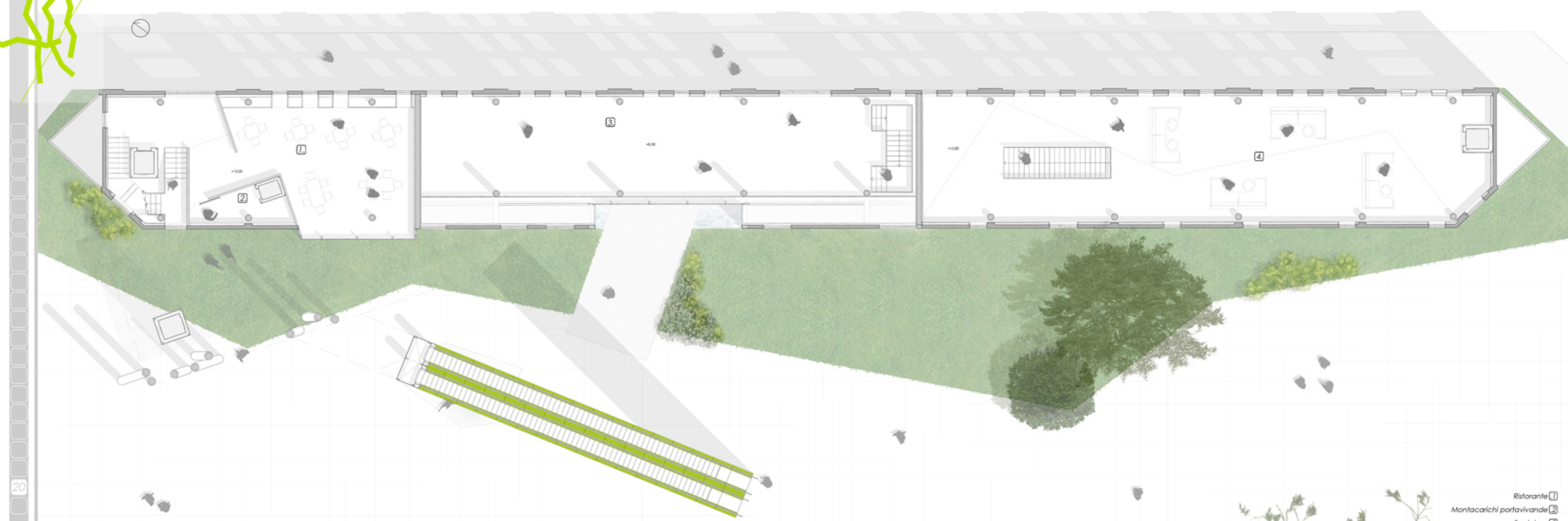


- Caffetteria 1
- Ingresso cafe-bookshop 2
- Bookshop 3
- Distribuzione uffici 4
- Sala riunioni 5

PIANTA quota +11,00, scala 1:100



SEZIONE DD', scala 1:100



PIANTA quota +13,00, scala 1:100

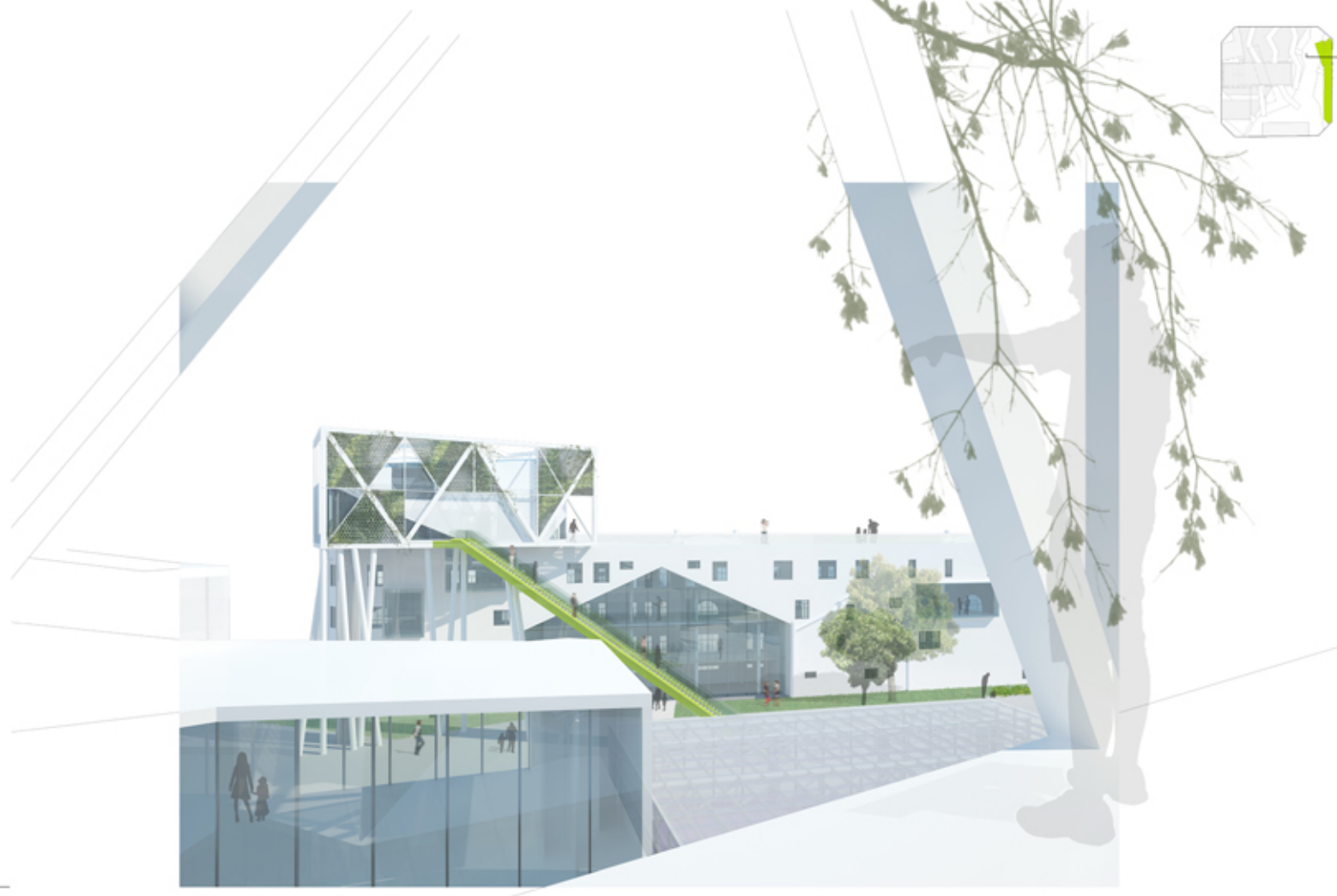
- Ristorante 1
- Montacarichi parlavivande 2
- Bookshop 3
- Ufficio 4

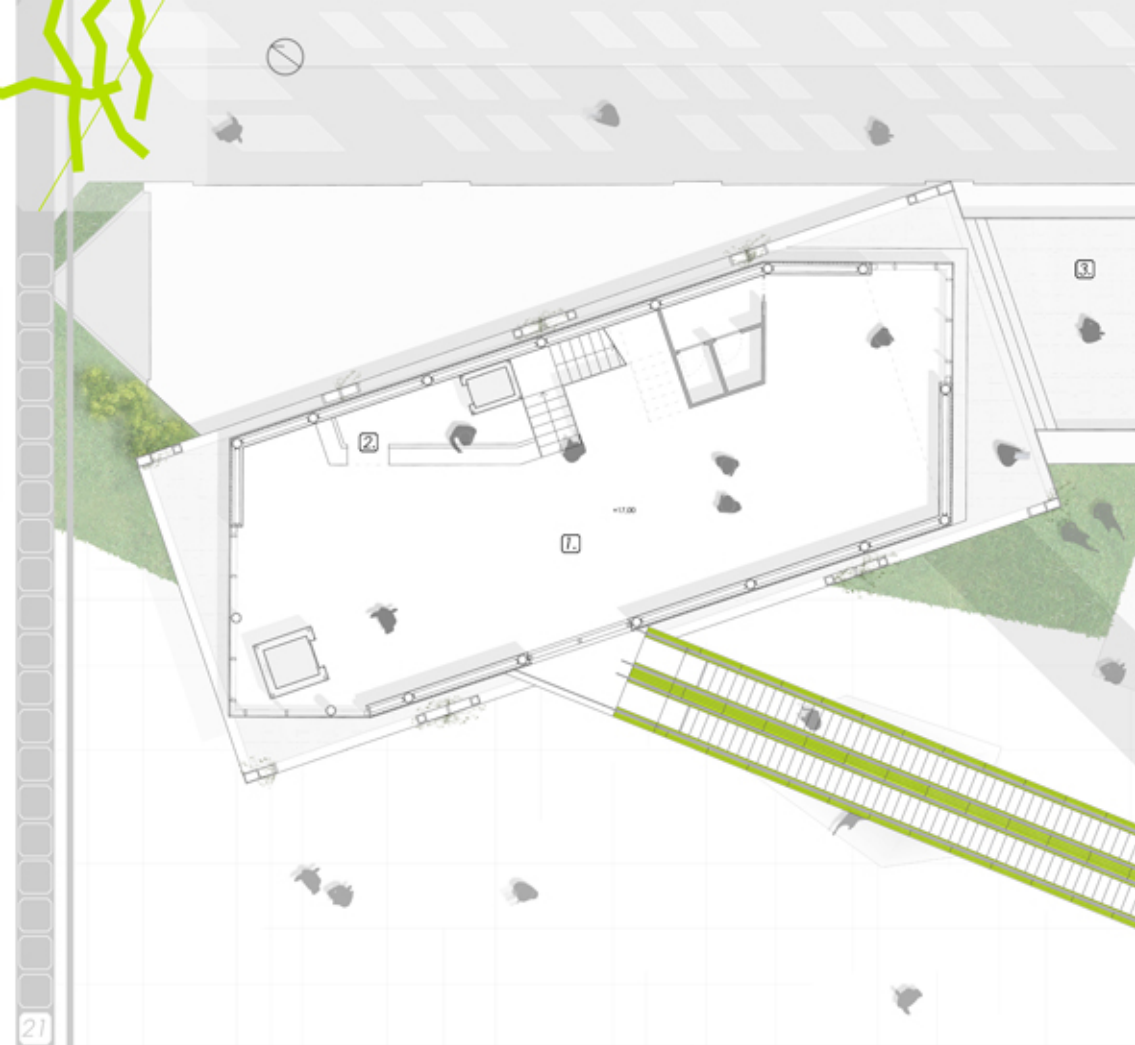


FLOW INTO POBLENOU - Public spaces - RESTAURANT



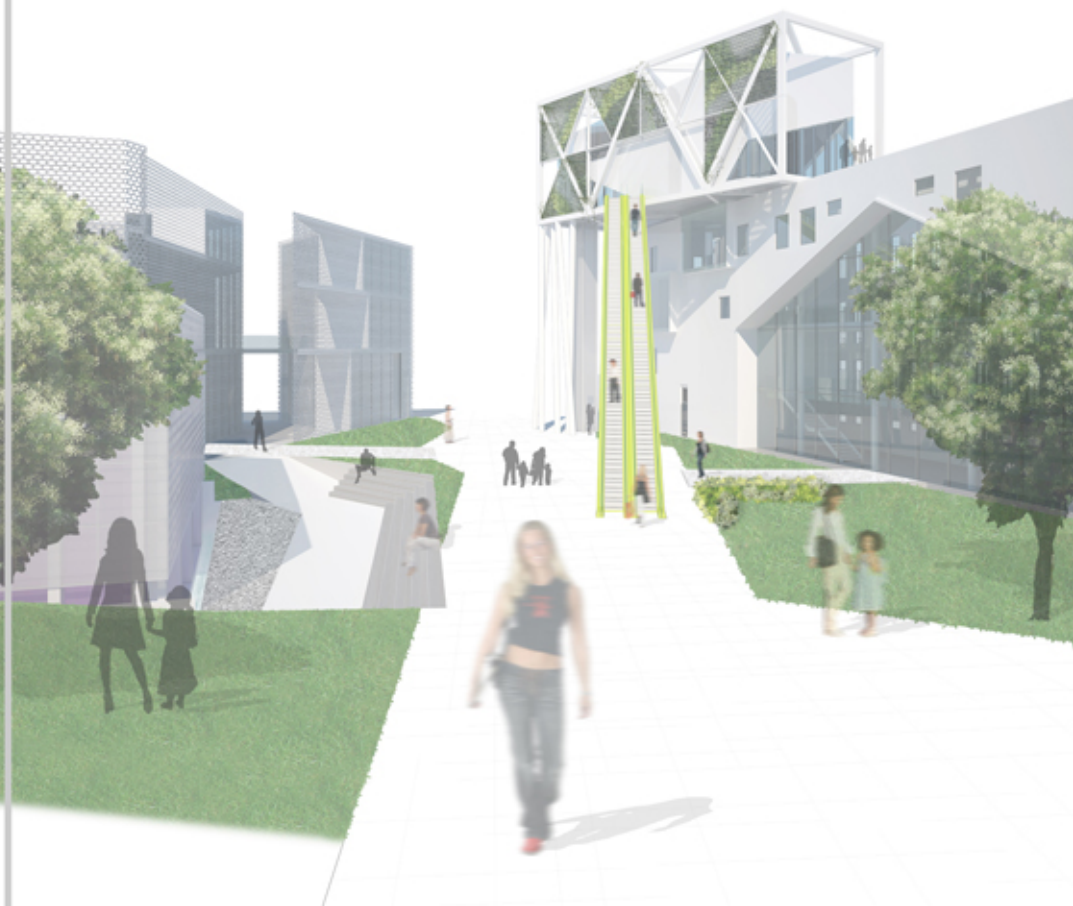
SEZIONE CC', scala 1:100



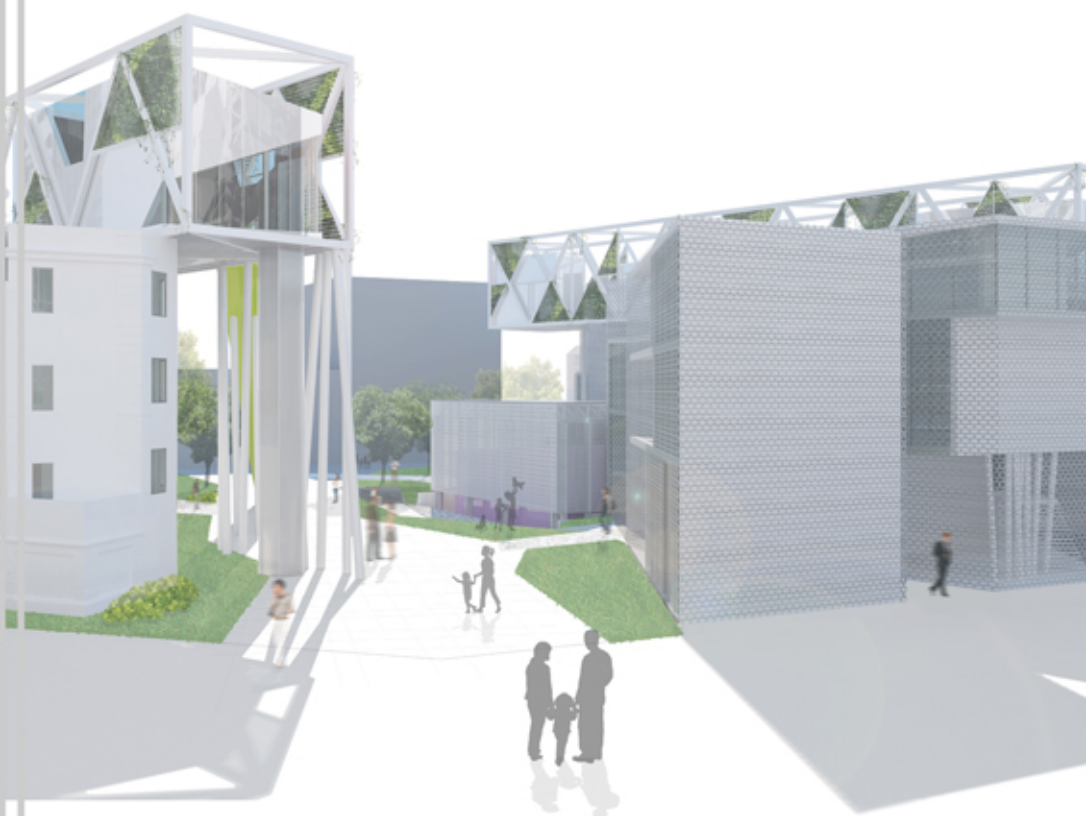
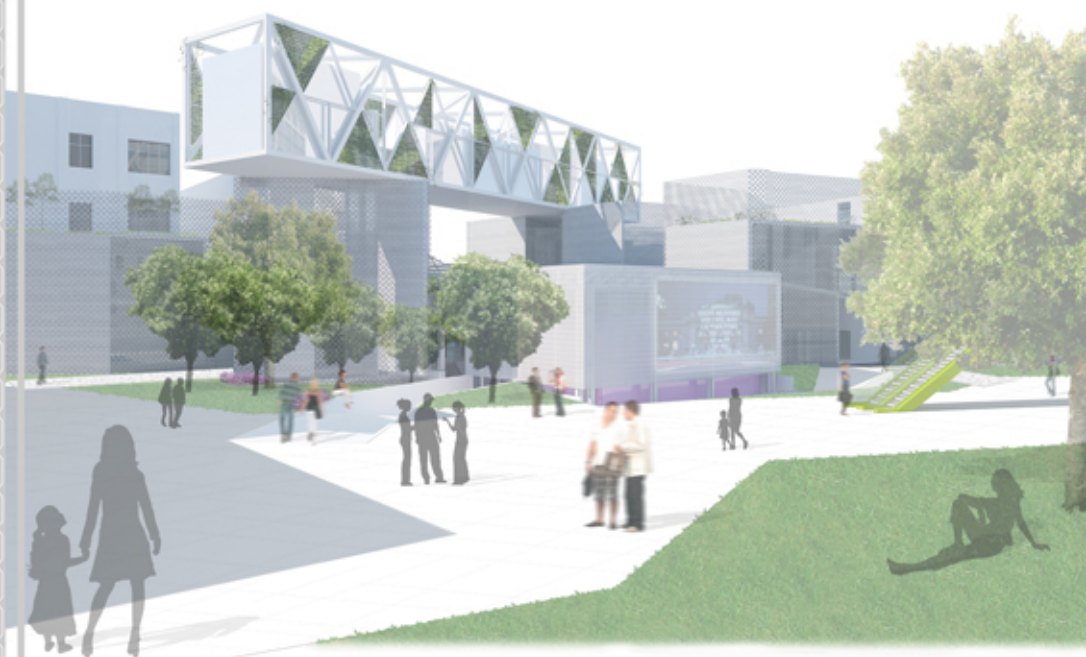


PIANTA quota +18,00 scala 1:100

- Ristorante ①
- Montacarichi portavivande ②
- Ristorante all'aperto ③



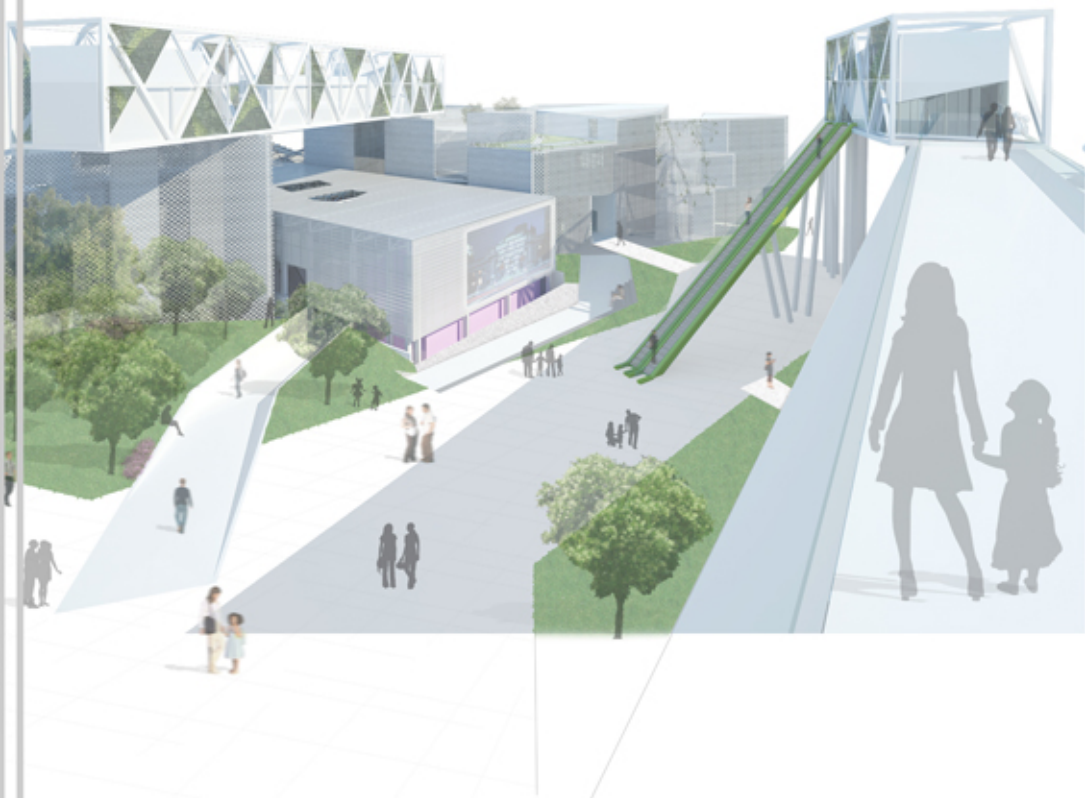


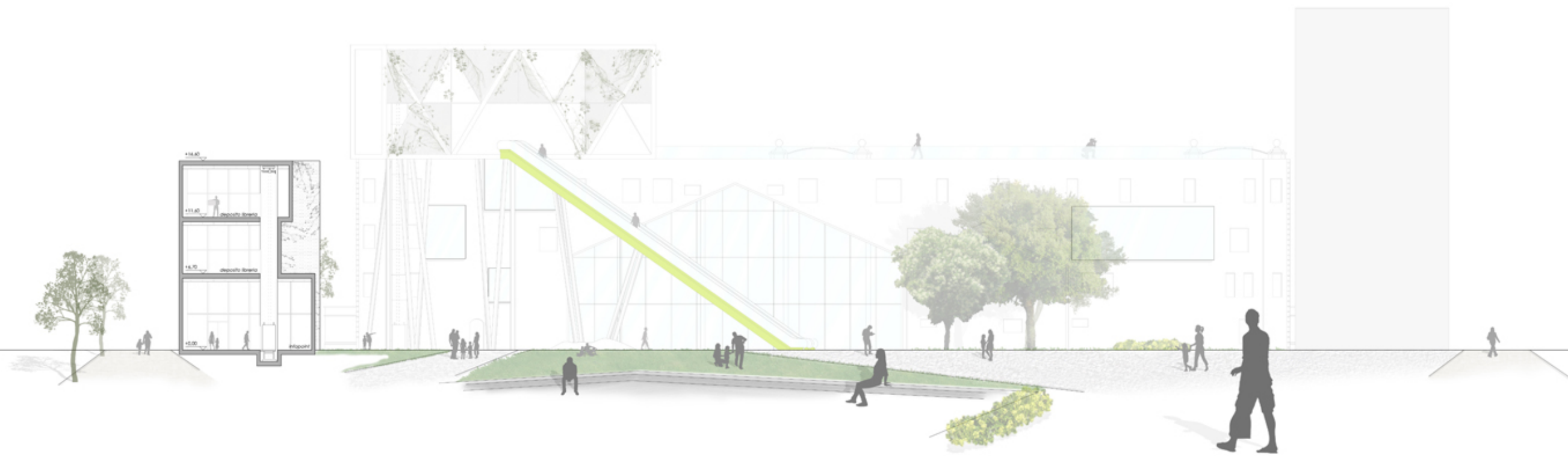


FLOW INTO POBLENOU



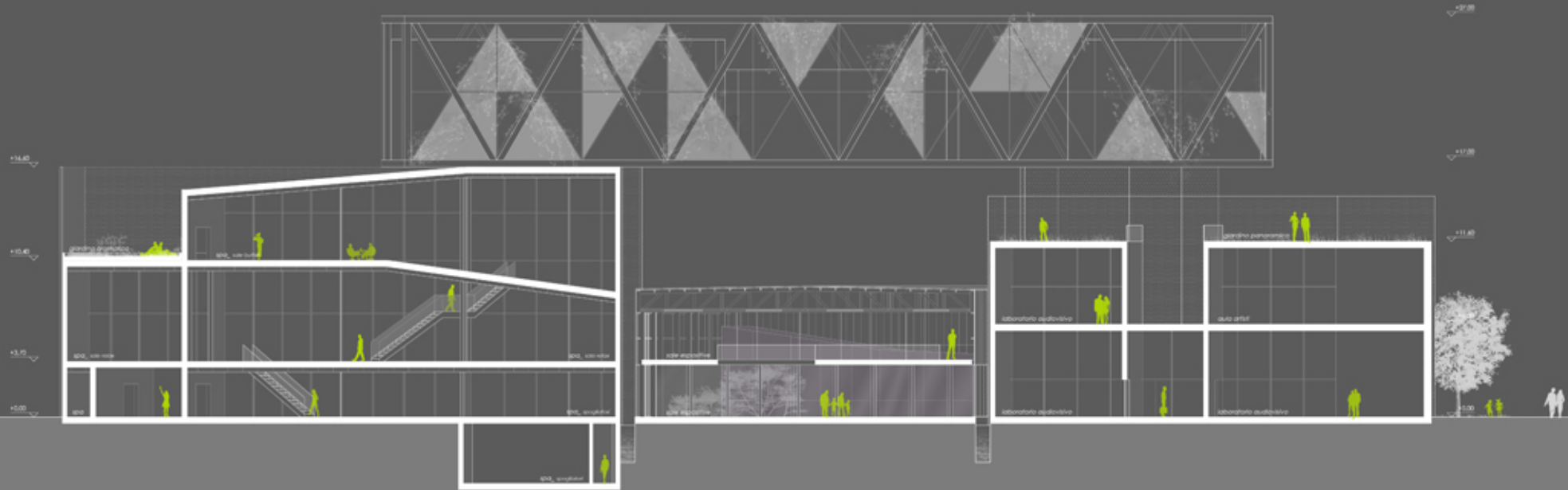
FLOW INTO POBLENOU







SANCHO DE AVILA



+17.00

+17.00

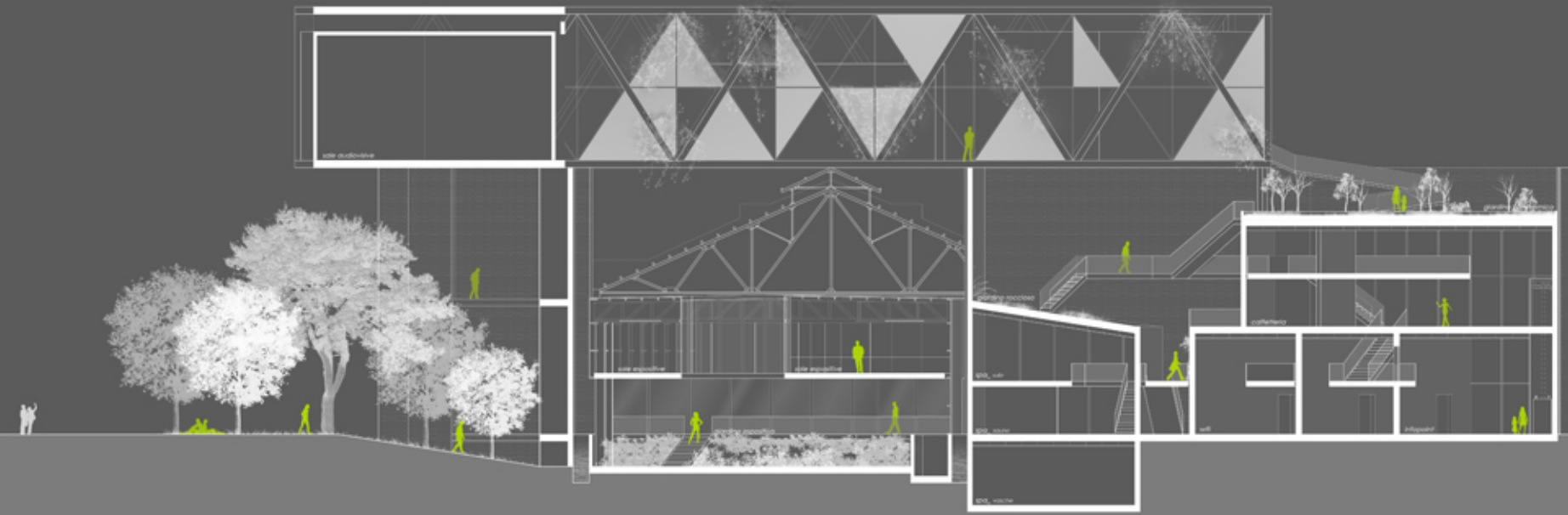
+11.80

0.00

CARRER DE ALMOGAVERS



CARRER DE ALMOGAVERS

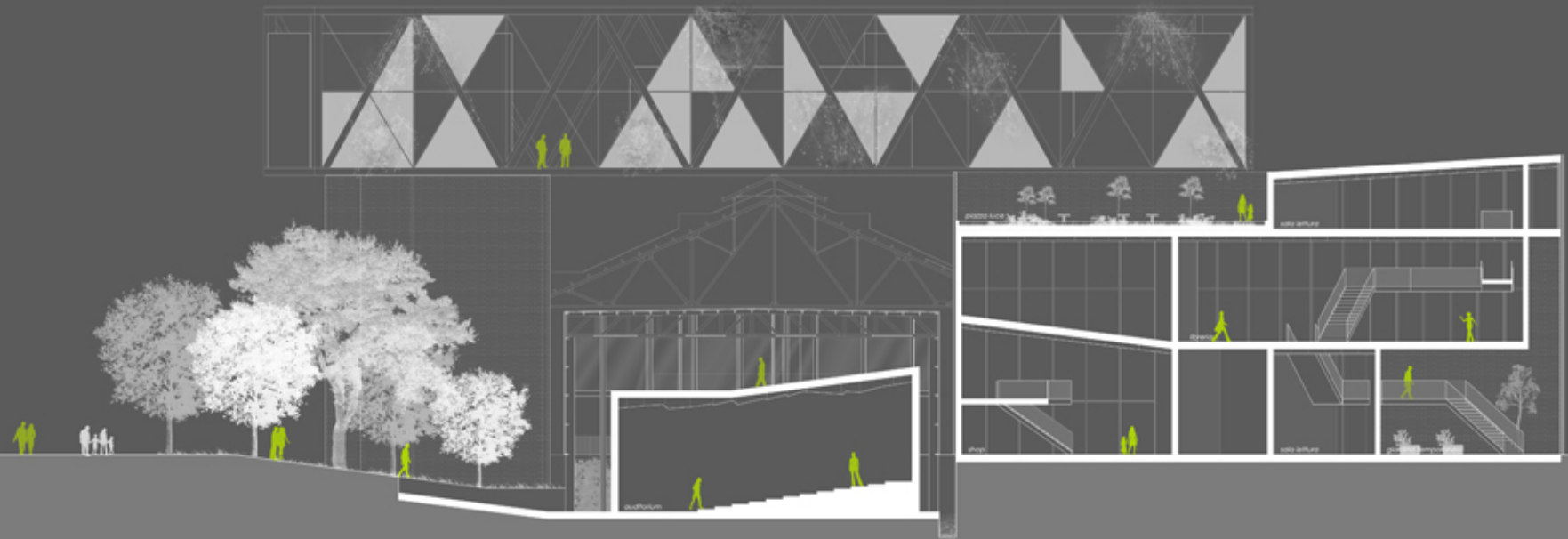


+14.40
+13.80
+4.30
+0.00

SANCHO DE AVILA



CARRER DE ALMOGAVERS

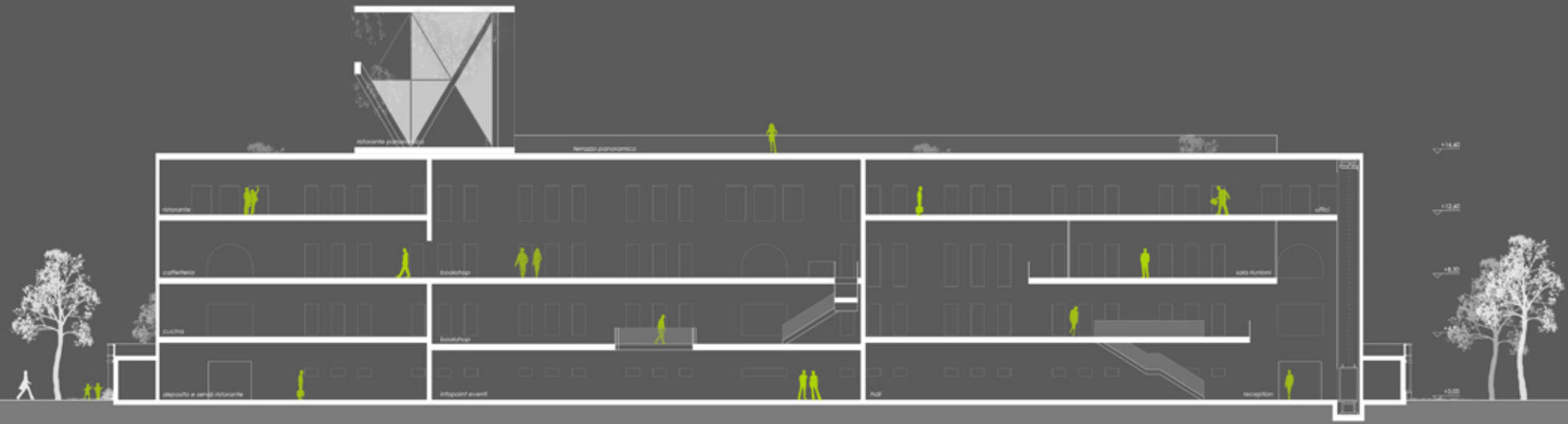


+17.80
+13.40
+4.70
-0.30

SANCHO DE AVILA



SANCHO DE AVILA



CARRER DE ALMOGAVERS