



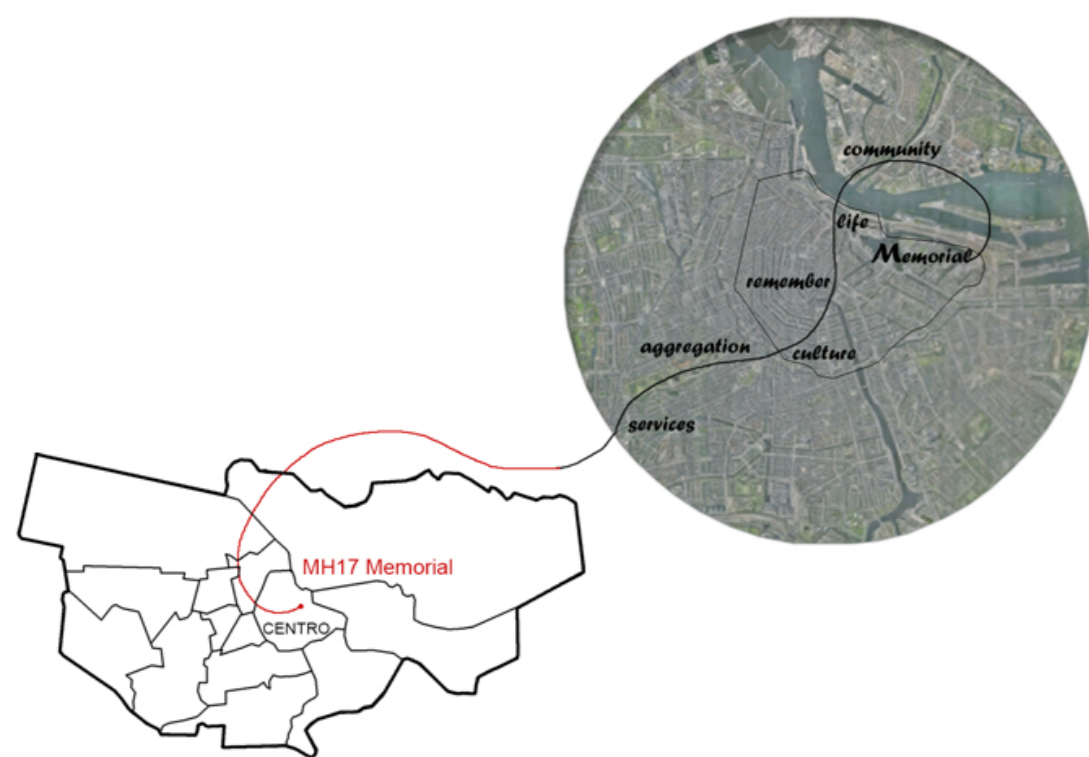
TITOLO TESI: MH17 MEMORIAL in AMSTERDAM

Relatore: prof. Marco D'Annunziis

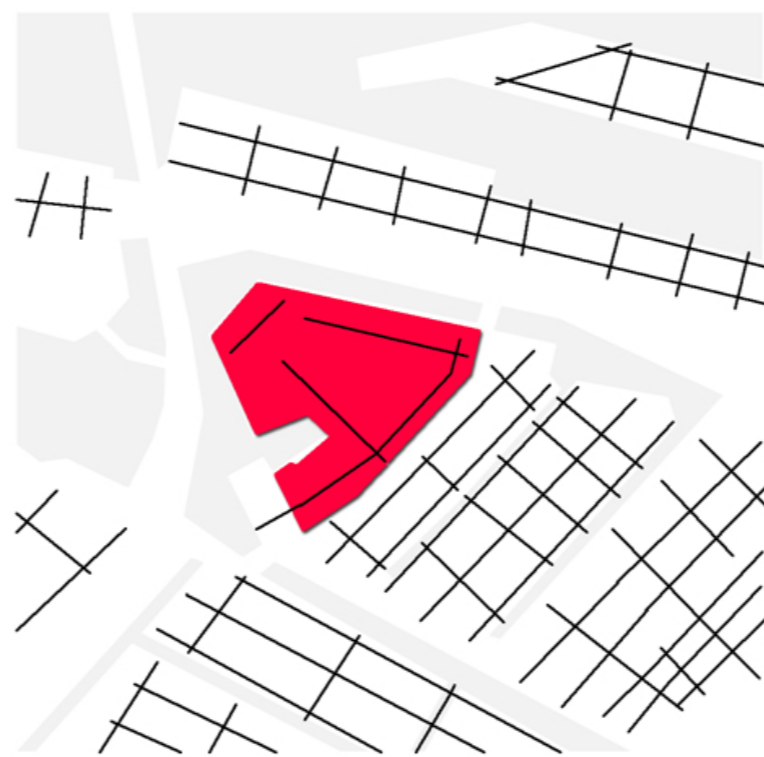
Malaysia Airlines Flight 17 (MH17) era un volo internazionale di linea da Amsterdam a Kuala Lumpur. Fu abbattuto il 17 luglio 2014, uccidendo tutti i 283 passeggeri e 15 membri dell'equipaggio a bordo. L'aereo di linea si è schiantato nei pressi di Torez a Donetsk Oblast, Ucraina, a circa 40km dal confine. Questa tragedia ha influenzato migliaia di vite in maniera diretta o indiretta in tutto il mondo. La maggior parte di questo dramma ha colpito i Paesi Bassi, che ha perso 193 anime in questa catastrofe. Pertanto Amsterdam, il punto di partenza di questo volo, è stato scelto come location per MH17 Memorial. Il Memorial deve essere indirizzato ad un pubblico ampio, l'idea è quella di formare un nuovo spazio pubblico-luogo di ricordo, cerimonie, incontri privati, che dovrebbe diventare un punto vitale dell'infrastruttura culturale di Amsterdam. MH17 non deve direttamente esprimere la tragedia attraverso un monologo, ma dovrebbe consentire alle persone di sperimentare, attraverso lo spazio, i propri ricordi ed emozioni; deve diventare un luogo che onora i ricordi, e rispetta la vita.

Laureando: Jole Simona Diomedes

RAPPORTO AREA DI PROGETTO\_CITTA'



RETICOLO STRADALE



TRAME URBANE



SPAZI APERTI



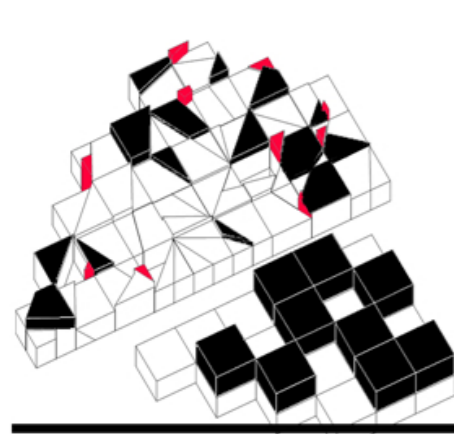
EDIFICATO ED EDIFICI DI RILEVANZA CULTURALE



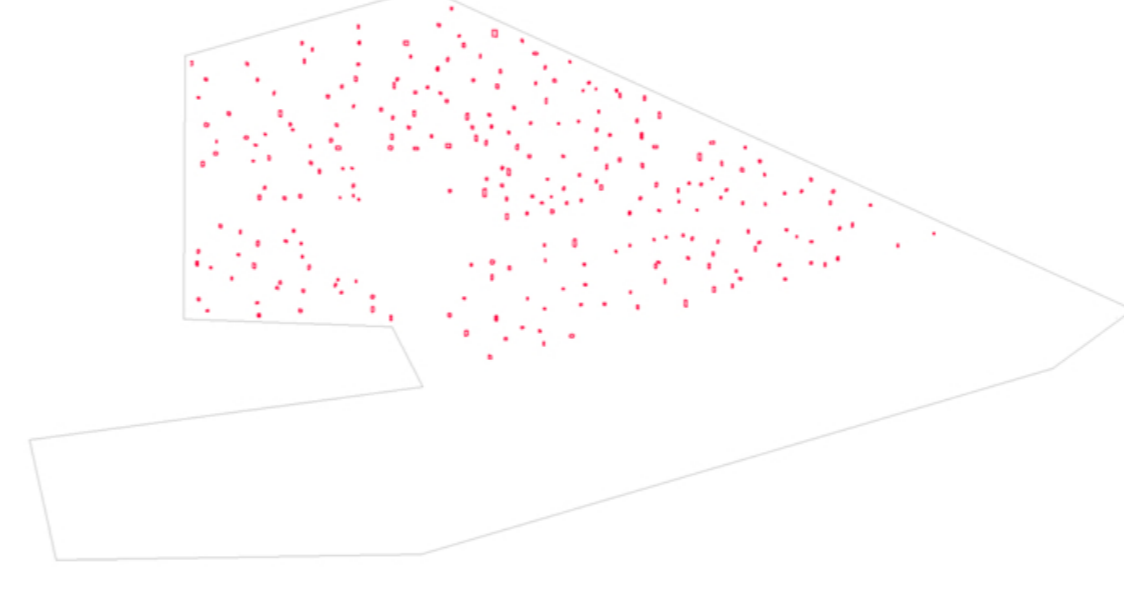
RICORDO



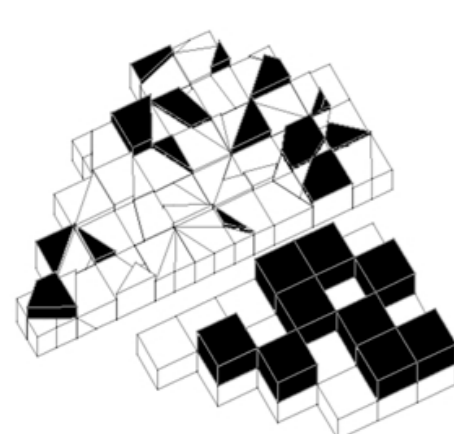
Ad est della Stazione Centrale e a nord delle zone della parte Medioevale, si trovano le isole di Kattenburg, Wittenburg e Oostenburg, costruite intorno al 1650 per far fronte alle esigenze dei commercianti marittimi. In rapida espansione. La Compagnia Olandese delle Indie Orientali, allestì la propria sede ad Oostenburg, insieme a magazzini, depositi, botteghe e servizi di supporto per la flotta; mentre a Kattenburg posizionò i cantieri navali privati e le residenze dei lavoratori portuali.



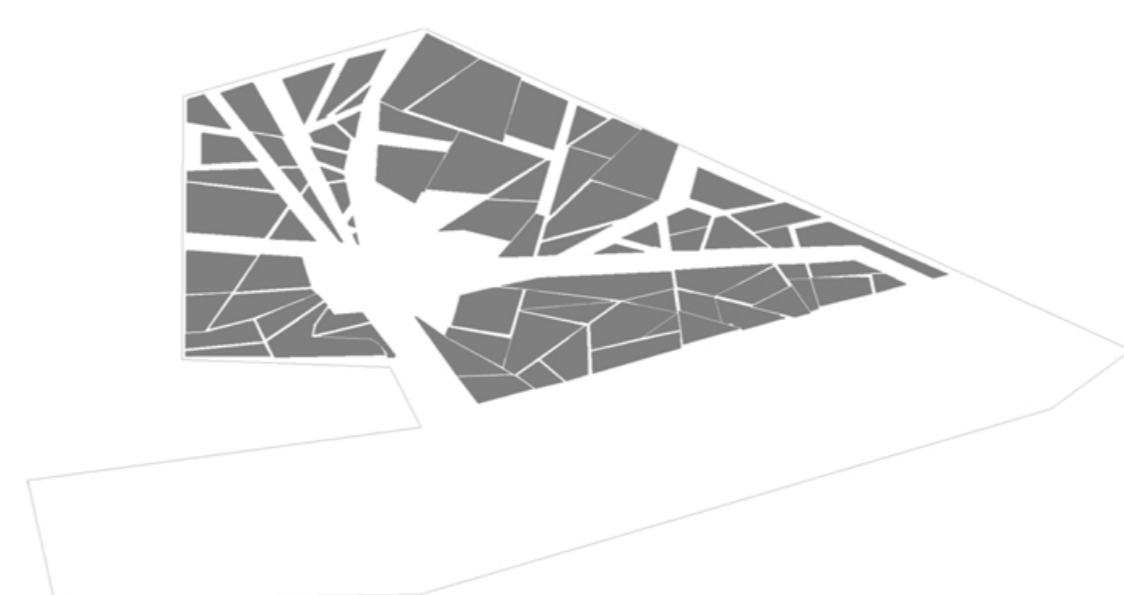
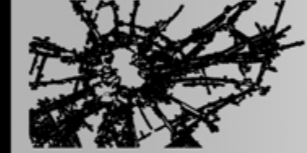
ANIME



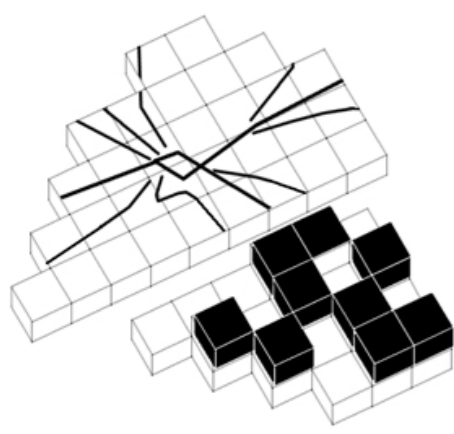
L'area di Kattenburg inizialmente era il cantiere navale del paese, dove venivano costruite le navi da guerra. Intorno al 1795 sono state costruite più di 500 navi, tra cui la "Hollandia" e la cannoniera di Van Speyk. Nel 1867 il sito è stato adattato per la costruzione di navi in ferro. Nel 1909 fu costruita l'ultima nave, e nel 1915 c'è stata la chiusura definitiva del cantiere.



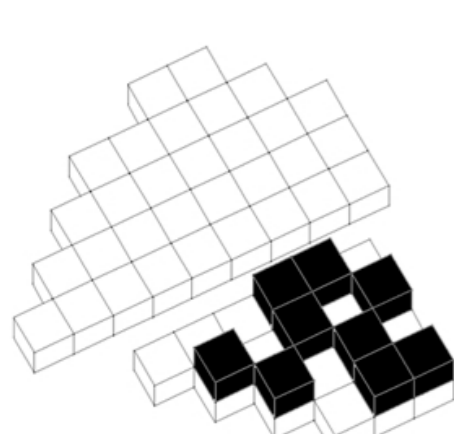
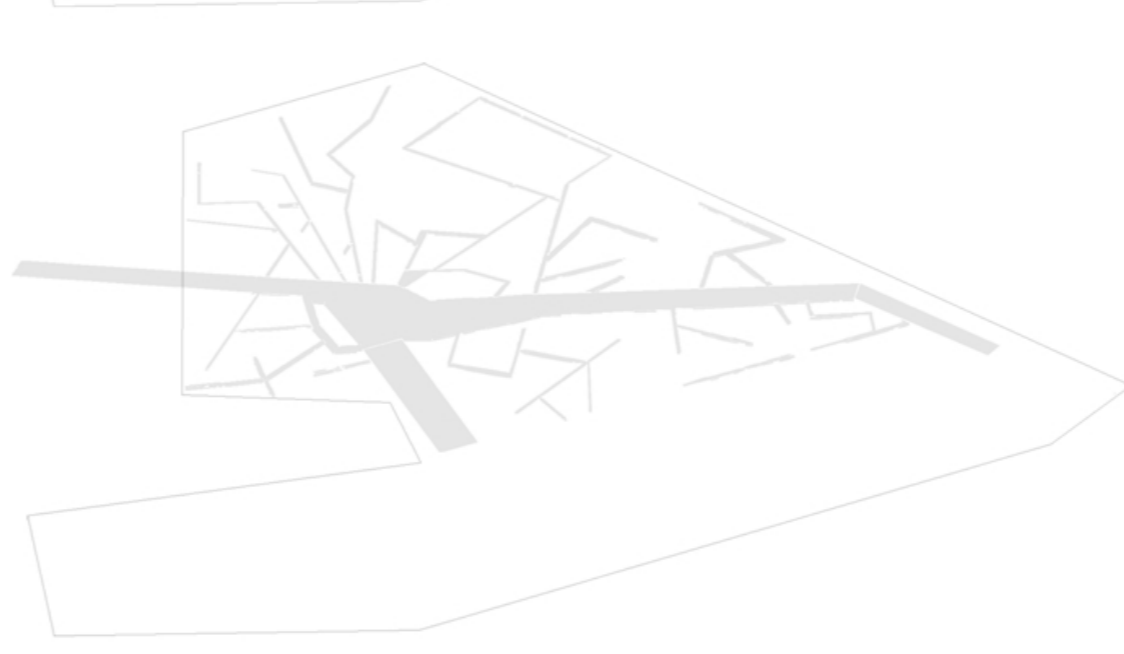
FRAMMENTAZIONE AREA



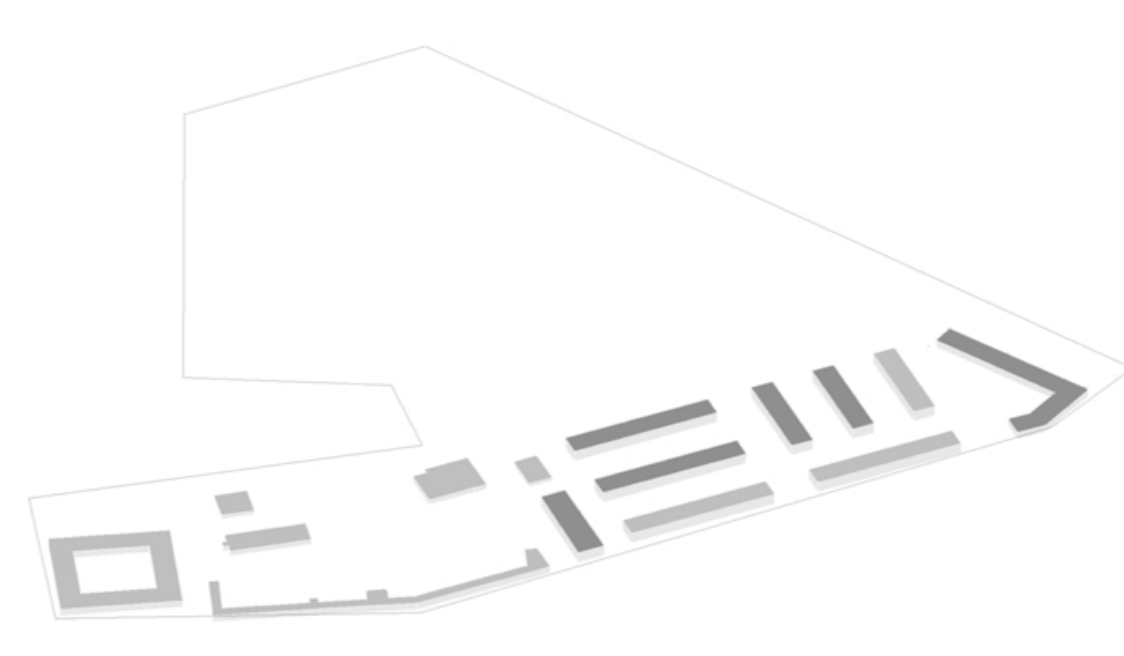
Intorno gli anni '60 tutti gli edifici del quartiere vennero demoliti, e i residenti furono alloggiati altrove. Solo una facciata ricostruita del Kattenburgerplein ricorda i vecchi edifici di questo quartiere. Venne fatto un rinnovamento urbano nel 1976 e nuovi appartamenti furono costruiti lì, riprendendo l'idea della città giardino.



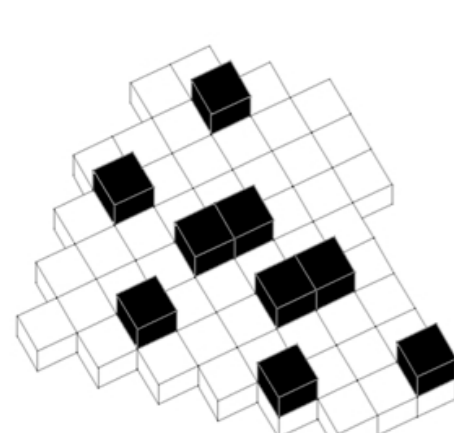
PROIEZIONE TRACCIATI AEREI



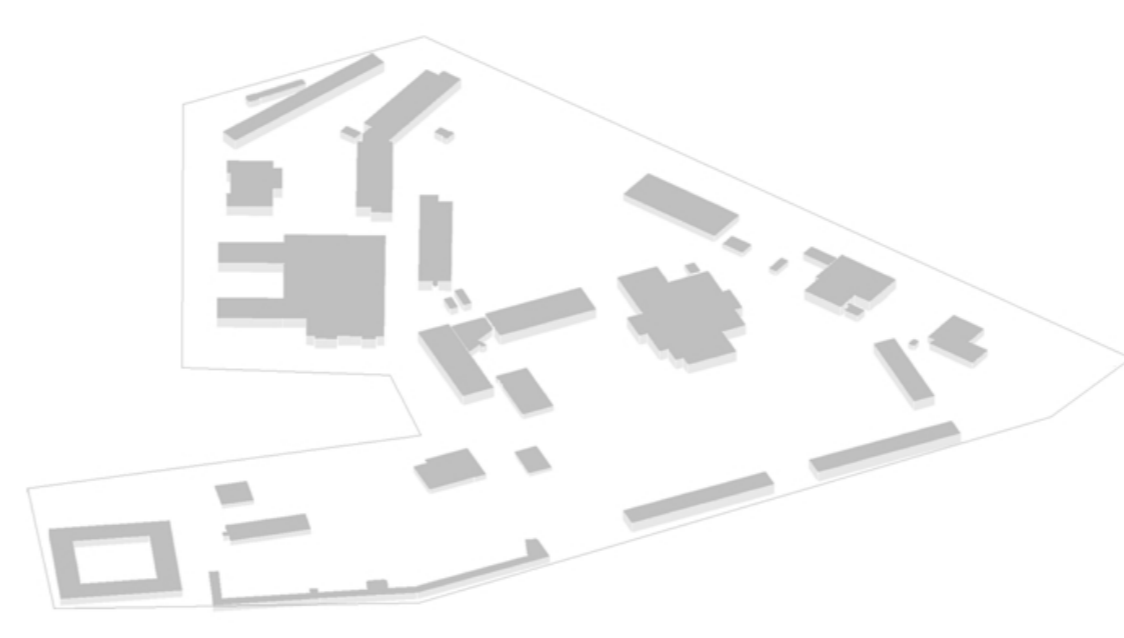
TRASLAZIONE EDIFICATO



L'ultimo edificio dell'area che venne modificato, fu il Museo Marittimo, ristrutturato nel luglio 2011. E' un museo dedicato alla storia della navigazione nei Paesi Bassi, dall'antichità fino ai giorni nostri ed è collocato dal 1973 nell'ex magazzino dell'ammiragliato, progettato nel 1656 dall'architetto Daniel Stalpaert.

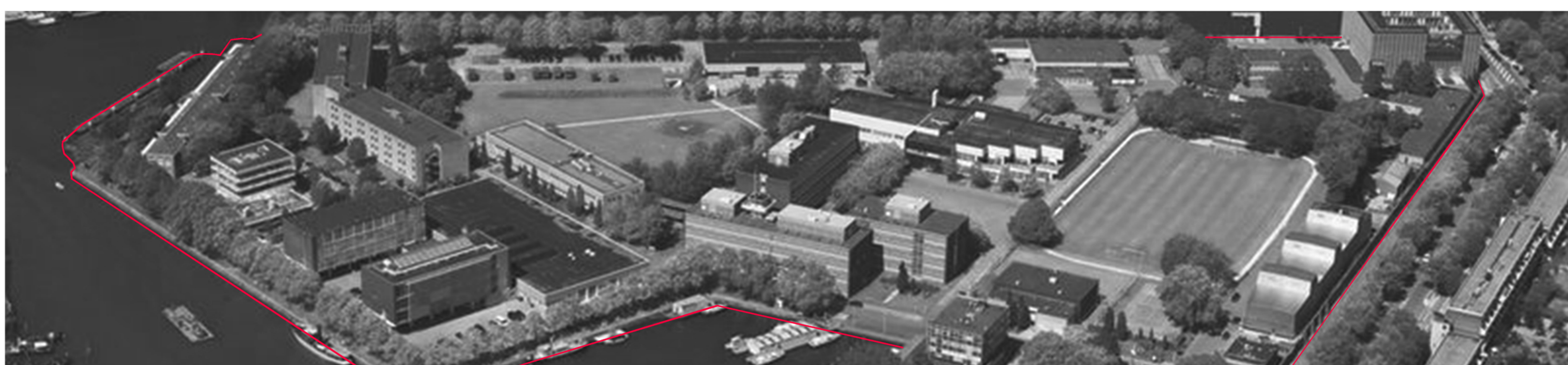


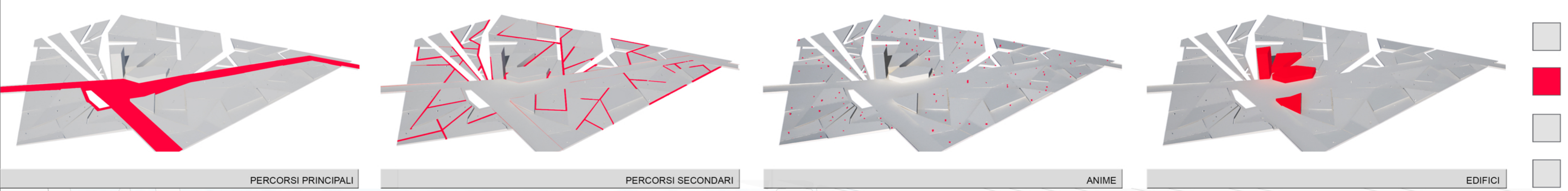
STATO DI FATTO



CONCEPT E ANALISI STORICA

VISTA ATTUALE AREA





PERCORSI PRINCIPALI

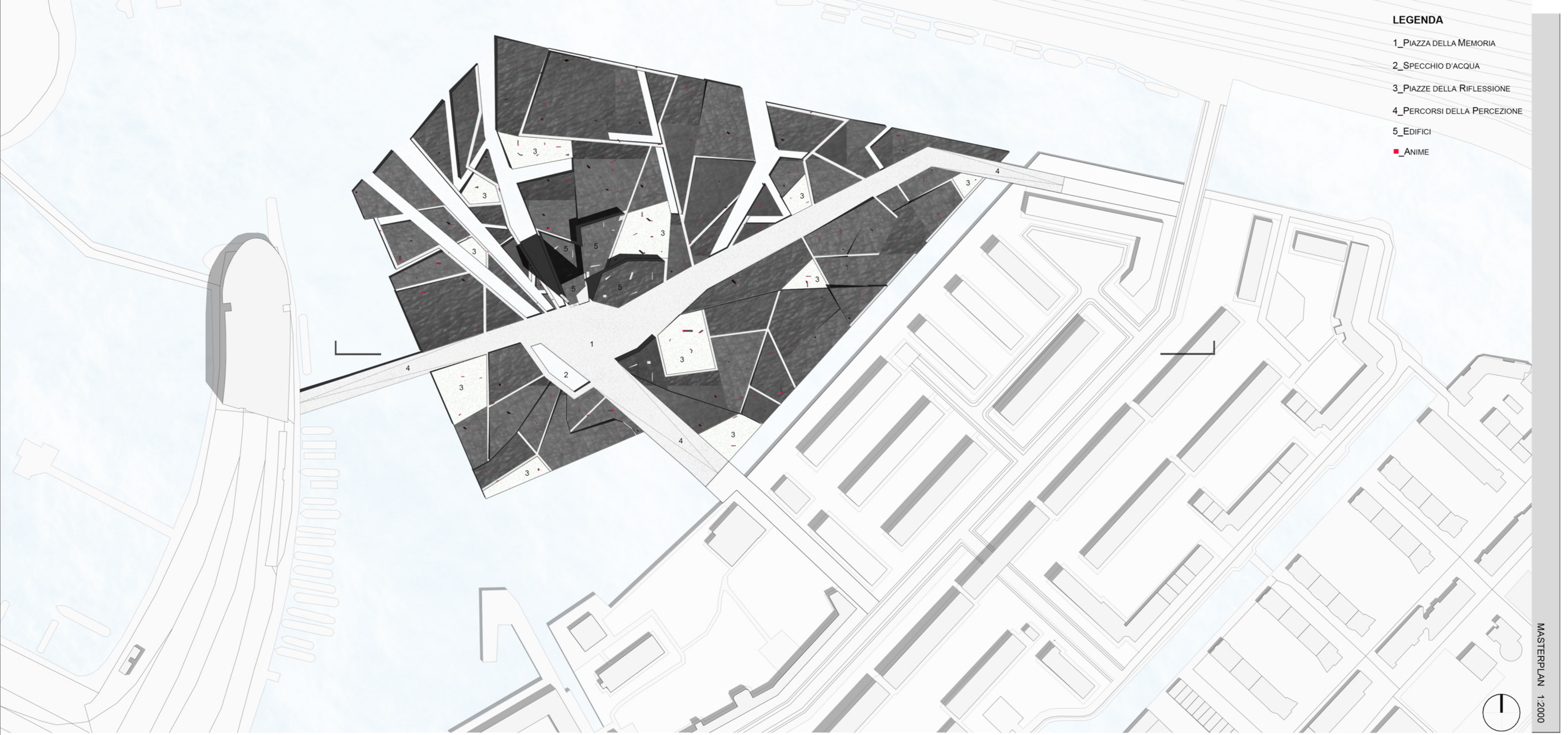
PERCORSI SECONDARI

ANIME

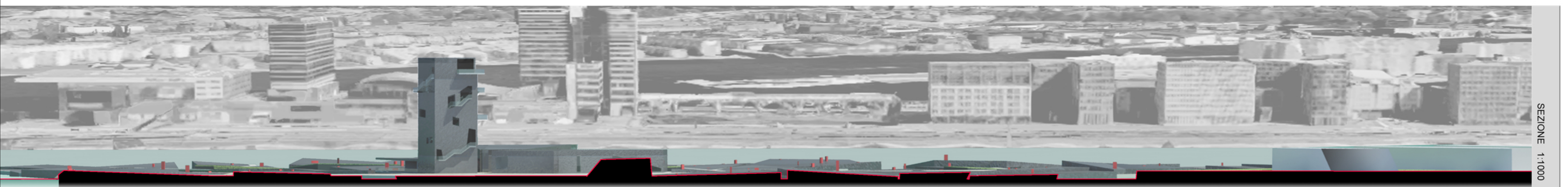
EDIFICI

LEGENDA

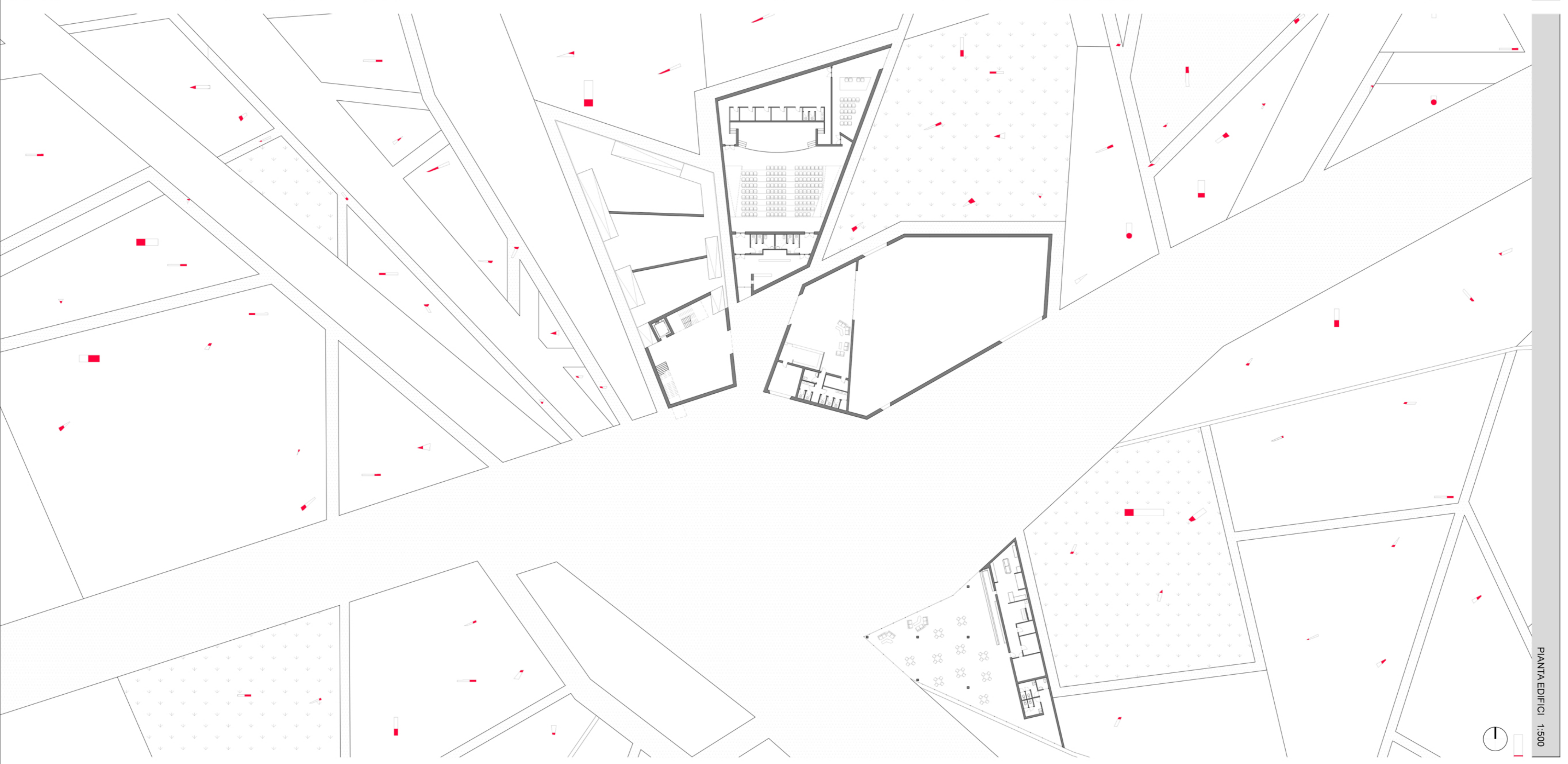
- 1\_PIAZZA DELLA MEMORIA
- 2\_SPECCHIO D'ACQUA
- 3\_PIAZZE DELLA RIFLESSIONE
- 4\_PERCORSI DELLA PERCEZIONE
- 5\_EDIFICI
- ANIME



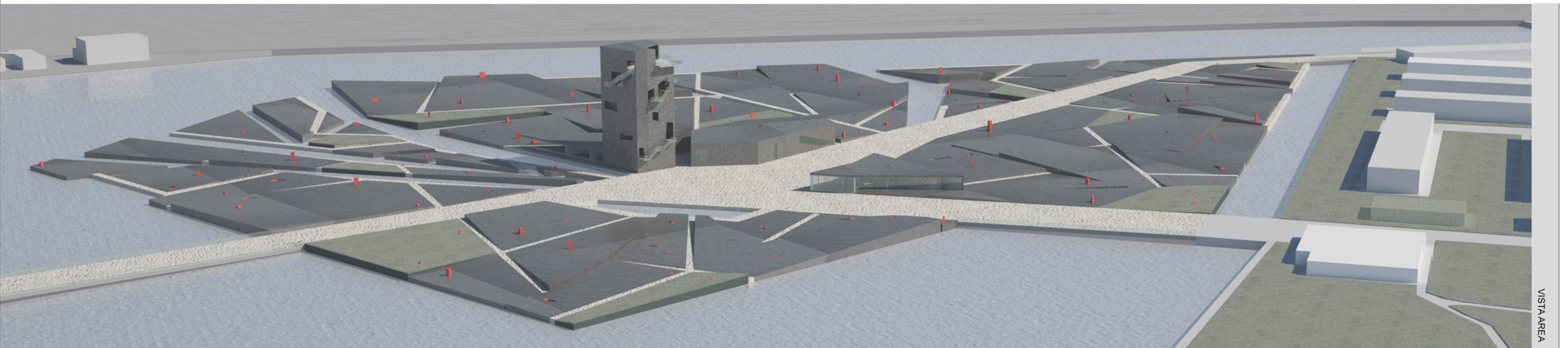
MASTERPLAN 1:2000



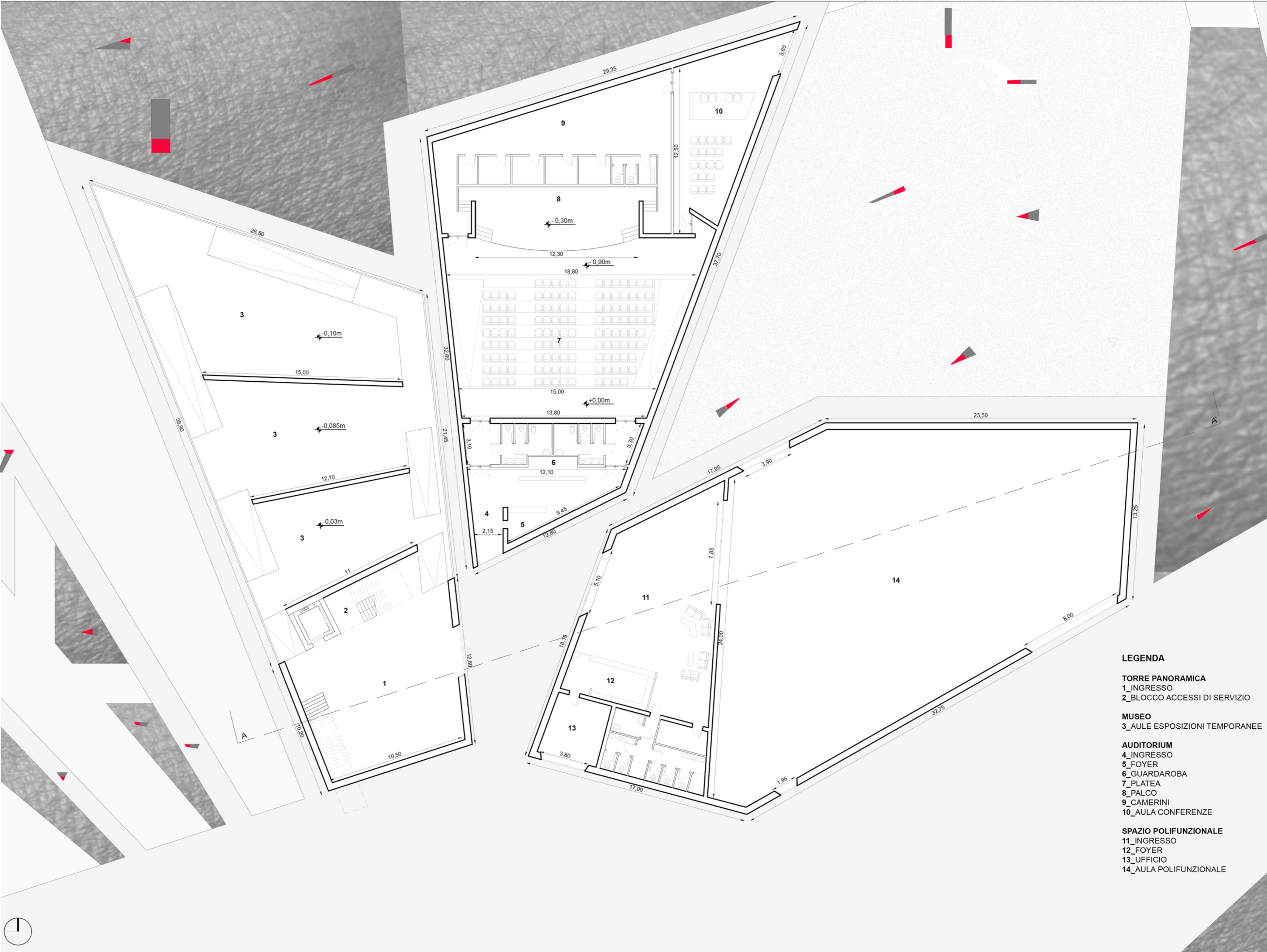
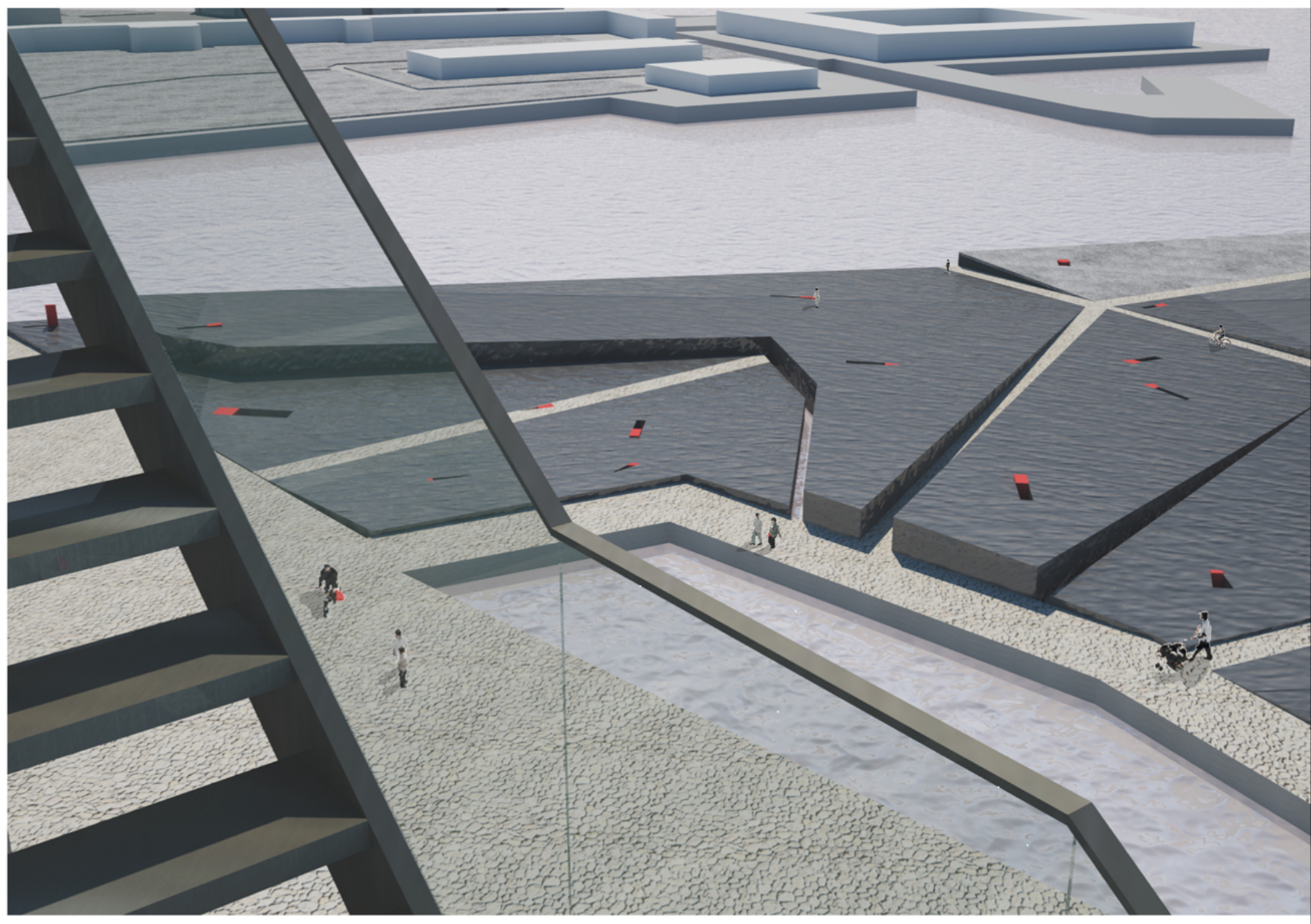
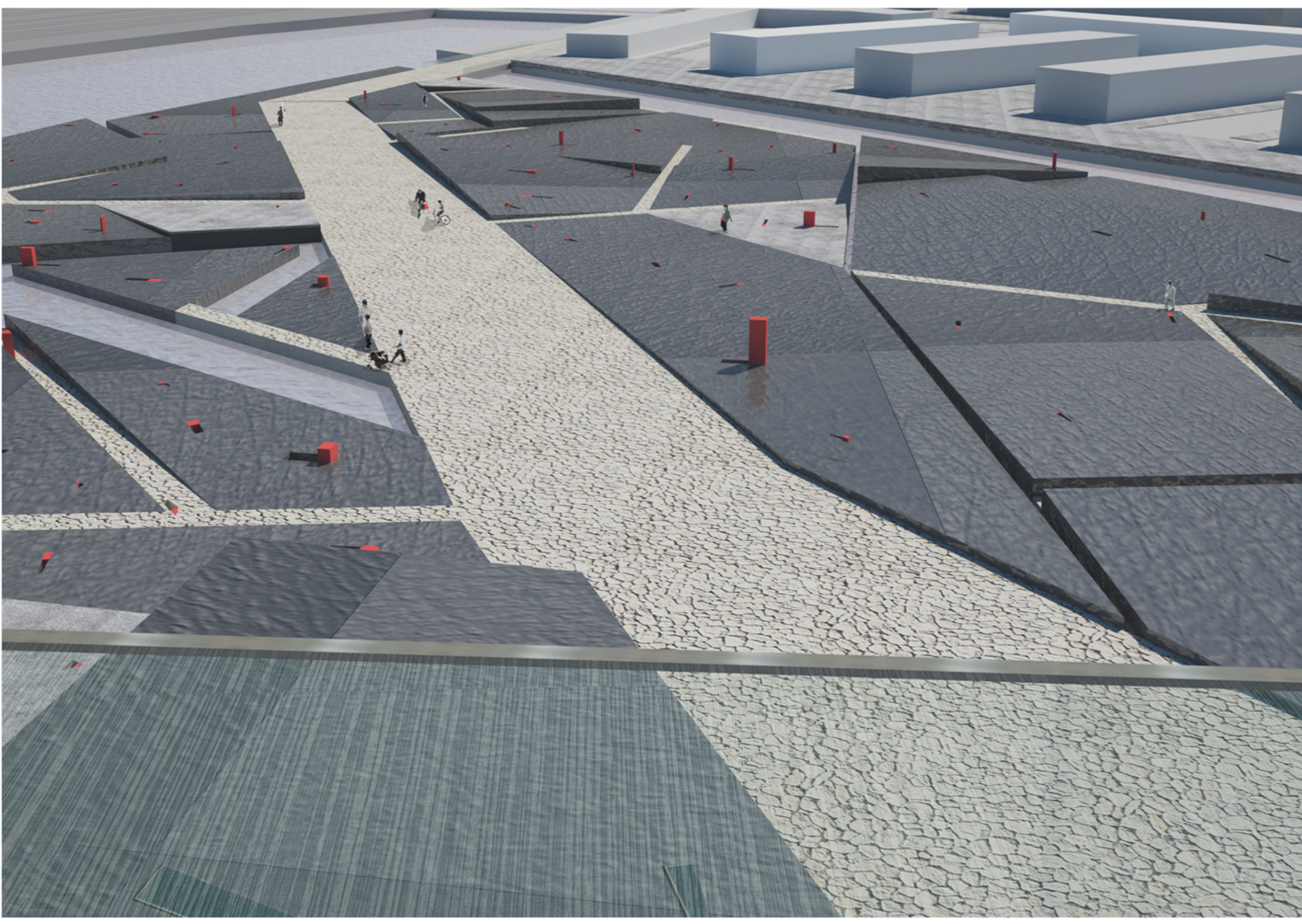
SEZIONE 1:1000



PANTA EDIFICI 1:500



VISTA AREA



LEGENDA

1. SOLAIO ATTACCO A TERRA, 1002 mm

- Pavimentazione, Calcestruzzo di quarzite liscio, 30 mm
- Massetto di posa, Massetto alleggerito in argilla espansa, 50 mm
- Isolante, Pannello di polistirene espanso prestampato, 50 mm
- Impermeabilizzante, guaina in PVC, 6 mm
- Massetto, Calcestruzzo con rete elettrosaldata 250x250mm, 50 mm
- Cassetti modulari a perdere, Poliestere riciclato, 500mm
- Magrone, Calcestruzzo per esterni, 100 mm
- Riempimento di pezzame, 250 mm
- Terra Battuta

2. SOLAIO INTERPIANO, 556 mm

- Pavimentazione, Gress Porcellanato, 20 mm
- Impermeabilizzante, Guaina in PVC, 6 mm
- Massetto, getto di calcestruzzo alleggerito, 40 mm
- Solaio, Lamiera grecata e getto in calcestruzzo collaborante, 120 mm
- Profilo strutturale, IPE 360 alleggerita, 360 mm
- Controsoffitto, pannello in calcestruzzo prestampato, 10 mm

3. SOLAIO PER ESTERNI, 556 mm

- Pavimentazione, Gress Porcellanato, 20 mm
- Impermeabilizzante, Guaina in PVC, 6 mm
- Massetto, getto di calcestruzzo alleggerito, 40 mm
- Solaio, Lamiera grecata e getto in calcestruzzo collaborante, 120 mm
- Profilo strutturale, IPE 360 alleggerita, 360 mm
- Controsoffitto, Pannello di malta di gesso, 10 mm

4. SOLAIO DI COPERTURA, 562 mm

- Pavimentazione, Gress Porcellanato, 20 mm
- Impermeabilizzante, Doppia guaina traspirante in polietilene ad alta densità, 6+6 mm
- Massetto, CLS alleggerito, 40 mm
- Solaio, Lamiera grecata e getto in calcestruzzo collaborante, 120 mm
- Profilo strutturale, IPE 360 alleggerita, 360 mm
- Controsoffitto, pannello in calcestruzzo prestampato, 10 mm

5. PAVIMENTAZIONE ESTERNA

- Pavimentazione, Calcestruzzo di quarzite liscio, 30 mm
- Massetto, Calcestruzzo con rete elettrosaldata 250x250mm, 150 mm
- Terra Battuta

6. SCALA

- Pedata, acciaio S375, 50x250mm
- Montante laterale strutturale, acciaio S375
- Vetro, Vetro laterale di rifinitura, 10mm

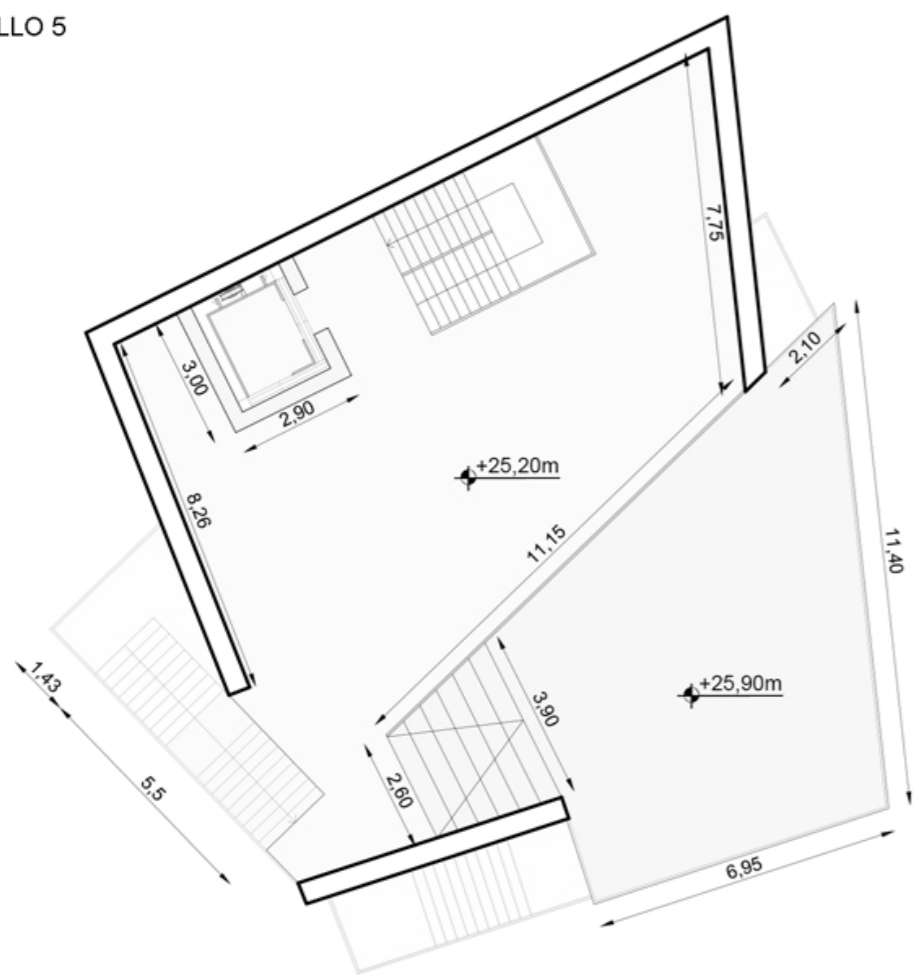
7. CORRIMANO

- Corrimano, acciaio cromato, 20x30mm

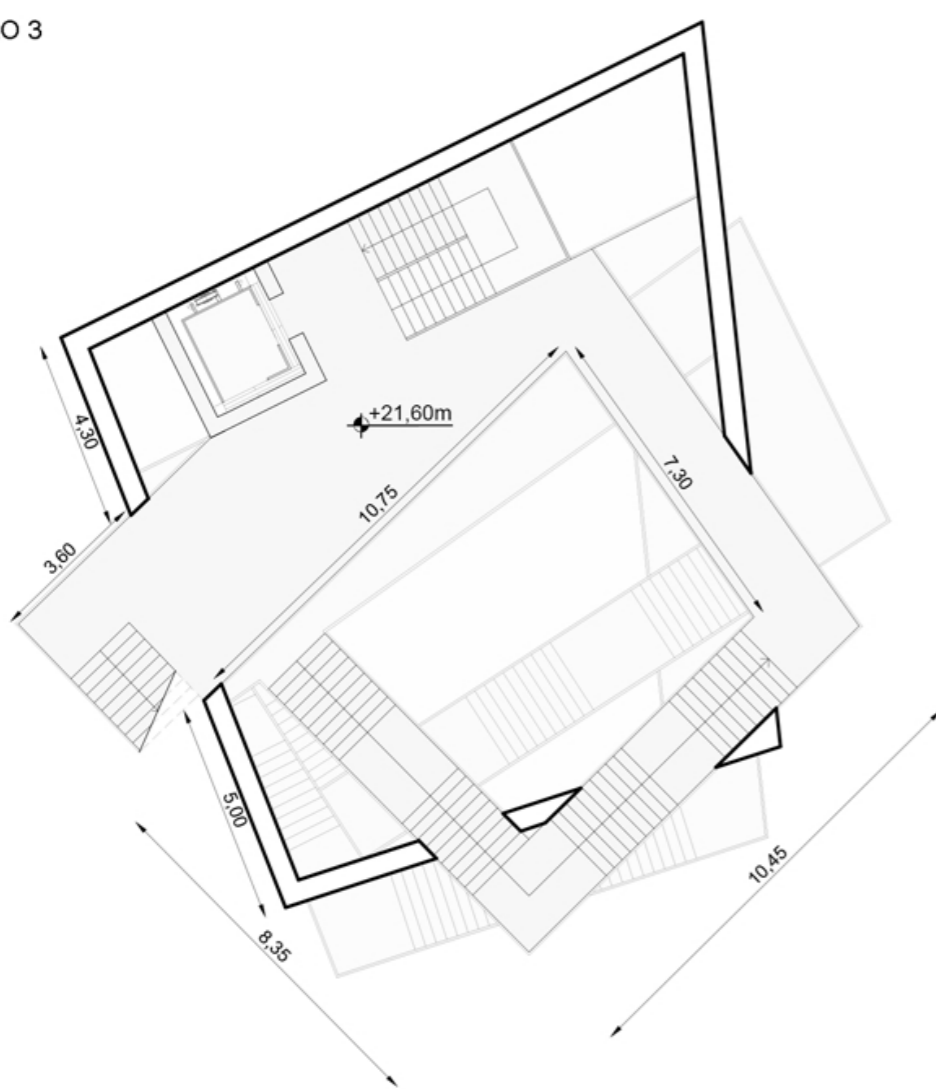
8. FACCIATA ESTERNA

- Involucro di rifinitura esterno, Marmo levigato, 15 mm
- Impermeabilizzante, Doppia guaina traspirante in polietilene ad alta densità, 6 mm
- Parete strutturale, calcestruzzo armato, 450mm
- Impermeabilizzante, Doppia guaina traspirante in polietilene ad alta densità, 6 mm
- Involucro di rifinitura interno, Marmo levigato, 15 mm

PIANTA LIVELLO 5



PIANTA LIVELLO 3



PIANTA LIVELLO 1

