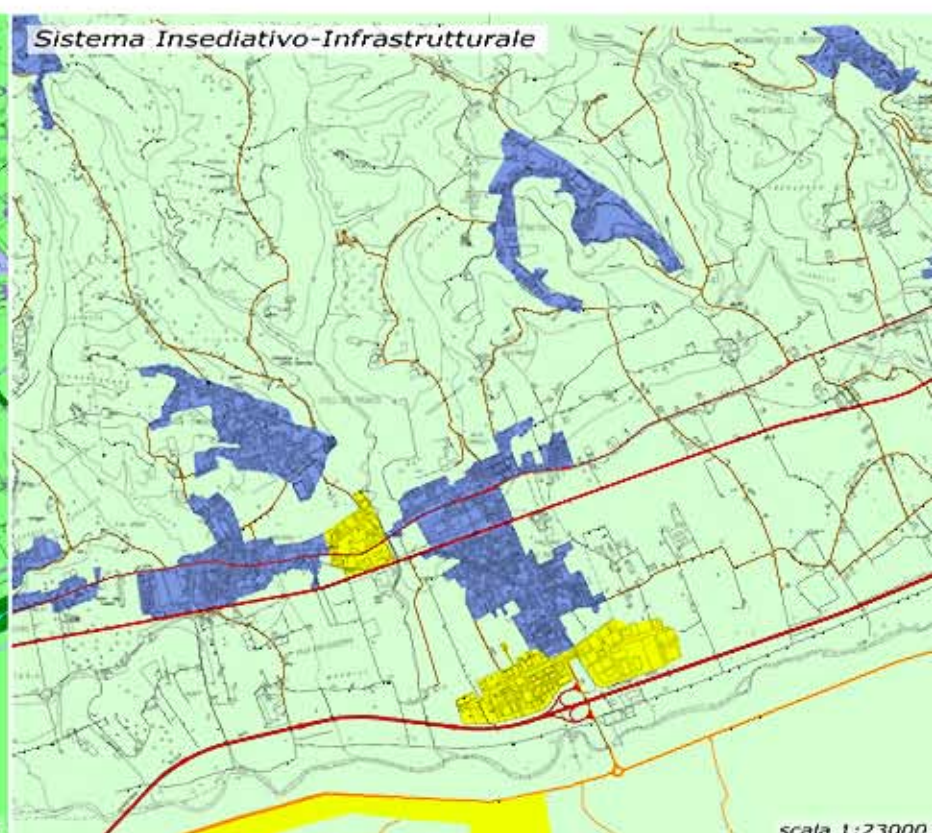
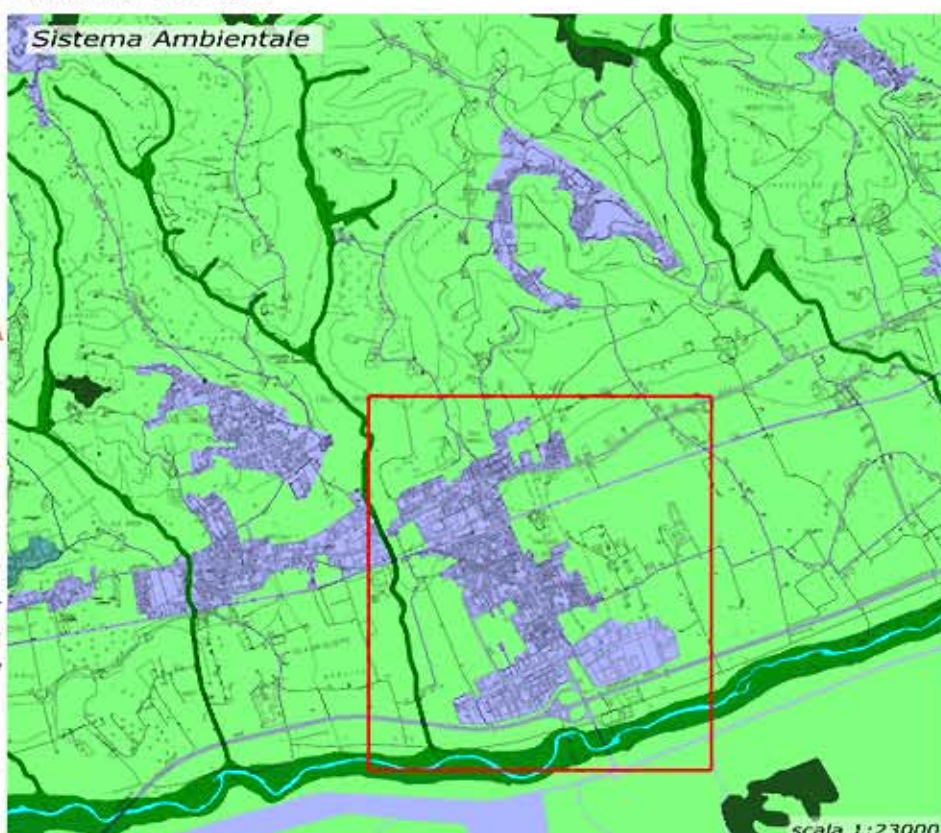
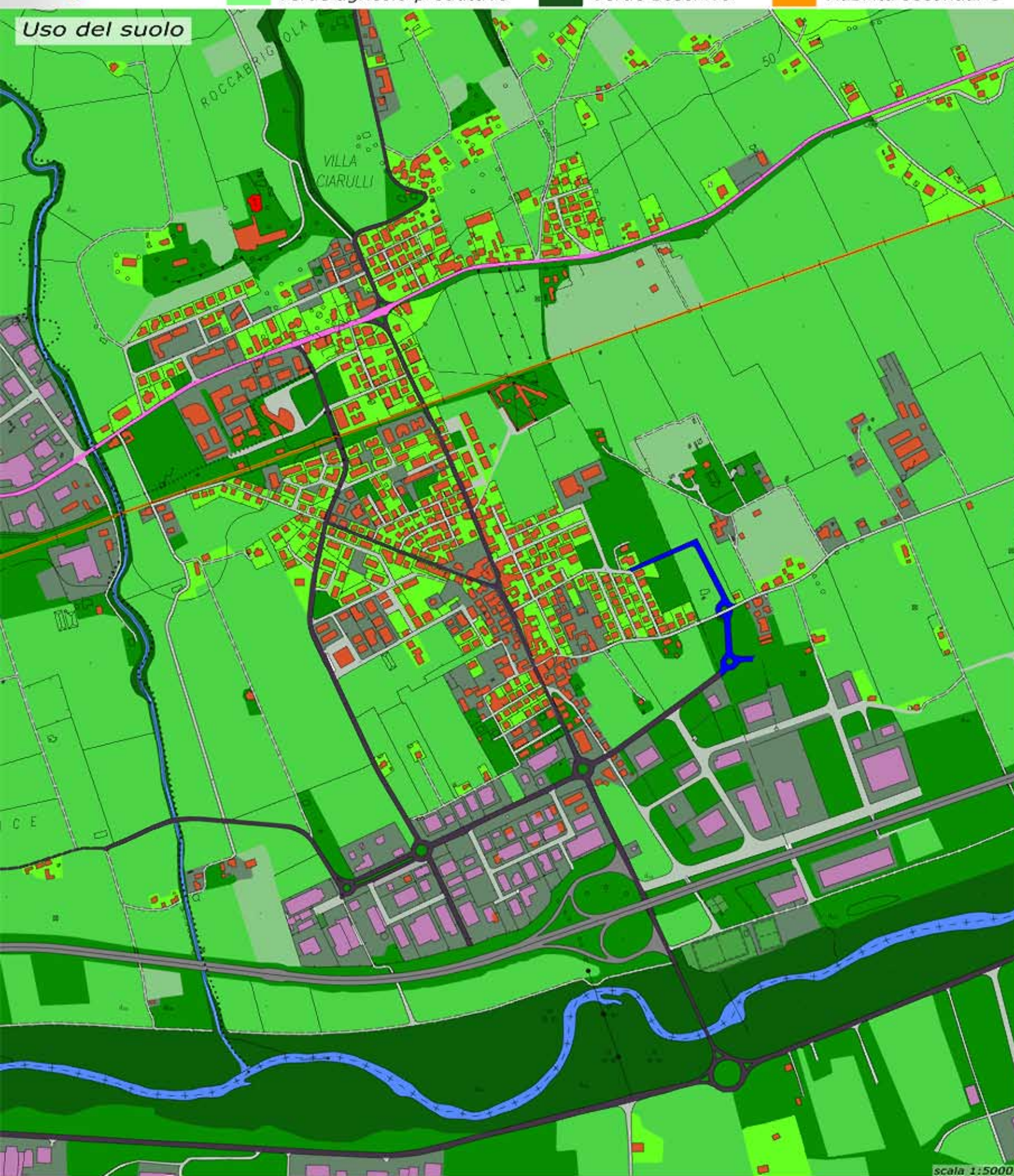




Pagliare del Tronto è un ex comune della provincia di Ascoli Piceno, oggi frazione di Spinetoli, e situata nella valle del Tronto, lungo la via Salaria. Il primo insediamento sorse nel XVI secolo, grazie a dei flussi migratori dall'Appennino. Nel XVII secolo si rese indipendente dalle autorità spinetolesi con l'aiuto di Ascoli, per questo si creò una vertenza tra i due insediamenti, Pagliare e Spinetoli, che finì sino al ministero degli interni dello Stato della Chiesa, che si concluse con il mantenimento della separazione dei due abitati. La soppressione avvenne nel 1866, subito dopo l'Unità d'Italia: Pagliare fu allora riacquisita al comune di Spinetoli, del quale oggi costituisce l'agglomerato più popoloso, risultando molto più grande dello stesso capoluogo.



- Fiume
- Verde agricolo produttivo
- Verde ripariale
- Verde boschivo
- Costruito
- Viabilità secondarie
- Infrastrutture principali
- Aree Industriali



Lavoratori nel Comune di Spinetoli

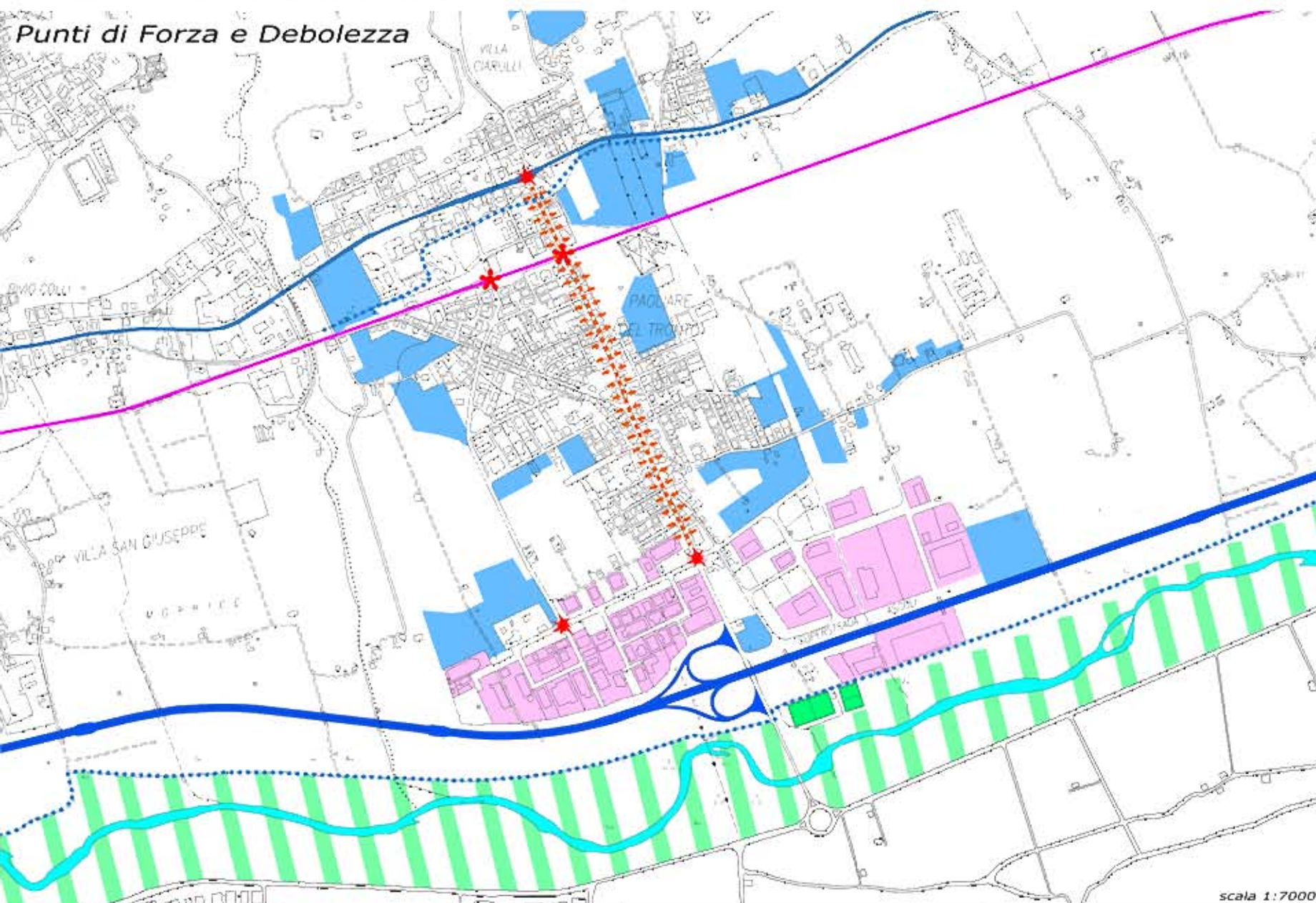
Settore		Addetti		Percentuale sul totale	
Industria	302	775	11	31,08%	
Servizi	501	228	15,08%	15,08%	
Amministrazione	28	156	12,07%	12,07%	
Altro	118	297	23,56%	23,56%	



- Sistema Ambientale**
- Fiume
 - Verde sportivo
 - Verde ripariale
 - Verde privato
 - Verde incolto
 - Arboreti
 - Seminativo
 - Zone lastricate

- Infrastrutture**
- Viabilità Principali
 - Viabilità Secondarie
 - Viabilità in corso di costruzione
 - Superstrada
 - Ferrovia
 - Strada Provinciale

- Edificato**
- Abitazioni
 - Industrie

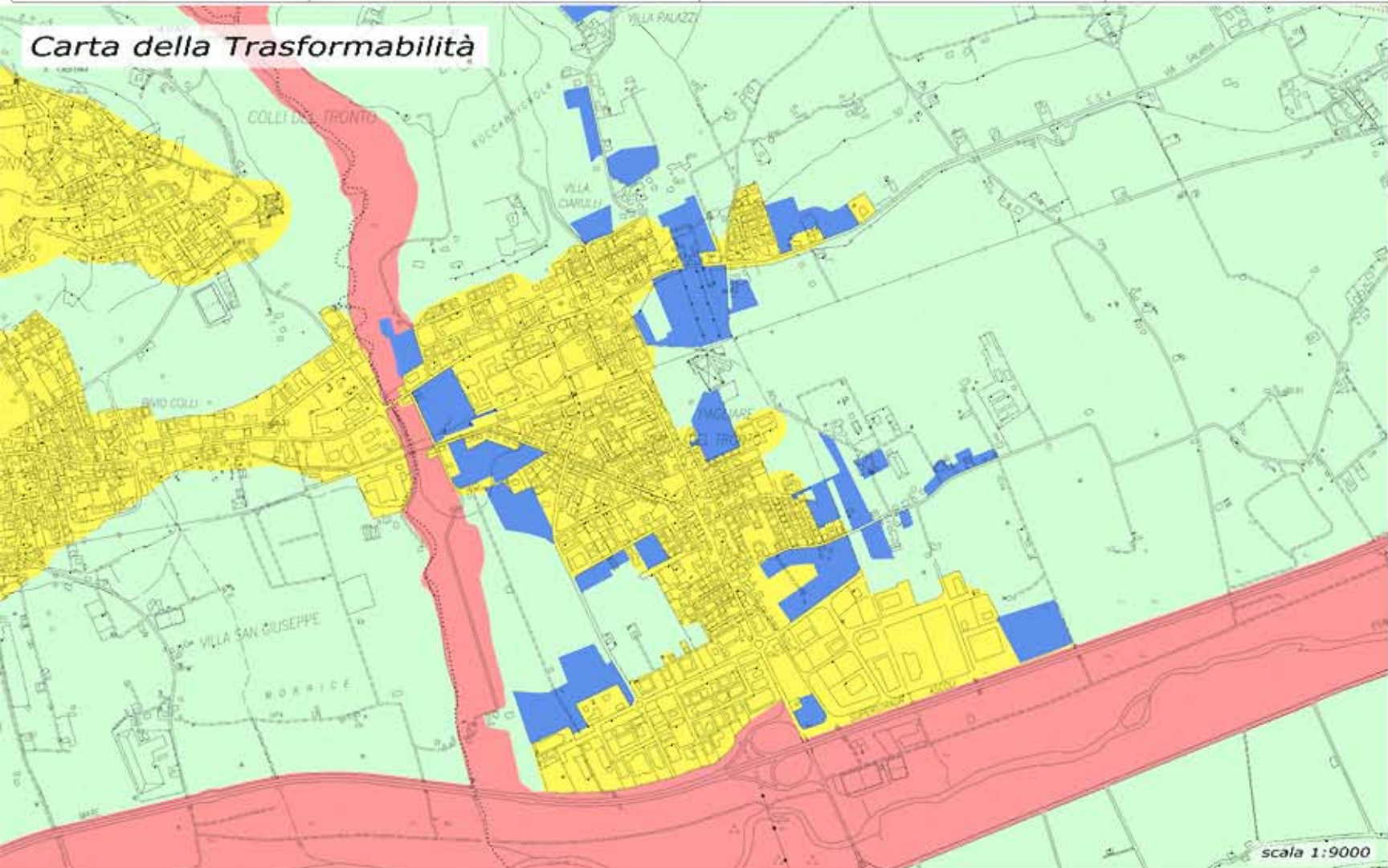


- Legenda**
- Criticità**
- ★ Intersezioni stradali critiche
 - ✳ Passaggi a livello che creano forti rallentamenti e code
 - ⋯ Asse centrale con sezione molto ridotta
 - Zona industriale a rischio inquinamento
 - Rete ferroviaria che divide l'insediamento
- Potenzialità**
- Significativa presenza di vegetazione ripariale
 - Superstrada
 - Verde sportivo
 - Aree di espansione previste dal PRG
 - Strada Provinciale
 - ⋯ Pista ciclabile esistente



scala 1:7000

Sistema	Punti di forza	Punti di debolezza	Opportunità	Rischi
Sistema produttivo -aree agricole -industrie	-presenza di aree industriali con un buon livello di infrastrutturazione e buona capacità di ospitare nuove attività produttive -vicinanza per i lavoratori	-inquinamento ambientale e impatto paesaggistico -passaggio frequente di mezzi pesanti -scarsa presenza di attività commerciali e di artigianato di servizio alle residenze -scarsa presenza di strutture e servizi per il turismo	-creazione di nuovi posti di lavoro -possibilità di sviluppo sostenibile e opportunamente pianificato del settore commerciale e industriale locale	-espansione incontrollata e non adeguatamente localizzata degli impianti industriali -aumento del traffico -aumento del livello di inquinamento -decremento del livello di occupazione nel settore industriale
Sistema della viabilità -ferrovia -superstrada -viabilità principale e secondaria	-presenza di rete infrastrutturale di collegamento con i centri maggiori -vicinanza all'ingresso della superstrada -buoni collegamenti con la zona industriale -strade principali adatte al passaggio di mezzi pesanti	-la strada ferrata costituisce una barriera, limitando i collegamenti da una parte all'altra della frazione -pericolosità di alcuni attraversamenti ferroviari a raso, non adeguatamente protetti -sezione stretta delle vie centrali -mancanza di aree di sosta in alcuni punti importanti -assenza di percorsi ciclabili -mancanza di verde stradale	-integrare la rete viaria con percorsi ciclopedonali -alleggerimento dei punti nodali e decongestione delle vie principali -minore inquinamento cittadino -potenziamento del servizio ferroviario	-creazione di nuovi punti nevralgici congestionati -progressivo aumento della congestione del traffico urbano (anche in relazione alla parziale promiscuità del traffico dovuto al transito di autoveicoli pesanti) -progressiva penalizzazione della mobilità lenta di tipo ciclopedonale
Sistema insediativo -zona residenziale	-presenza dei servizi di base -buona qualità degli edifici residenziali, in prevalenza di piccola dimensione -carenza di scuole pubbliche	-carenza di parcheggi	-favore lo sviluppo con adeguata pianificazione -favore lo sviluppo economico e demografico -promuovere il recupero delle edificazioni rurali degradate ai fini turistici e per i servizi alla popolazione -valorizzazione del territorio	-incontrollata espansione del tessuto residenziale -crisi del settore immobiliare
Sistema ambientale -verde ripariale -verde urbano -verde privato -seminativi	-abbondante verde ripariale -verde sportivo -presenza e tutela degli ambiti fluviali	-scarso verde pubblico -inquinamento del fiume -sviluppo di insediamenti con conseguente frammentazione ambientale	-aumentare la qualità di verde pubblico -valorizzare e progettare il verde pubblico, rendendolo fruibile ai cittadini -potenziamento del verde stradale per la costruzione di una rete connettiva a valenza ecologica	-esondazione del fiume -concentrazione del verde unicamente nell'ambito del centro cittadino

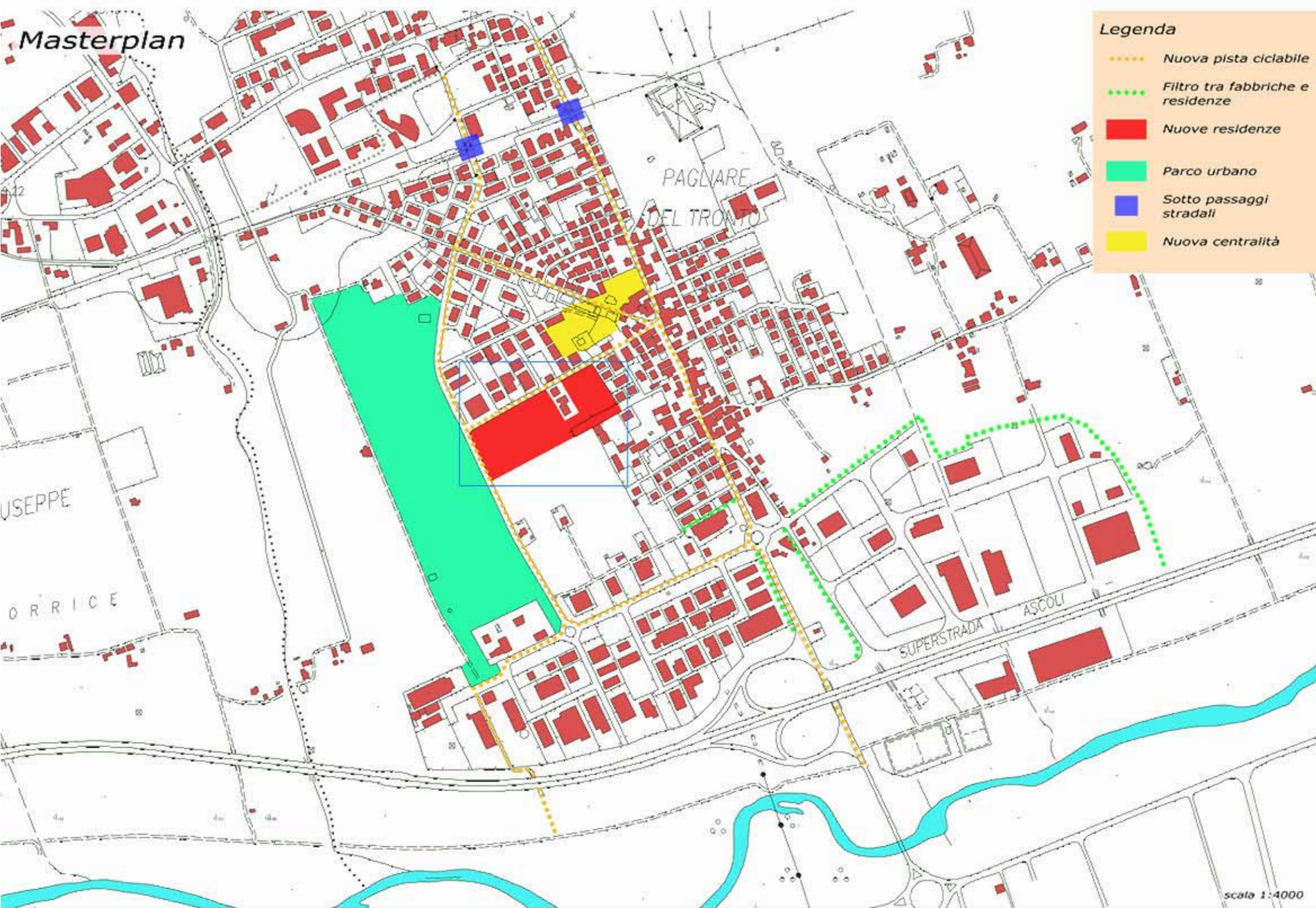


- Legenda**
- Trasformabilità nulla
 - Trasformabilità bassa
 - Trasformabilità media
 - Trasformabilità alta



- OBIETTIVI**
- Sistema della viabilità**
- Migliorare la viabilità
 - Creazione di percorsi ciclo pedonali
 - Risolvere il problema della congestione del traffico, dovuta alla presenza del passaggio a livello in corrispondenza della ferrovia che divide a metà la frazione
- Sistema del verde**
- Potenziare le aree a verde pubblico
 - Creare un parco urbano in prossimità del centro abitato
 - Riqualificare l'ambito fluviale
 - Creare dei filtri che separino la zona industriale dal contesto residenziale
 - Creare e assicurare la continuità di reti ecologiche
- Sistema insediativo e industriale**
- Nuova edilizia per far fronte all'incremento demografico del comune di Spineto
 - Contenimento del consumo di suolo
 - Mitigazione dell'impatto ambientale delle attività industriali
 - Nuova centralità
 - Aumentare rigettività delle scuole

scala 1:9000



Legenda

- Nuova pista ciclabile
- Filtro tra fabbriche e residenze
- Nuove residenze
- Parco urbano
- Sotto passaggi stradali
- Nuova centralità



- Elementi Progettuali**
- 1-Nuove abitazioni
 - 2-Scuola
 - 3-Pista ciclabile
 - 4-Nuova piazza con attività commerciali annesse, dotata di parcheggi
 - 5-Filtro tra residenze e area agricola

scala 1:1000

Progetto

Realizzazione di nuove residenze per far fronte all'aumento demografico che si è registrato negli ultimi anni nel comune di Spinetoli. Per questa esigenza si realizza anche una nuova scuola. Il complesso è inserito in un'area libera, che era già individuata nel PRG come zona di nuova espansione, e che trovandosi in prossimità di un'arteria viaria secondaria non appesantisce la viabilità principale già molto trafficata.



Riferimento:
Salzburg Gneis Moos di Georg W.Reinberg Salisburgo, Austria

Le nuove residenze saranno progettate a impatto zero sull'ambiente; quindi con la riduzione al minimo del consumo di energia e di risorse già dalla costruzione fino al loro utilizzo, quindi dotate di sistemi di produzione di energia da fonti rinnovabili e impianti che riducano i consumi.

- Dati dimensionali dell'intervento:**
- 25 edifici
 - 14/15 abitanti per edificio
 - circa 360 persone insediate
 - circa 1600 mc per ogni edificio che rientra nel indice di edificabilità di 1,5 mc/mq
 - la nuova scuola ha una dimensione tale da poter ospitare fino a 300 ragazzi circa

