

PUNTI DI FORZA

- sistema ambientale naturale e paesaggistico**
- Comune compreso nell'area del Parco nazionale dei Monti Sibillini
 - Presenza di risorse ambientali di elevata qualità
 - Presenza di siti di interesse comunitario e zone parco
 - Presenza di un importante patrimonio storico-architettonico: edifici storici medioevali (collegiata di Santa Maria) e musei di rilevanza culturale (museo Civico Diocesano e museo dei manoscritti Leopardiani)
 - Presenza di vie d'acqua e del fiume Nera come connessione tra i vari borghi e comuni, e in alcuni punti presenta anche delle situazioni produttive di allevamento ittico e l'imbottigliamento dell'acqua minerale Nerea.
- Sistema infrastrutturale**
- Rete sentieristica diffusa su tutto il territorio con alto valore escursionistico, storico e culturale.
 - Strada della val Nerina, che collega e attraversa Visso a Castelsantangelo è strategicamente importante in quanto mette in relazione questo territorio con le aree montane contermini di potenziale rilievo turistico.
- Sistema insediativo**
- Struttura insediativa del centro storico di Visso abbastanza compatta
 - Forte sentimento identitario e delle tradizioni
 - Presenza di prodotti tipici enogastronomici di origine ovina e suina come il ciauscolo e i formaggi di produzione propria del luogo
 - Presenza della Casa del Parco che ha la funzione di informare gli escursionisti o i curiosi sulle attività, sugli itinerari e sulle regole del parco stesso.

PUNTI DI DEBOLEZZA

- SISTEMA AMBIENTALE NATURALE E PAESAGGISTICO**
- Dissesto idrogeologico localizzato
 - Scarsa valorizzazione del sistema della percorribilità e della fruizione ludico sportiva disponibile
 - Presenza di attività da migliorare in termini ambientali e paesaggistici
 - Scarsa valorizzazione dei prodotti tipici
- SISTEMA INFRASTRUTTURALE**
- Percorsi disomogenei non valorizzati in un'ottica di rete e spesso scollegati da altri tipi di offerte
 - Mancanza di servizi dedicati a favorire l'accessibilità e la fruizione alla mobilità dolce e ai sentieri
 - Inadeguatezza e scarsa qualità della rete infrastrutturale di collegamento territoriale
- SISTEMA INSEDIATIVO**
- Crescente tendenza allo spopolamento anche prima dell'evento sismico
 - Mancanza di strutture ricettive
 - Offerta turistica strettamente legata alla stagionalità che ha comportato fino ad oggi ricadute negative sull'efficienza di servizi pubblici e collettivi
 - Chiusura totale del centro storico e delle relative attività commerciali e culturali (musei, chiese, bar) conseguentemente all'evento sismico
 - Sfruttamento delle tipicità locali a scopi turistici
 - Dislocazione delle aree destinate agli alloggi temporanei SAE in modo confuso e delocalizzate tra loro e rispetto al paese e dagli assi principali
 - Impossibilità di fruizione degli spazi pubblici anche verdi che si trovano nell'area a ridosso del centro storico.
 - Isolamento dei nuovi centri abitativi temporanei in quanto manca un punto di aggregazione sociale e turistica che le possa collegare tra loro come spunto per la ripartenza delle attività locali

OPPORTUNITÀ

- SISTEMA AMBIENTALE NATURALE E PAESAGGISTICO**
- Elevate potenzialità offerte dalla valorizzazione in chiave turistica delle risorse ambientali e culturali presenti sul territorio
 - Presenza di elementi territoriali e ambientali a elevata potenzialità che possono rientrare in percorsi formativi, didattici e di educazione ambientale sia con le scuole che estesi ad un pubblico adulto
- SISTEMA INFRASTRUTTURALE**
- Il sistema dei sentieri ha una importante valenza a livello turistico
 - Patrimonio culturale presente sul territorio è di importante valenza turistica ed economica per la popolazione e il comune di Visso

RISCHI

- SISTEMA AMBIENTALE NATURALE E PAESAGGISTICO**
- Perdita definitiva del patrimonio storico e culturale
 - Rischio esondazione del Nera nei centri abitati e perdita delle attività di sostentamento principali.
- SISTEMA INFRASTRUTTURALE**
- Scarsa manutenzione con rischio di dissesti che possono portare al progressivo abbandono dei sentieri o alla perdita di elementi significativi
 - Difficoltà morfologiche del territorio e conseguenti elevati costi di realizzazione delle infrastrutture che costituiscono elementi ostativi alla crescita del territorio
 - Mancanza di servizi dedicati a favorire l'accessibilità e la fruizione alla mobilità dolce e ai sentieri
- SISTEMA INSEDIATIVO**
- Abbandono delle attività agroalimentari tipiche della zona e conseguente fine delle specialità locali
 - Invecchiamento della popolazione
 - Delocalizzazione delle attività produttive verso aree meno vincolate e logisticamente più sicure e dotate di servizi
 - Stagionalità dei flussi turistici

SISTEMA FISICO

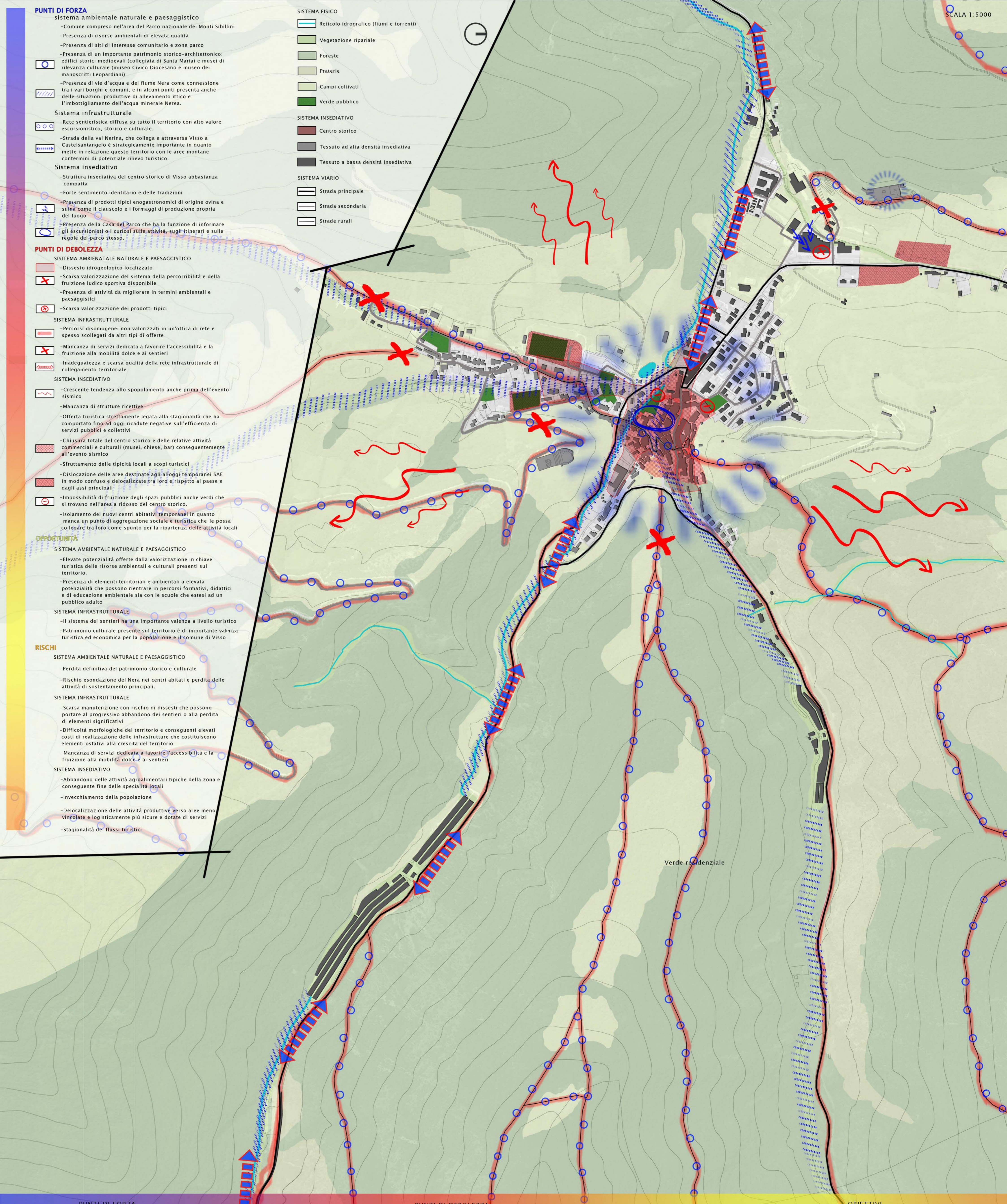
- Reticolo idrografico (fiumi e torrenti)
- Vegetazione ripariale
- Foreste
- Praterie
- Campi coltivati
- Verde pubblico

SISTEMA INSEDIATIVO

- Centro storico
- Tessuto ad alta densità insediativa
- Tessuto a bassa densità insediativa

SISTEMA VIARIO

- Strada principale
- Strada secondaria
- Strade rurali



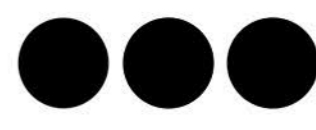
SCALA 1:5000

PUNTI DI FORZA

PUNTI DI DEBOLEZZA

OBIETTIVI

RECUPERO DELL'IDENTITÀ SOCIALE ED ECONOMICA DI VISSO



SCALA 1:2000

AZIONI:

- 1- INCENTIVAZIONE DEL TURISMO
 - Promozione e valorizzazione del patrimonio culturale
 - Innovare e realizzare i servizio e le strutture di supporto al turismo
 - Favorire nuove realtà produttive locali intorno alla valorizzazione di risorse e prodotti turistici (es. percorsi enogastronomici)
 - Sviluppare nuove opportunità turistiche derivant da forme di turismo ecocompatibile
 - Favorire la fruizione dei percorsi escursionistici e la mobilità lenta anche ai disabili
- 2- INCREMENTARE LO SVILUPPO ECONOMICO
 - Aumentare l'offerta lavorativa nel campo sociale attraverso la promozione di attività terapeutiche ,ludico motorie e didattiche sia per adulti che per bambini
 - Creare percorsi di sapori attraverso il quale formare una sinergia tra produttori e consumatori
 - Ricollocare i piccoli esercizi commerciali a ridosso delle aree SAE al fine di migliorare la qualità della vita a supporto della permanenza delle popolazioni
 - Promuovere la produzione locale in nell'ottica di rafforzare il rapporto tra comunità e peculiarità del luogo
 - Rafforzare la conoscenza delle attività produttive locali come elemento di identità locale
- 3- RICONFIGURAZIONE DELLA STRUTTURA URBANA E SENSO DI COMUNITÀ
 - Realizzazione di un luogo di aggregazione
 - Recupero delle aree libere con nuove attività/servizi per l'integrazione sociale ed economica
 - Messa in realzione delle aree SAE con le aree dedicate alle nuove attività



- INTERVENTI:**
- 1 -Delocalizzazione dei musei in luoghi sicuri fuori dal centro abitato in strutture temporanee ed ecosostenibili
 - 2 -Trovare aree adibite a parcheggi
 - 3 -Formazione di orti urbani per la collettività
 - 4 -Costruzione di una nuova casa del parco di supporto al turismo escursionistico
 - 5 -Spostamento delle principali attività commerciali nel nuovo polo attrattivo
 - 6 -Realizzazione di percorsi enogastronomici di produzione e conoscenza delle attività locali
 - 7 -Migliorare l'efficienza dei percorsi escursionistici lesionati post-sisma ed incentivare il turismo ecosostenibile
 - 8 -Realizzazione di aree destinate ad attività didattiche per favorire l'integrazione con la natura
 - 9 -Sviluppo di aree dedicate al benessere di supporto alla attività ludico motorie che si possono fare nell'area
 - 10 -Realizzazione di un luogo che possa ospitare eventi e fiere per promuovere su larga scala i prodotti locali
 - 11 -Ricollocare attività commerciali a ridosso delle aree SAE
 - 12 -Formazione di aree di aggregazione sociale verdi e non come: parchi giochi, verde attrezzato,
 - 13 -Collocare le aree SAE con i nuovi polo attrattivi attraverso il potenziamento delle vie già esistenti

FINANZIAMENTI:



_HORIZON
Programma di finanziamento Europeo per la ricerca e l'innovazione
-Il privato investono in nuove attività produttive legate alle eccellenze del territorio al fine di valorizzarlo e da ultimo creare nuovi posti di lavoro



_URBACT
Programma europeo per promuovere lo sviluppo urbano sostenibile, la rigenerazione urbana e le reti per il trasferimento delle conoscenze
La pubblica amministrazione stanziando fondi per la realizzazione e l'adeguamento di opere urbane a servizio del cittadino



_LIFE
Programma per l'ambiente e l'azione per il clima
La pubblica amministrazione stanziando fondi per mettere in sicurezza e riqualificare le aree verdi con lo scopo di garantire la corretta fruizione e utilizzo da parte dei cittadini



_CONTAINER
La realizzazione di nuovi edifici ecosostenibili ed economici per la comunità può essere finanziata attraverso un azione di marketing pubblicitario con accordi tra amministrazione comunale e aziende disposte a finalizzare il progetto



UNICAM_ Scuola di Architettura e Design "E. Vittoria" _ Ascoli Piceno

PIANIFICAZIONE URBANA E PAESAGGISTICA_ A.A. 2016-2017

URBAN RESURGENCE _ Prof. Arch. Michele TALIA

TITOLO DEL PROGETTO: RI*VISSO _ riqualificazione sociale ed economica del borgo

TUTOR_ Chiara CAMAIONI

STUDENTESSA_ Raffaella GENTILI

RELAZIONE:

A partire da una prima analisi ambientale e antropica del territorio, ho deciso di concentrare il progetto sulla zona di Visso, il recupero dell'identità economica e sociale del borgo è l'obiettivo principale in quanto sono state entrambe gravemente lese dal sisma, andando ad individuare risorse e criticità dei vari sistemi (ambientale-paesaggistico, insediativo-infrastrutturale, storico-culturale, economico-produttivo) così da poter fissare dei punti con lo scopo di ripensare Visso in chiave di sostenibilità economica e sociale.

Per indirizzare il progetto e il futuro sviluppo del luogo in questa direzione, ho previsto la realizzazione di collegamenti ciclopedonali tra le varie aree SAE a supporto delle strade carrabili già presenti in loco.

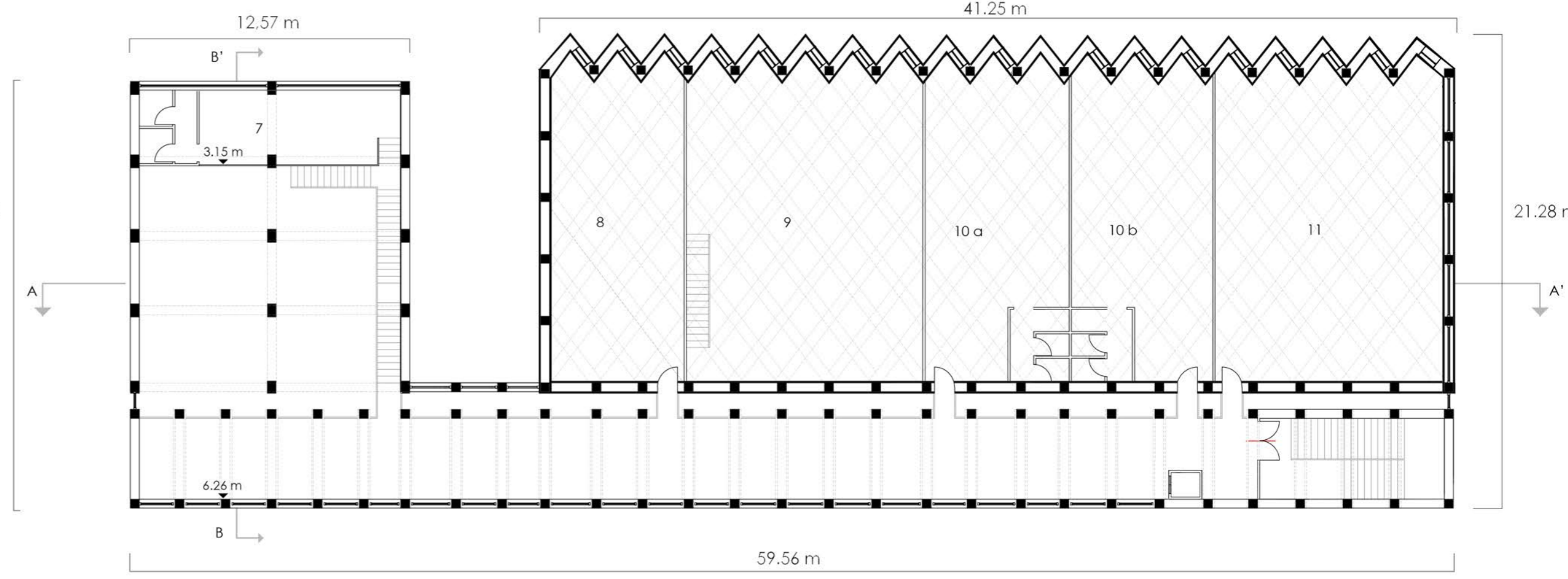
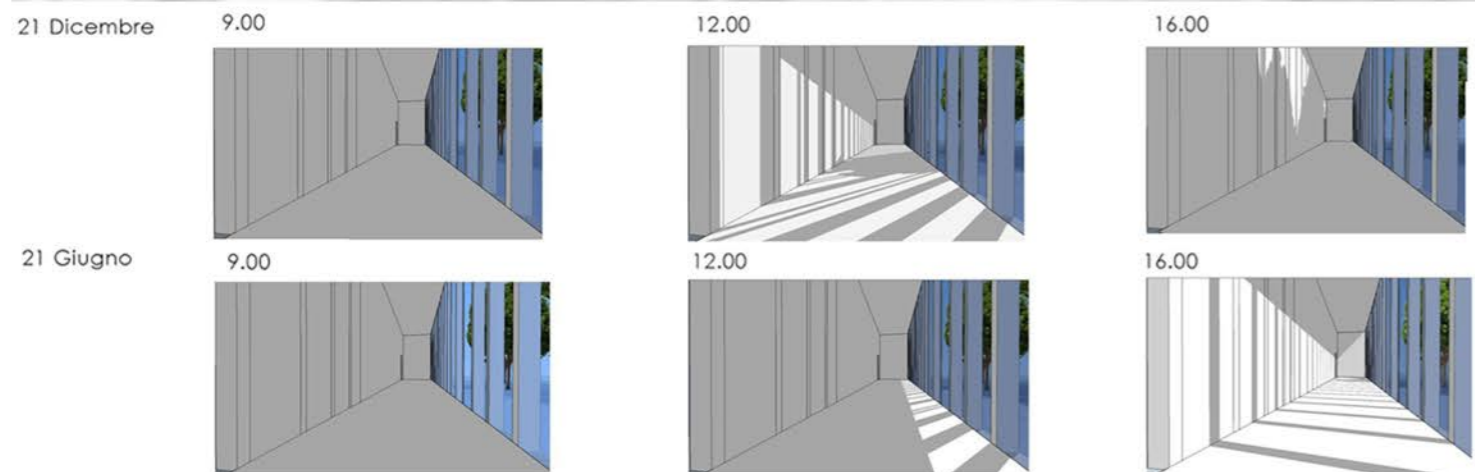
Il nuovo percorso ciclopedonale si disloca all'interno di un parco e permette di raggiungere il nuovo polo turistico e commerciale che si trova all'ingresso del parco stesso, attraverso il quale mi sono posta l'obiettivo di riedificare, in maniera temporanea, la centralità e la vitalità del paese, sistemando varie attività commerciali per la promozione di prodotti tipici e edifici che potessero contenere i due musei presenti nel borgo (museo degli scritti leopardiani e Diocesano). Inoltre, ho previsto diversi tipi di verde con funzioni ricettive turistiche e a servizio della popolazione, nello specifico: aree per il fitness, parchi gioco, orti ma soprattutto spazi didattici attrezzati per la sensibilizzazione di abitanti e turisti ai problemi ambientali e socioculturali oltre che una vasta area finalizzata a percorsi sensoriali e di ippoterapia accessibili a tutti.

Per quanto riguarda le attività commerciali a servizio degli abitanti (farmacie, alimentari..ecc) ho voluto sistamarle in prossimità delle aree SAE sempre con lo scopo ultimo di non isolare gli abitanti nelle zone residenziali ma portandoli a vivere in modo attivo il nuovo spazio ricreativo come se fosse la piazza di Visso.

L'obiettivo di queste azioni e questi interventi progettuali è quello di edificare una nuova realtà abitativa ed urbana con particolare attenzione all'incentivazione del turismo.

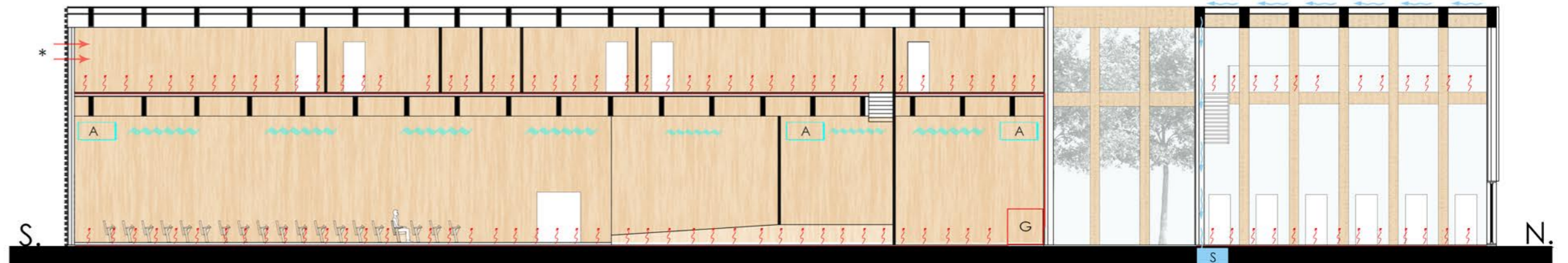
Tra le risorse previste per il finanziamento di tale progetto vi sono: il programma di finanziamento europeo per la ricerca e l'innovazione HORIZON, il programma europeo per promuovere lo

sviluppo urbano sostenibile, la rigenerazione urbana e le reti per il trasferimento delle conoscenze URBACT e il programma per l'ambiente e l'azione per il clima LIFE.



SEZIONE LONGITUDINALE 1:200

INVERNO



SEZIONE A-A' 21 DICEMBRE

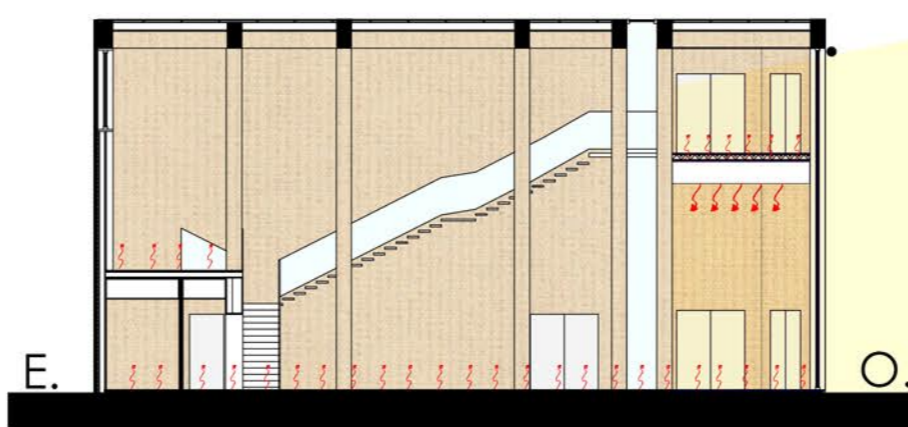
* Penetrazione dei raggi solari dalle ore 9:00 alle ore 16:00 grazie all'apertura dei brise-soleil

ESTATE

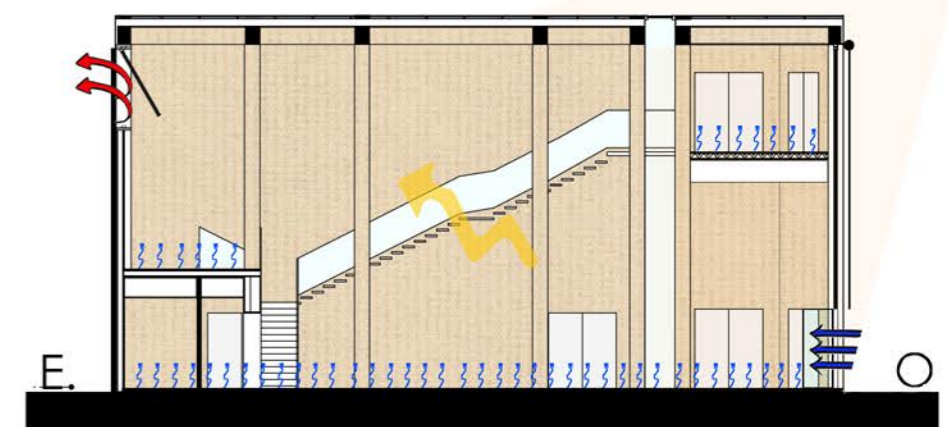


SEZIONE A-A' 21 GIUGNO VENTILAZIONE FORZATA ALL'INTERNO DEI LOCALI TECNICI, BACKSTAGE E TEATRO ATTRAVERSO IL PAVIMENTO GALLEGGIANTE AVVIENE LA RACCOLTA DELLE ACQUE PIOVANE

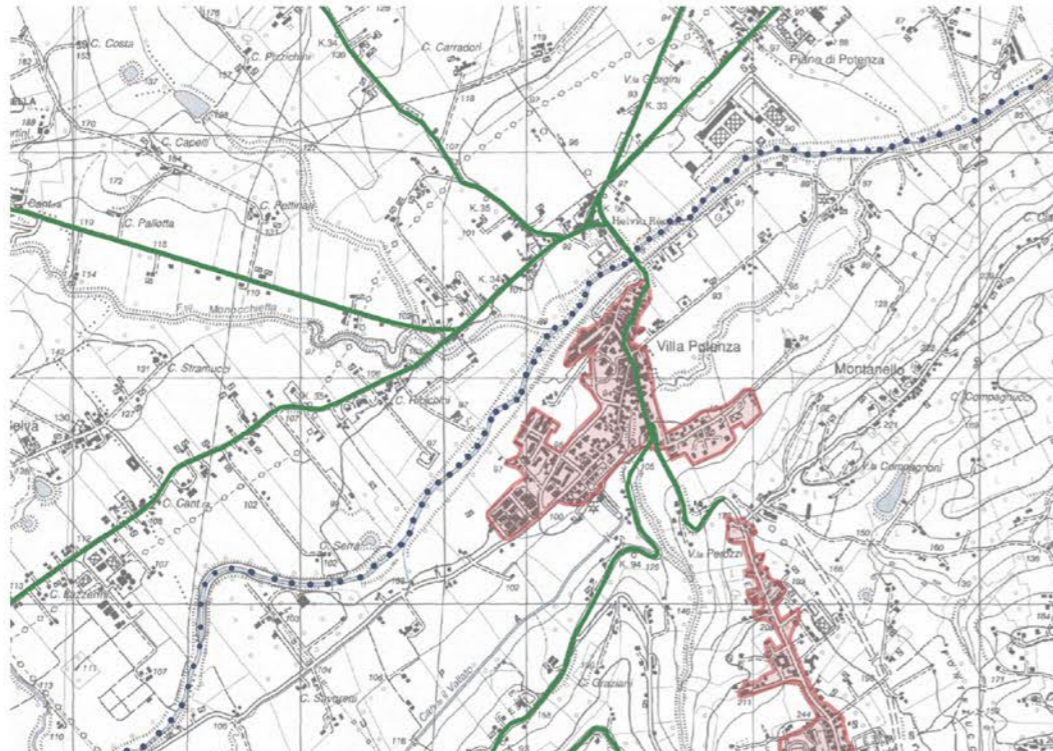
SEZIONE B-B' 21 DICEMBRE ORE 16.00



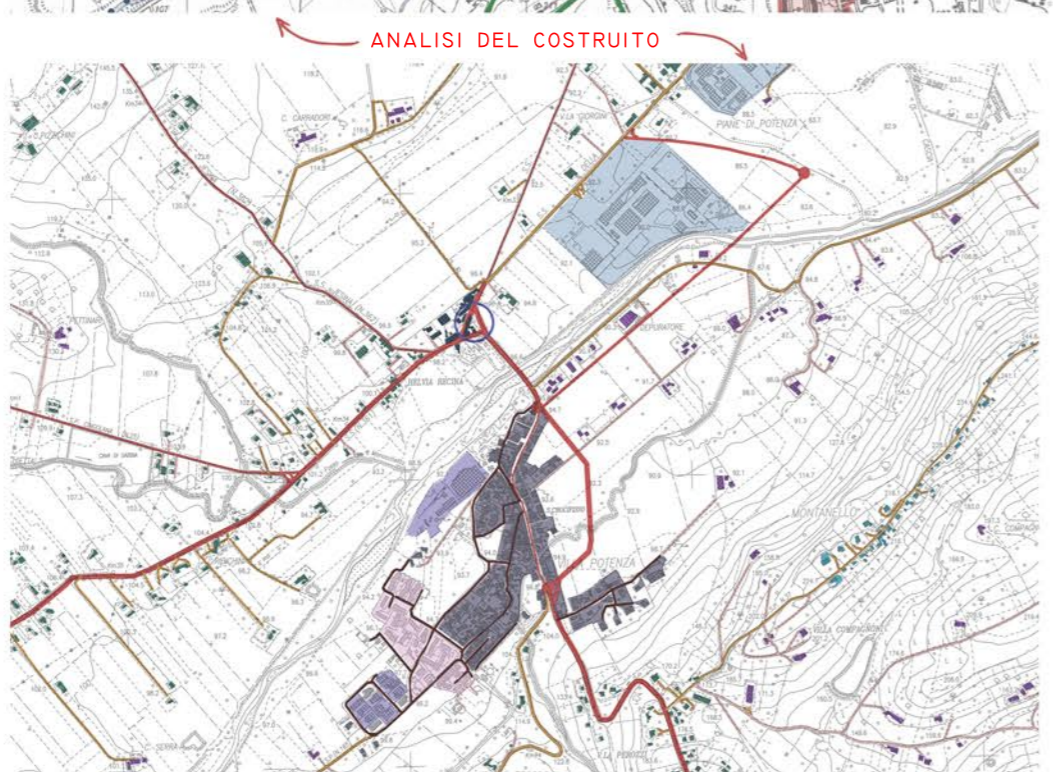
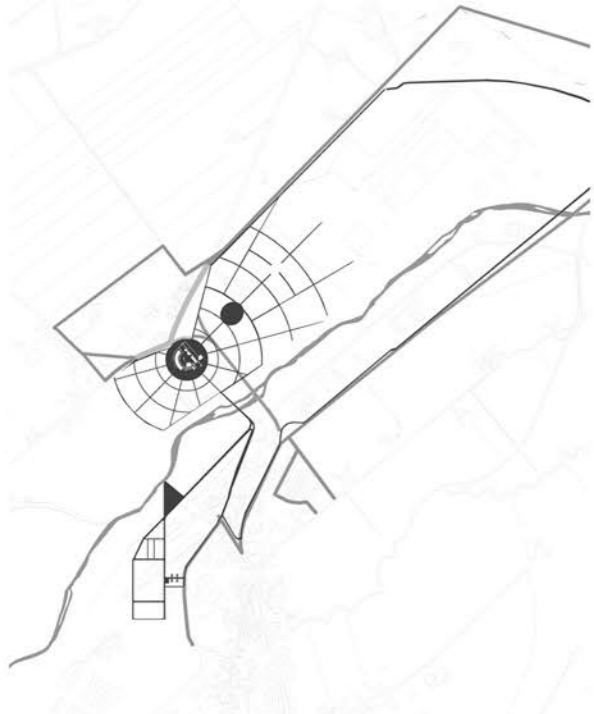
SEZIONE B-B' 21 GIUGNO ORE 16.00



1- INDIVIDUAZIONE AREA DI PROGETTO

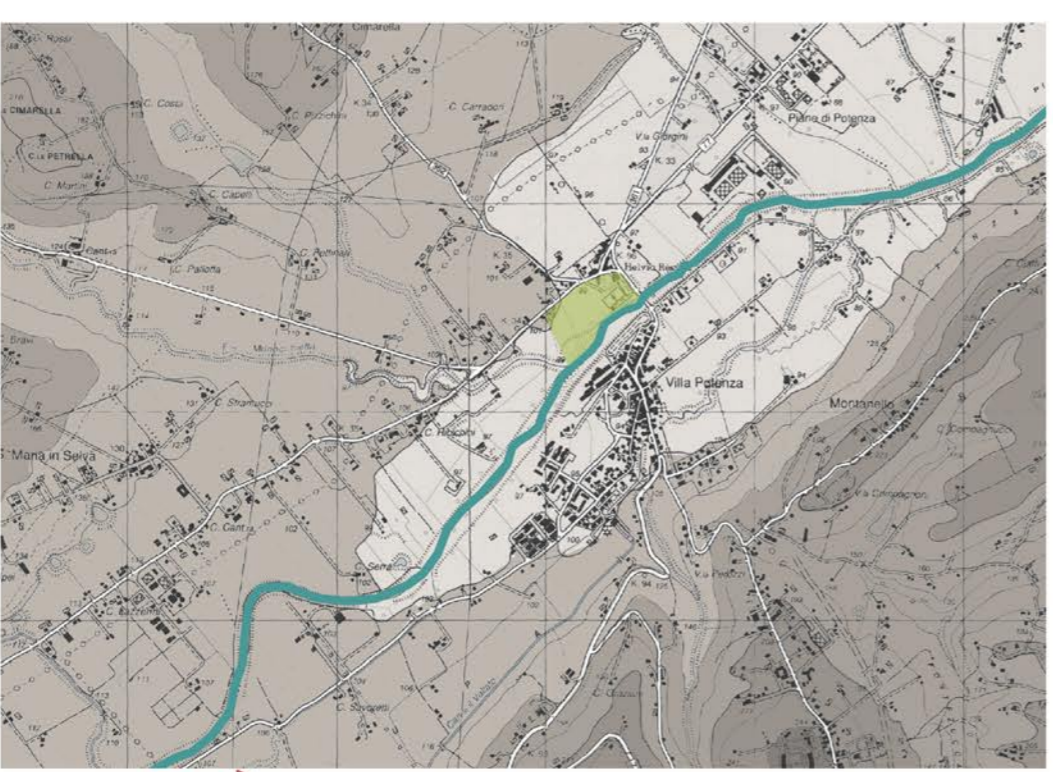


2- STUDIO VIABILITA' CARRABILE E PEDONALE

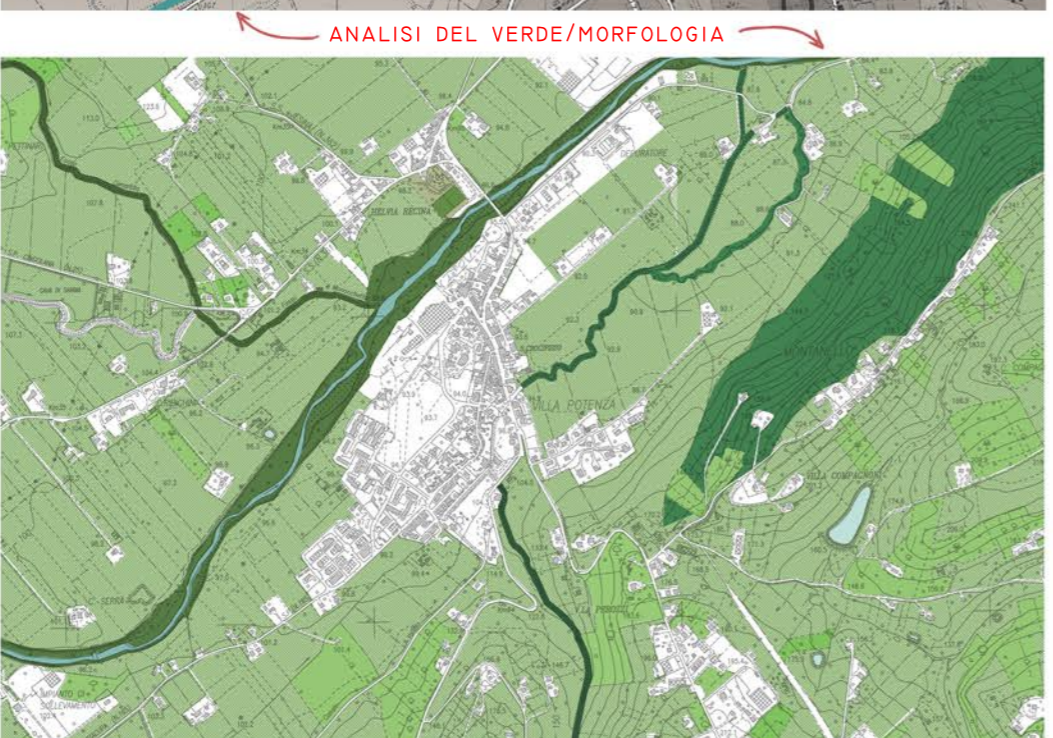


ANALISI DEL COSTRUITO

3- EDIFICI DEMOLITI/RICOSTRUITI

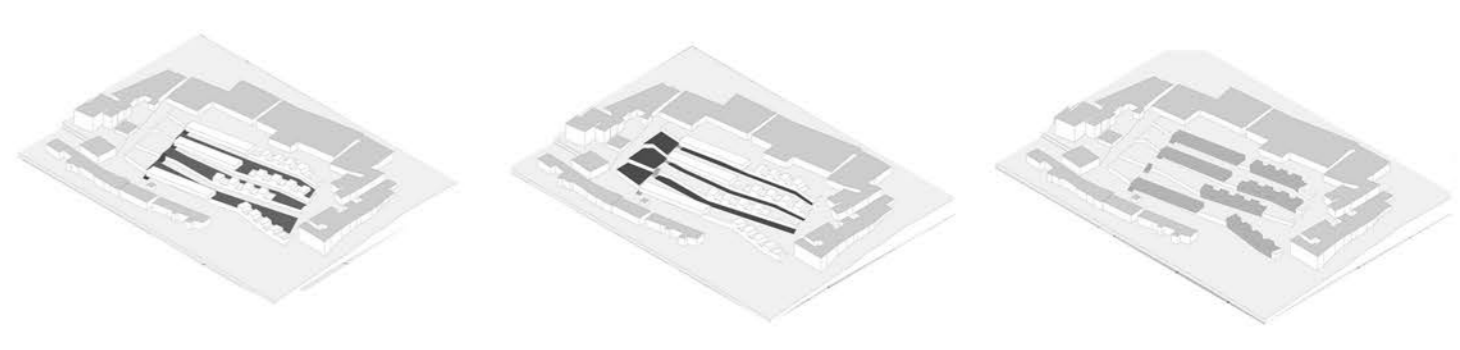
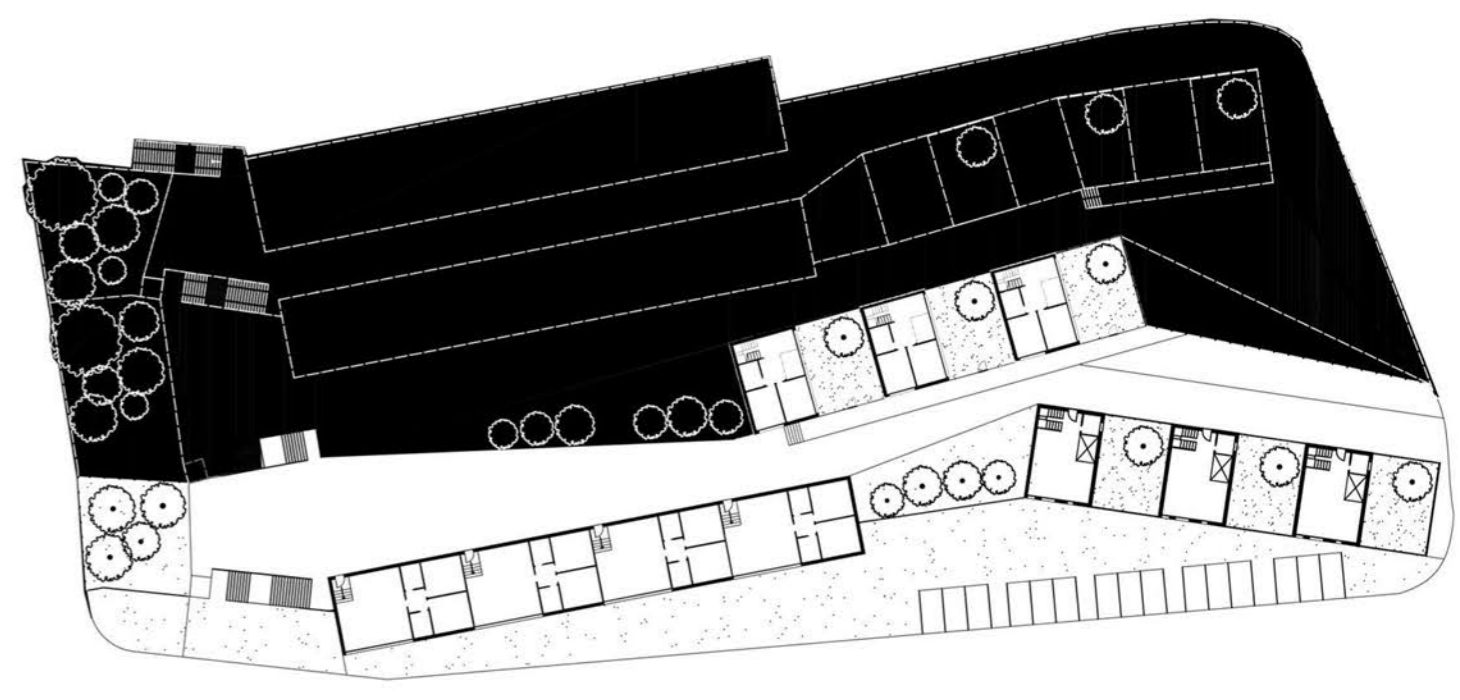
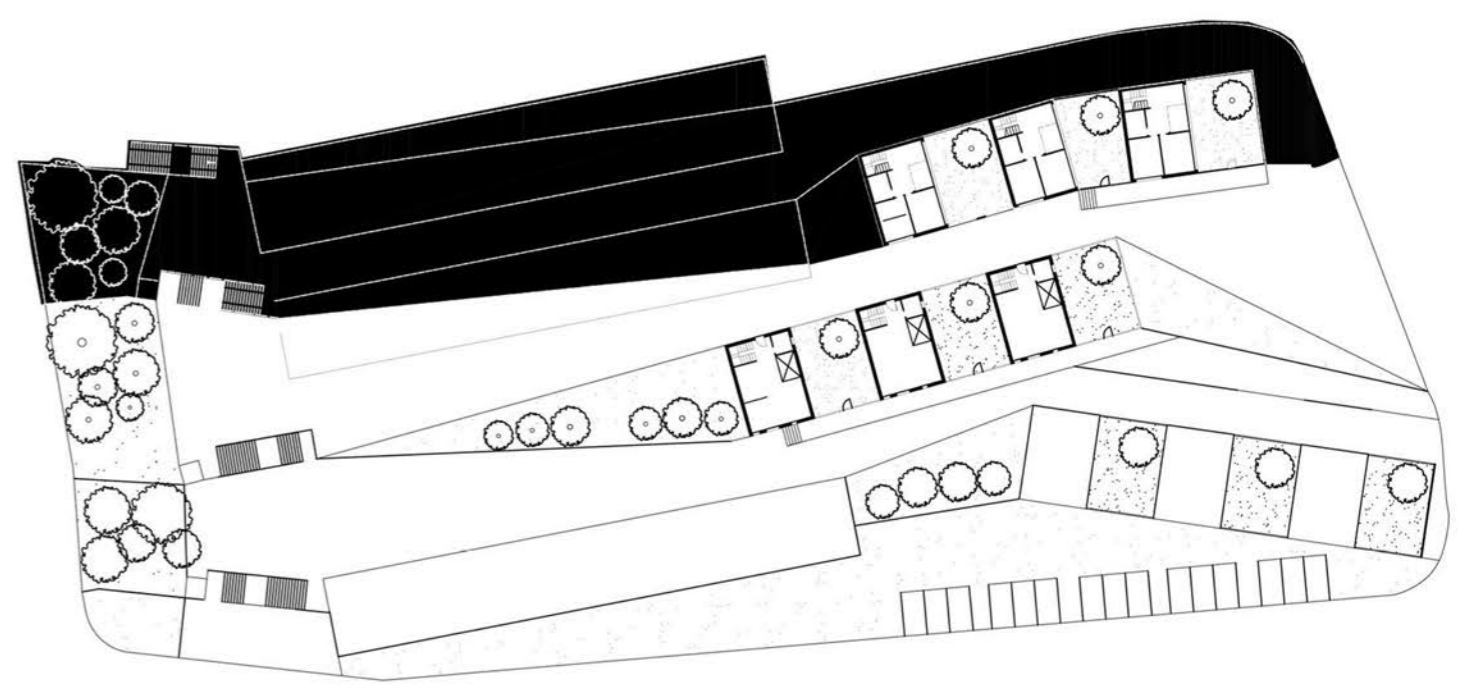


4- STUDIO DEGLI SPAZI APERTI



ANALISI DEL VERDE/MORFOLOGIA





EDIFICIO A.
SEZIONE

EDIFICIO B.
SEZIONE A-A 1:200

EDIFICIO C.
SEZIONE A-A 1:200

1. CHIUSURE

1.1 CHIUSURE VERTICALI

1.1.1 CHIUSURE VERTICALI OPACHE
PULVISCOLI ESTERNO IN LAMIERA GRIGIA PINGUOLA (0,5 cm)
PULVISCOLI ESTERNO IN LAMIERA GRIGIA PINGUOLA (0,5 cm)
1.1.2 CHIUSURE VERTICALI TRASPARENTI
PORTA-FINESTRA ACCORRIBILE IN VETRO (2 cm)
1.1.3 CHIUSURE CIRCOSTANZI

1.2.1 CHIUSURE SUPERIORI OPACHE
1.2.1.1
COSTRUTTIVE ESTERNO IN LAMIERA GRIGIA PINGUOLA (0,5 cm)
COSTRUTTIVE INTERNO IN LAMIERA GRIGIA PINGUOLA (0,5 cm)
1.2.1.2
LAMIERA GRIGIA PINGUOLA (0,5 cm)
1.2.1.3
COSTRUTTIVE INTERNO IN LAMIERA GRIGIA PINGUOLA (0,5 cm)
1.2.2 CHIUSURE INFERIORI OPACHE
1.2.2.1
PULVISCOLI ACCORRIBILI IN VETRO (2 cm)
1.2.2.2
PULVISCOLI ACCORRIBILI IN VETRO (2 cm)
1.2.2.3
PULVISCOLI ACCORRIBILI IN VETRO (2 cm)
1.2.2.4
PULVISCOLI ACCORRIBILI IN VETRO (2 cm)
1.2.2.5
PULVISCOLI ACCORRIBILI IN VETRO (2 cm)
1.2.2.6
PULVISCOLI ACCORRIBILI IN VETRO (2 cm)
1.2.2.7
PULVISCOLI ACCORRIBILI IN VETRO (2 cm)
1.2.2.8
PULVISCOLI ACCORRIBILI IN VETRO (2 cm)
1.2.2.9
PULVISCOLI ACCORRIBILI IN VETRO (2 cm)
1.2.2.10
PULVISCOLI ACCORRIBILI IN VETRO (2 cm)
1.2.2.11
PULVISCOLI ACCORRIBILI IN VETRO (2 cm)
1.2.2.12
PULVISCOLI ACCORRIBILI IN VETRO (2 cm)
1.2.2.13
PULVISCOLI ACCORRIBILI IN VETRO (2 cm)
1.2.2.14
PULVISCOLI ACCORRIBILI IN VETRO (2 cm)
1.2.2.15
PULVISCOLI ACCORRIBILI IN VETRO (2 cm)
1.2.2.16
PULVISCOLI ACCORRIBILI IN VETRO (2 cm)
1.2.2.17
PULVISCOLI ACCORRIBILI IN VETRO (2 cm)
1.2.2.18
PULVISCOLI ACCORRIBILI IN VETRO (2 cm)
1.2.2.19
PULVISCOLI ACCORRIBILI IN VETRO (2 cm)
1.2.2.20
PULVISCOLI ACCORRIBILI IN VETRO (2 cm)
1.2.2.21
PULVISCOLI ACCORRIBILI IN VETRO (2 cm)
1.2.2.22
PULVISCOLI ACCORRIBILI IN VETRO (2 cm)
1.2.2.23
PULVISCOLI ACCORRIBILI IN VETRO (2 cm)
1.2.2.24
PULVISCOLI ACCORRIBILI IN VETRO (2 cm)
1.2.2.25
PULVISCOLI ACCORRIBILI IN VETRO (2 cm)
1.2.2.26
PULVISCOLI ACCORRIBILI IN VETRO (2 cm)
1.2.2.27
PULVISCOLI ACCORRIBILI IN VETRO (2 cm)
1.2.2.28
PULVISCOLI ACCORRIBILI IN VETRO (2 cm)
1.2.2.29
PULVISCOLI ACCORRIBILI IN VETRO (2 cm)
1.2.2.30
PULVISCOLI ACCORRIBILI IN VETRO (2 cm)