

LEGENDA:

COMPONENTI DEL SISTEMA AMBIENTALE, NATURALE E PAESAGGISTICO:

Verde naturale:

- Aree boschive
- Prati permanenti
- Aree incolte
- Vegetazione ripariale
- Boschi residui

Verde agricolo:

- Seminativi semplici
- Seminativi arborati

Verde urbano

- Prati urbani
- Sportivo
- Verde cimiteriale
- Verde privato
- Verde pubblico
- Giardini pubblici

Rete idrologica

- Fiume Potenza
- Affluenti, torrenti

SISTEMA DELLA MOBILITA' E RETI TECNOLOGICHE

Rete della mobilità veloce

- Viabilità principale
- Viabilità secondaria
- Viabilità di quartiere
- Ferrovia

Rete della mobilità lenta

- Percorsi ciclopedonali

COMPONENTI DEL SISTEMA ANTROPICO-INSEDIATIVO

Destinazioni d'uso

- Residenziale
- Prevalentemente residenziale
- Produttivo
- Servizi

Tessuto insediativo

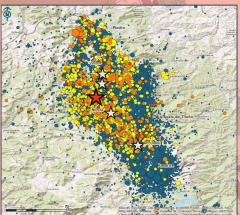
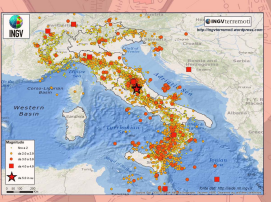
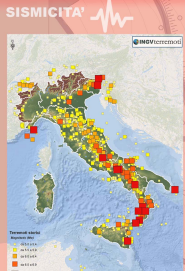
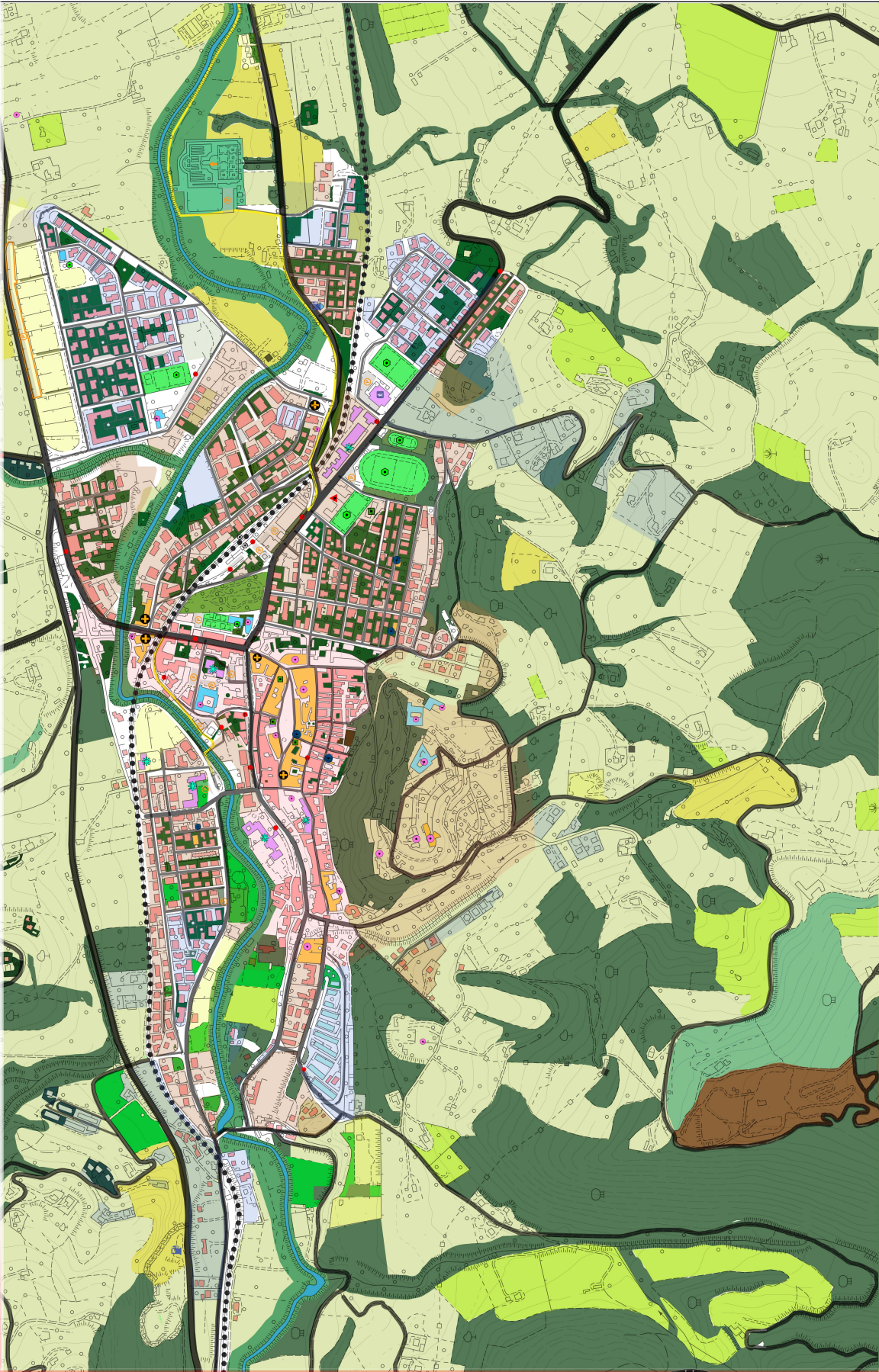
- Produttivo
- Residenziale consolidato
- Residenziale in aggiunta
- Centro storico

ATTREZZATURE E SERVIZI:

- Attrezzature commerciali
 - hotel
 - stazioni di servizio/riformimento

Servizi:

- Cimiteriali
- Socio-sanitari
- Istruzione di base-superiore
- Cultura, culto, spettacolo
- Tecnici-amministrativi
- Sociali e ricreativi
- Sportivi
- Fermate bus





Nuovo centro sportivo polifunzionale a San Severino

STRENGTHS, WEAKNESSES, OPPORTUNITIES, THREATS

PUNTI DI FORZA:

- Presenza del fiume Potenza, risorsa importante per città e parchi pubblici attrezzati;
- Presenza di aree verdi attrezzate, come i giardini pubblici Giuseppe Coletti;
- Presenza della stazione ferroviaria;
- Presenza di impianti sportivi;
- Presenza del parcheggio dello stadio e del palazzetto dello sport;
- Presenza di aree attrezzate e servizi destinati ad attività produttive;

CRITICITA':

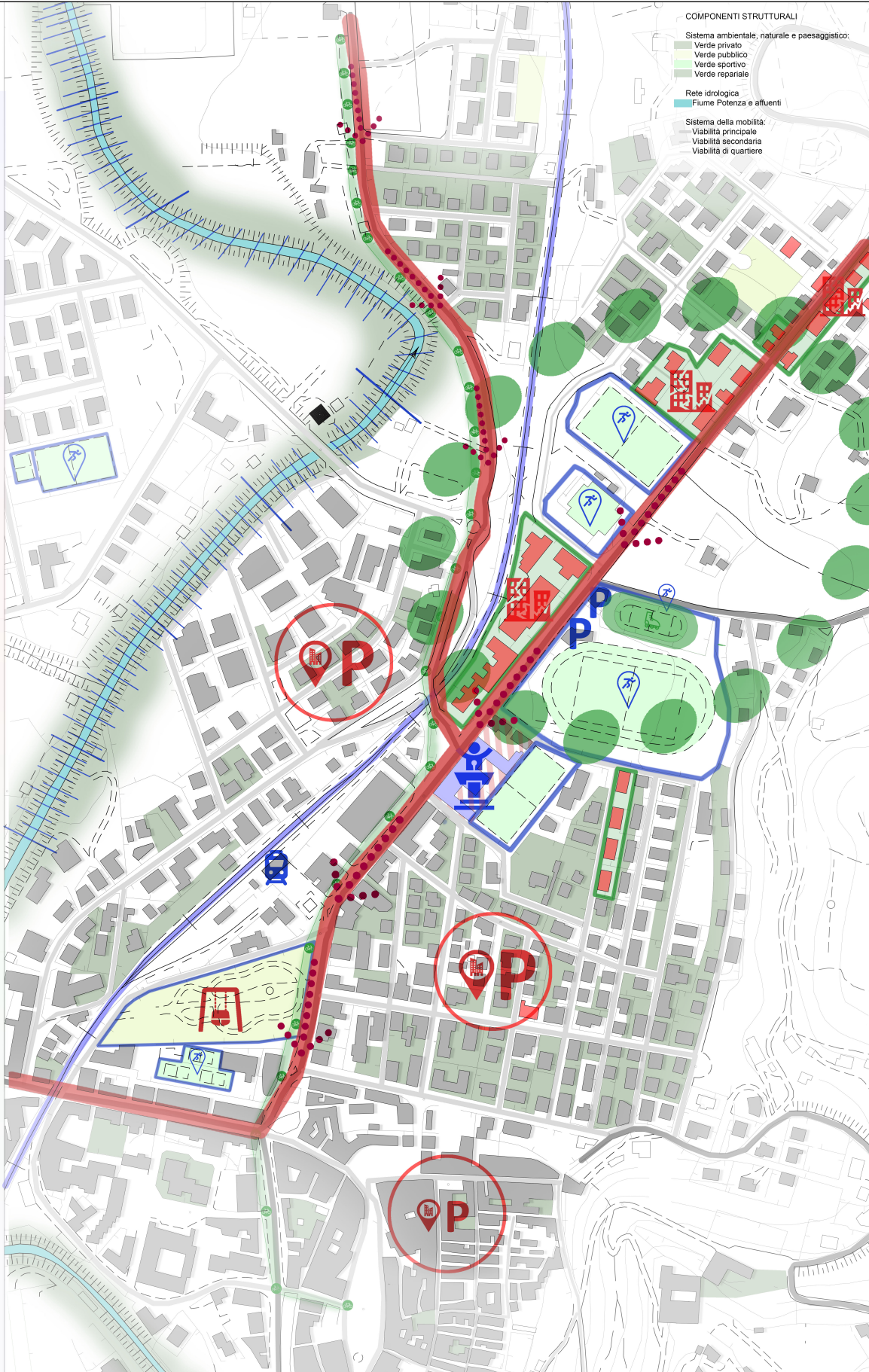
- Mancanza di un percorso ciclo-pedonale che colleghi le zone della città, e quello oggi presente risulta inadeguato e discontinuo
- Insufficiente dotazione di parcheggi
- Assenza di marciapiedi lungo le strade principali
- Giardini pubblici insufficientemente attrezzati
- Mancanza di polarità funzionali e strutturali; l'unico esistente è l'oratorio e ad oggi inesistente
- Mancanza di strutture ricettive (hotel, B&B)
- Infrastrutture esistenti inadeguate e poco sicure
- Processo di degrado strutturale degli edifici fino a crolli
- Piscina raggiungibile solo con mezzi di trasporto, vista la distanza dal quartiere Uvaioio.

OPPORTUNITA':

- Possibilità di realizzazione del progetto di ampliamento della pista di pattinaggio
- Messa a sistema e realizzazione di percorsi pedonali e ciclabili protetti
- Realizzazione di marciapiedi lungo l'asse principale, in corrispondenza del percorso ciclabile
- Sviluppo di una nuova centralità legata all'ambito sportivo
- Possibilità di riconversione degli edifici crollati in aree pubbliche attrezzate
- Possibilità di partecipare a bandi regionali, nazionali che prevedono risorse finanziarie per il recupero e la rifunzionalizzazione dei beni e servizi

MINACCE:

- Mancanza di risorse finanziarie che potrebbero impedire di realizzare gli interventi necessari.
- Fenomeno di abbandono e degrado fisico e funzionale



COMPONENTI STRUTTURALI

Sistema ambientale, naturale e paesaggistico:

- Verde privato
- Verde pubblico
- Verde sportivo
- Verde riparale

Rete idrologica

- Fiume Potenza e affluenti

Sistema della mobilità:

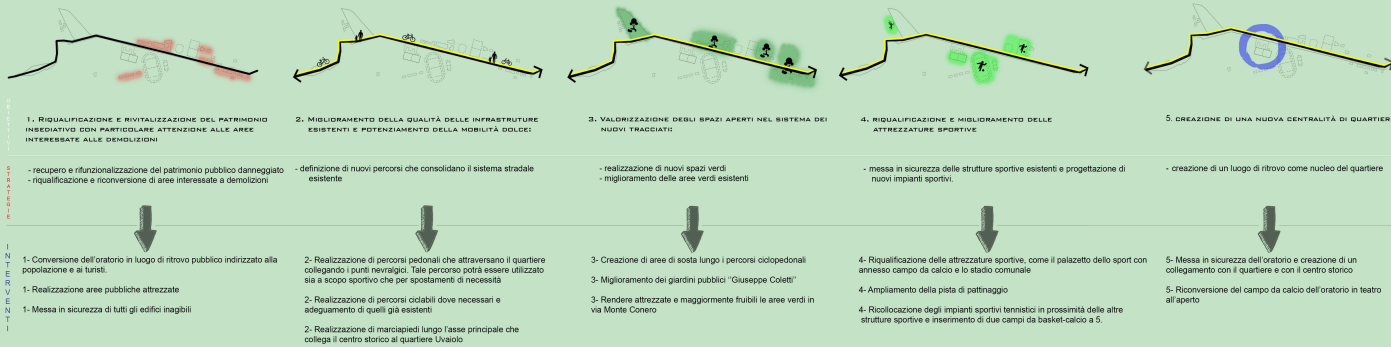
- Viabilità principale
- Viabilità secondaria
- Viabilità di quartiere

O B I E T T I V I

- 1- Riquilibrare e rivitalizzare il patrimonio insediativo con particolare attenzione alle aree dismesse in seguito ai crolli
- 2- Migliorare la qualità delle infrastrutture esistenti e potenziare la mobilità dolce.
- 3- Valorizzare gli spazi aperti nel sistema dei nuovi tracciati.
- 4- Riquilibrare e migliorare le attrezzature sportive
- 5- Creare una nuova centralità di quartiere



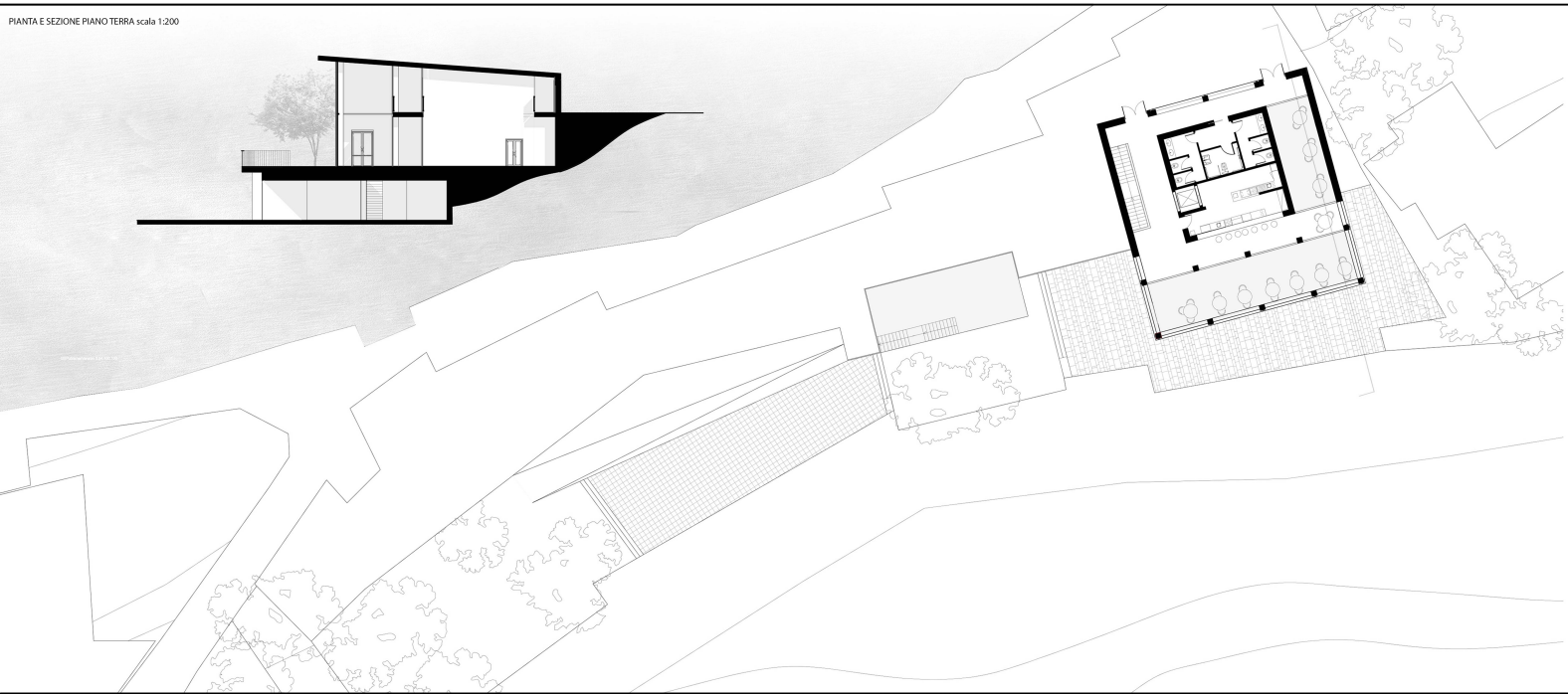
Nuovo centro sportivo polifunzionale a San Severino



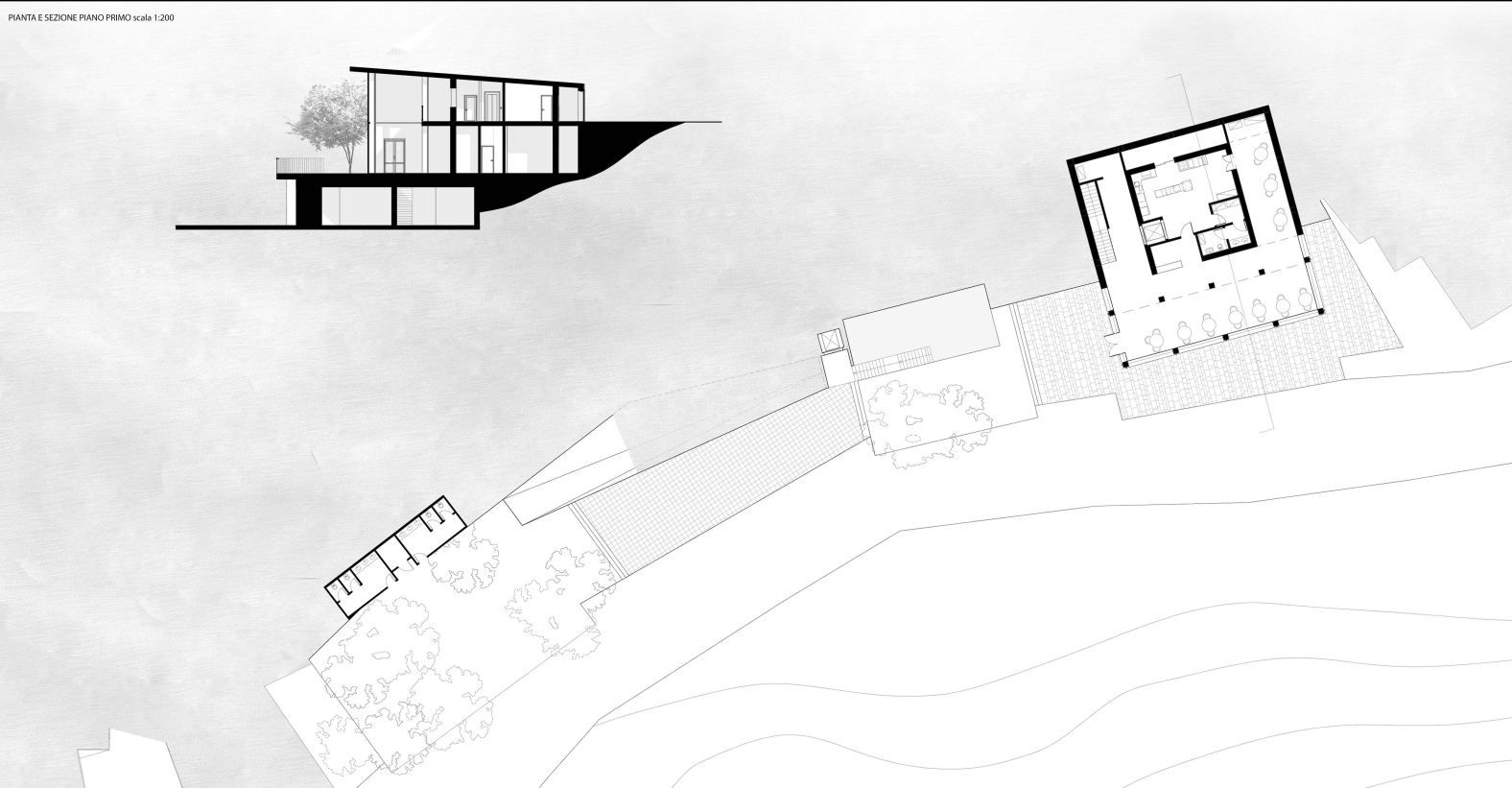
Laboratorio di Progettazione dell'architettura 2016/2017

PROGETTAZIONE ARCHITETTONICA E URBANA_Prof. Arch. Luigi Cocchia
ARCHITETTURA DEGLI SPAZI APERTI_Prof. Arch. Michela Cloverchia

PIANTA E SEZIONE PIANO TERRA scala 1:200



PIANTA E SEZIONE PIANO PRIMO scala 1:200



SEZIONE scala 1:50



Laboratorio di Progettazione Urbana 2015/2016

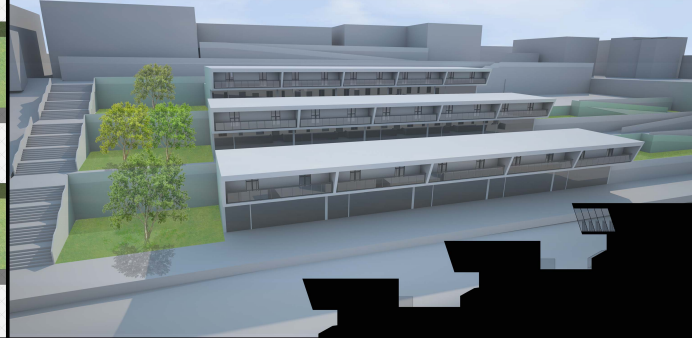
PROGETTAZIONE ARCHITETTONICA E URBANA _ Prof. Arch. Ludovico ROMAGNI
 ARCHITETTURA DEGLI SPAZI APERTI _ Prof. Arch. Marco D'ANNUNTIIS



MASTERPLAN scala 1:500

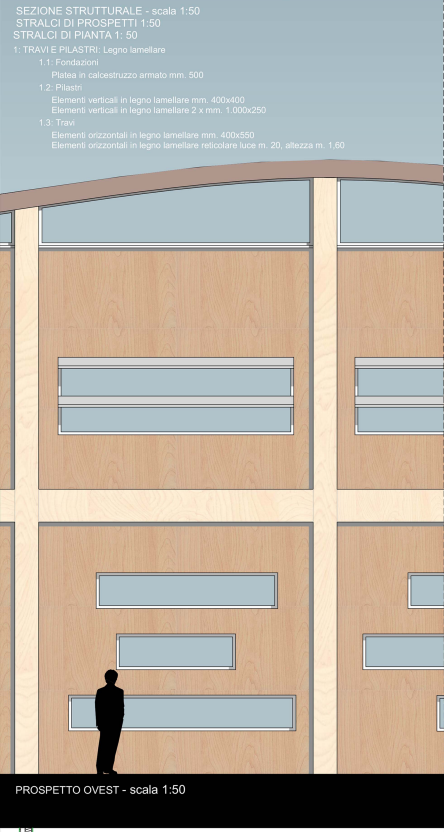


PIANTA PIANO TERRA E PRIMO PIANO scala 1:200

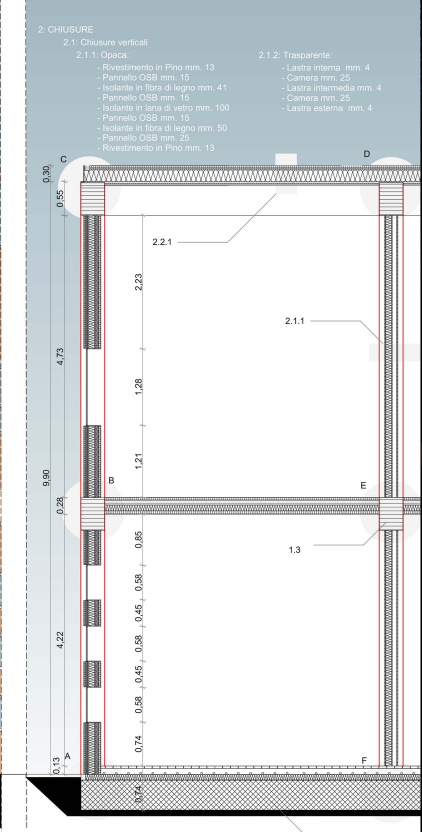


Laboratorio di Costruzione dell'Architettura 2015/2016

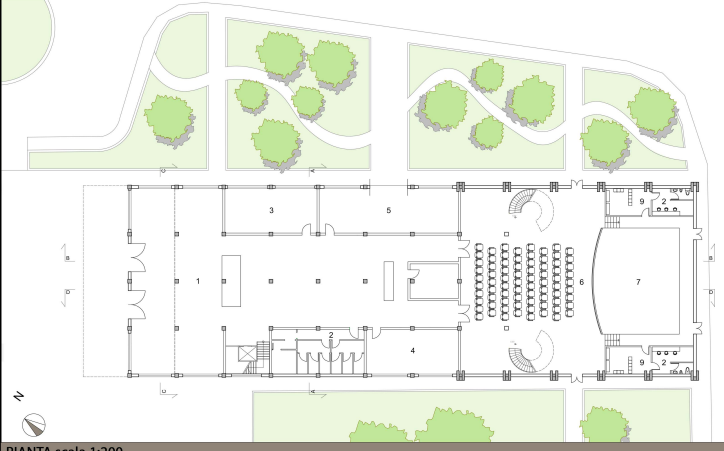
PROGETTAZIONE SISTEMI COSTRUTTIVI _ Prof. Roberto RUGGIERO
 DISPOSITIVI E SISTEMI ENERGETICO AMBIENTALI _ Prof. Michele Viviani



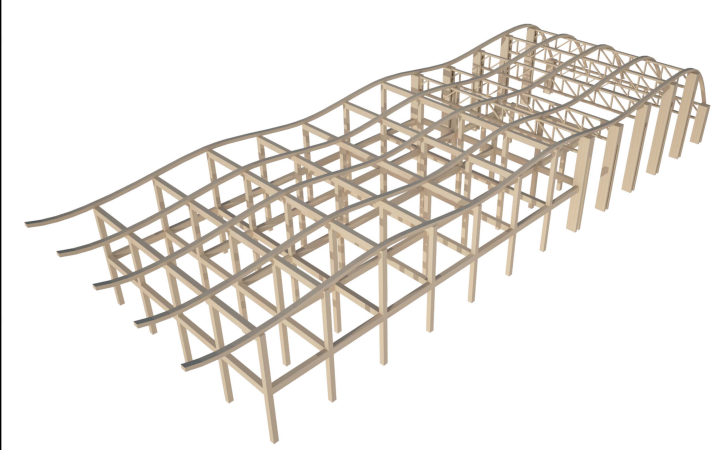
PROSPETTO OVEST - scala 1:50



- 2: CHIUSURE
- 2.1: Chiusure verticali
 - 2.1.1: Opaca
 - Rivestimento in Pano mm. 13
 - Pannello OSB mm. 15
 - Isolante in fibra di legno mm. 41
 - Pannello OSB mm. 15
 - Isolante in lana di vetro mm. 100
 - Pannello OSB mm. 15
 - Isolante in fibra di legno mm. 50
 - Pannello OSB mm. 23
 - Rivestimento in Pano mm. 13
 - 2.1.2: Trasparente:
 - Lastra interna mm. 4
 - Camera mm. 25
 - Lastra intermedia mm. 4
 - Camera mm. 25
 - Lastra esterna mm. 4



PIANTA scala 1:200



ASSONOMETRIA DELLA STRUTTURA

PROSPETTO E SEZIONE scala 1:50

RELAZIONE WORKSHOP

Il progetto in esame, derivante dal workshop con titolo “*Urban Regeneration*” nasce con l’intento di riqualificare e rivitalizzare il patrimonio insediativo con particolare attenzione all’ambito sportivo.

Il comune in cui si è andato ad analizzare e a progettare è quello di San Severino Marche, un paese in provincia di Macerata, colpito dal terremoto del 2016. Il progetto dal titolo “*Nuovo centro sportivo polifunzionale*” prevede appunto come intervento principale la progettazione di un nuovo centro sportivo nel comune di San Severino, già ben servito di attrezzature sportive, mentre come interventi secondari:

- realizzazione di una percorso ciclo – pedonale continuo in grado di collegare i punti di interesse della città
- miglioramento dei giardini pubblici Giuseppe Coletti
- riqualificazione delle attrezzature sportive esistenti
- messa in sicurezza delle strutture come l’oratorio colpite dal terremoto.

Il progetto dunque non ha come unico obiettivo il centro sportivo, bensì creare una nuova centralità all’interno del contesto urbano. A tal proposito si è andato ad operare nel tema dello sport, andando a valorizzare gli impianti esistenti e funzionanti come la pista di pattinaggio su cui sono in programma gare a livello nazionale ed internazionale, il campo da calcio comunale, il palazzetto dello sport. Sono stati inseriti nuovi campi da tennis in prossimità del palazzetto dello sport, oltre a campi da basket, protetti nel periodo invernale da apposite coperture. Per quanto riguarda i percorsi ciclo pedonali pensati nel progetto si è cercato di dare una continuità per consentire il facile collegamento tra le strutture prima elencate e il centro storico, andando a valorizzare anche i parchi pubblici incontrati. A tal proposito sono stati riqualificati e rivisti i percorsi all’interno dei giardini pubblici, grazie soprattutto all’inserimento nei pressi dell’oratorio di un teatro all’aperto e di una messa in sicurezza della struttura oggi destinata ad oratorio. Infine, è stato progettato un parco pubblico lì dove oggi ci sono degli edifici inagibili a causa del terremoto del 2016, per garantire sicurezza e qualità agli ambienti limitrofi.

Il progetto nella sua totalità è pensato per riqualificare e rivitalizzare la zona e il comune di San Severino Marche sotto il profilo dello sport e del turismo annesso a tali attività.

STUDENTE: Mauro Ferretti