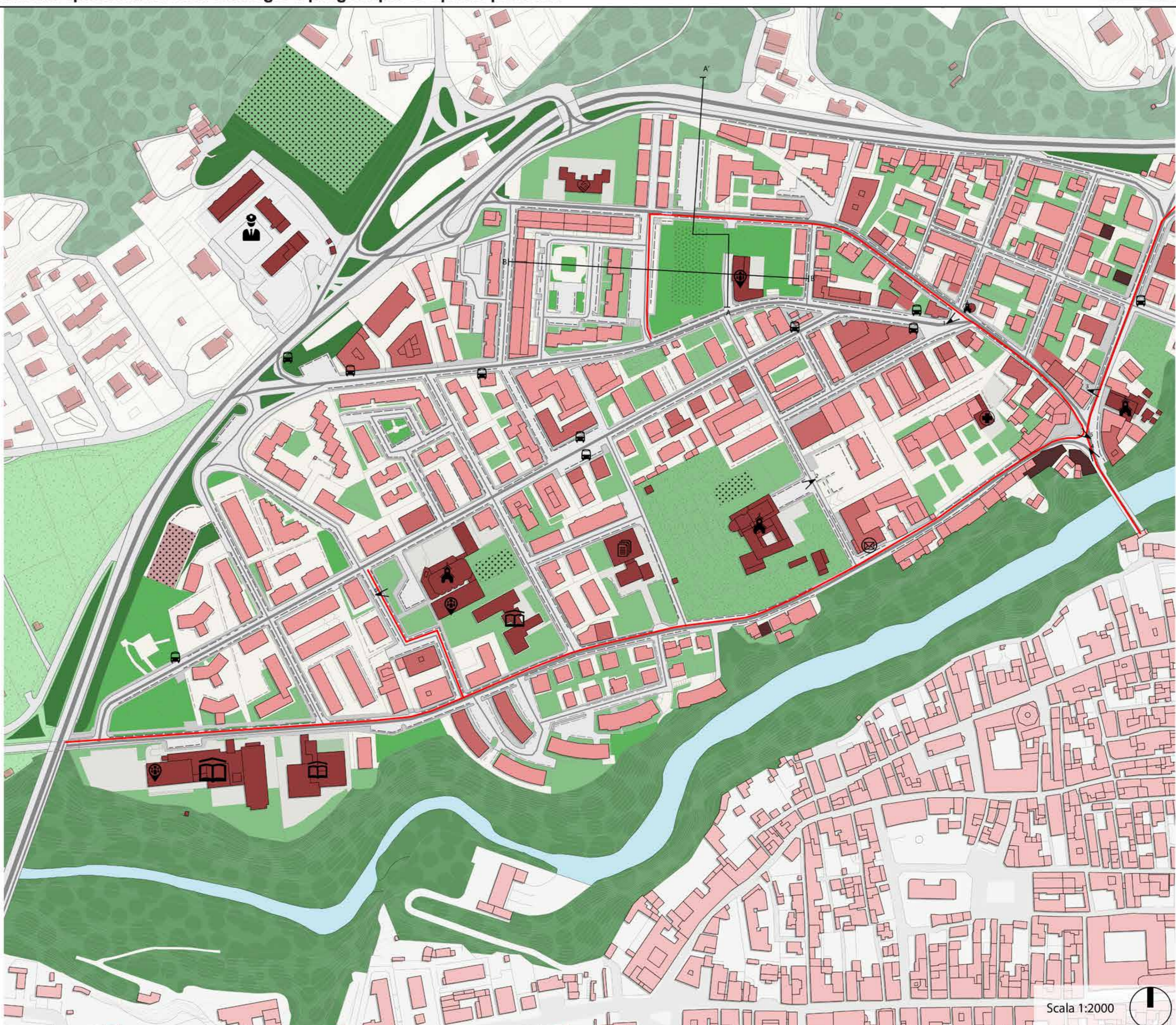
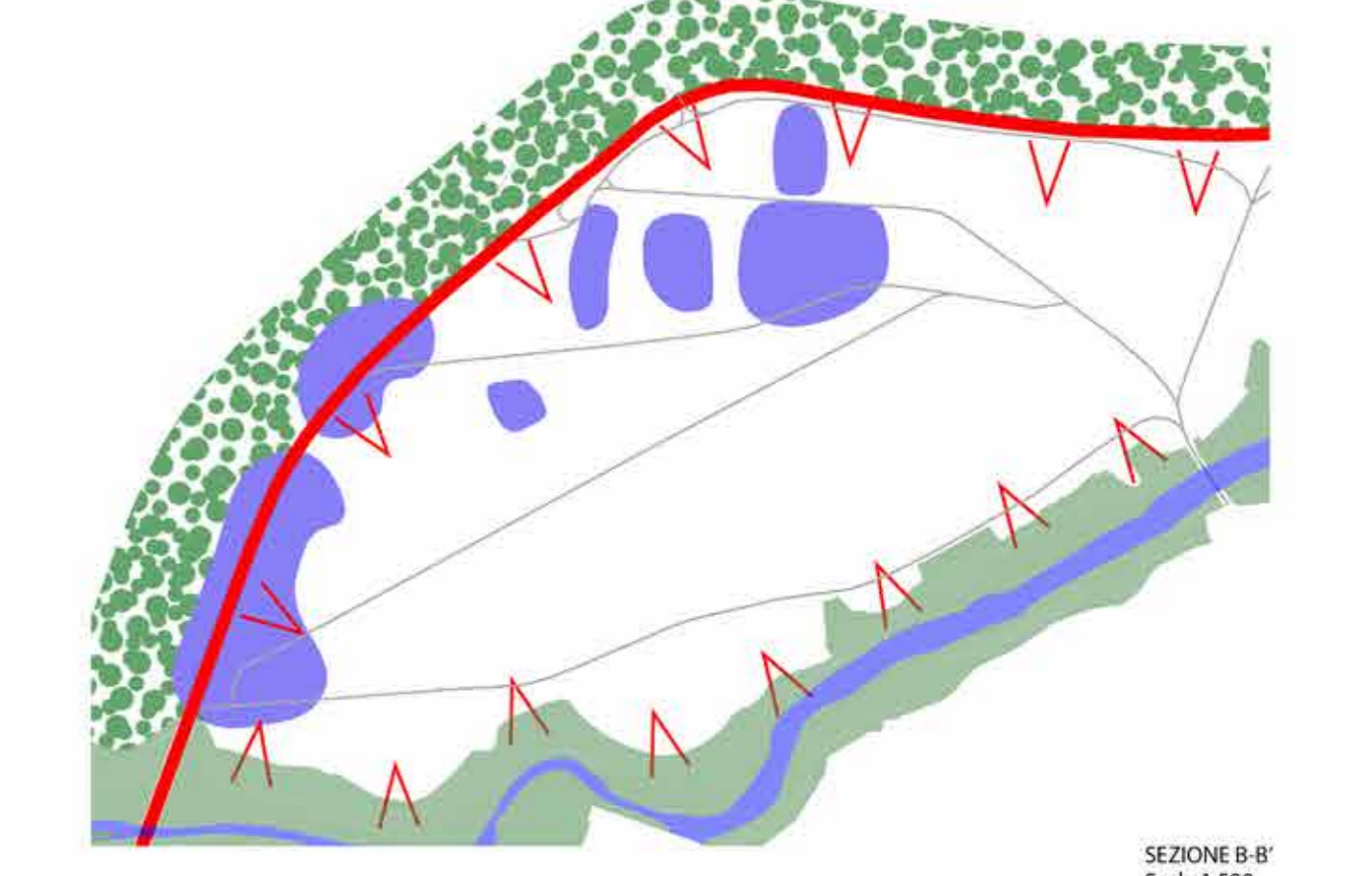
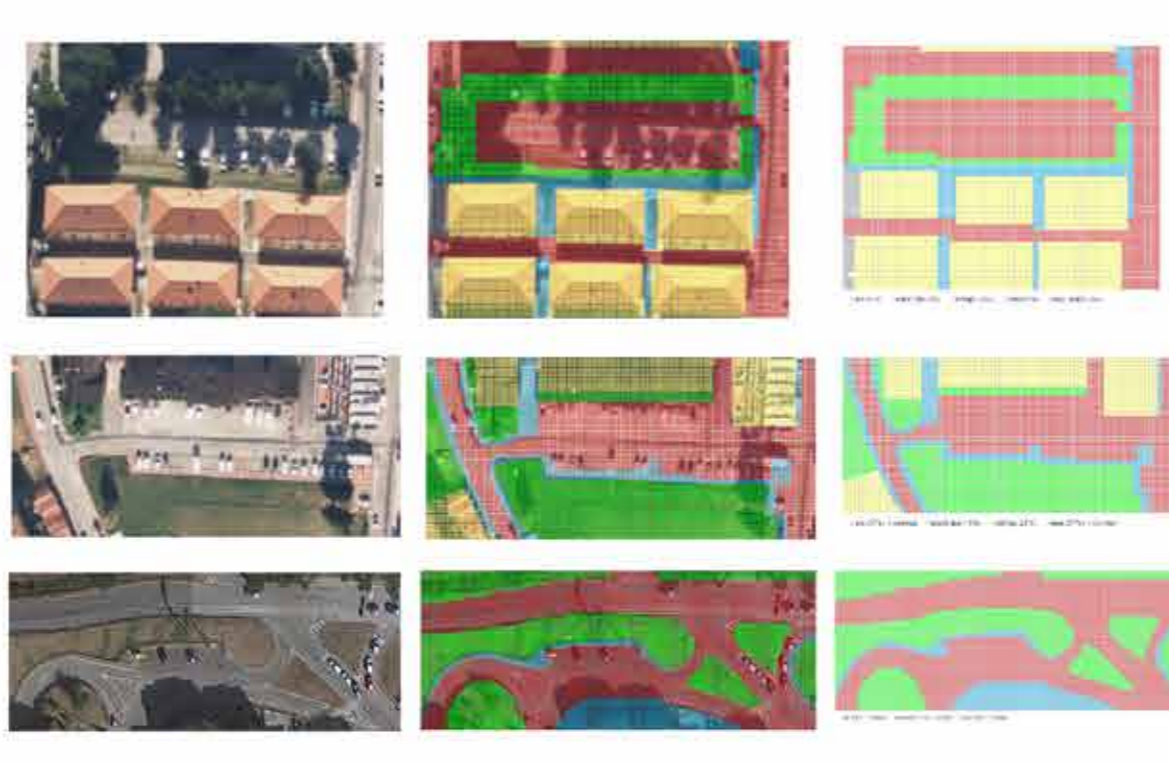
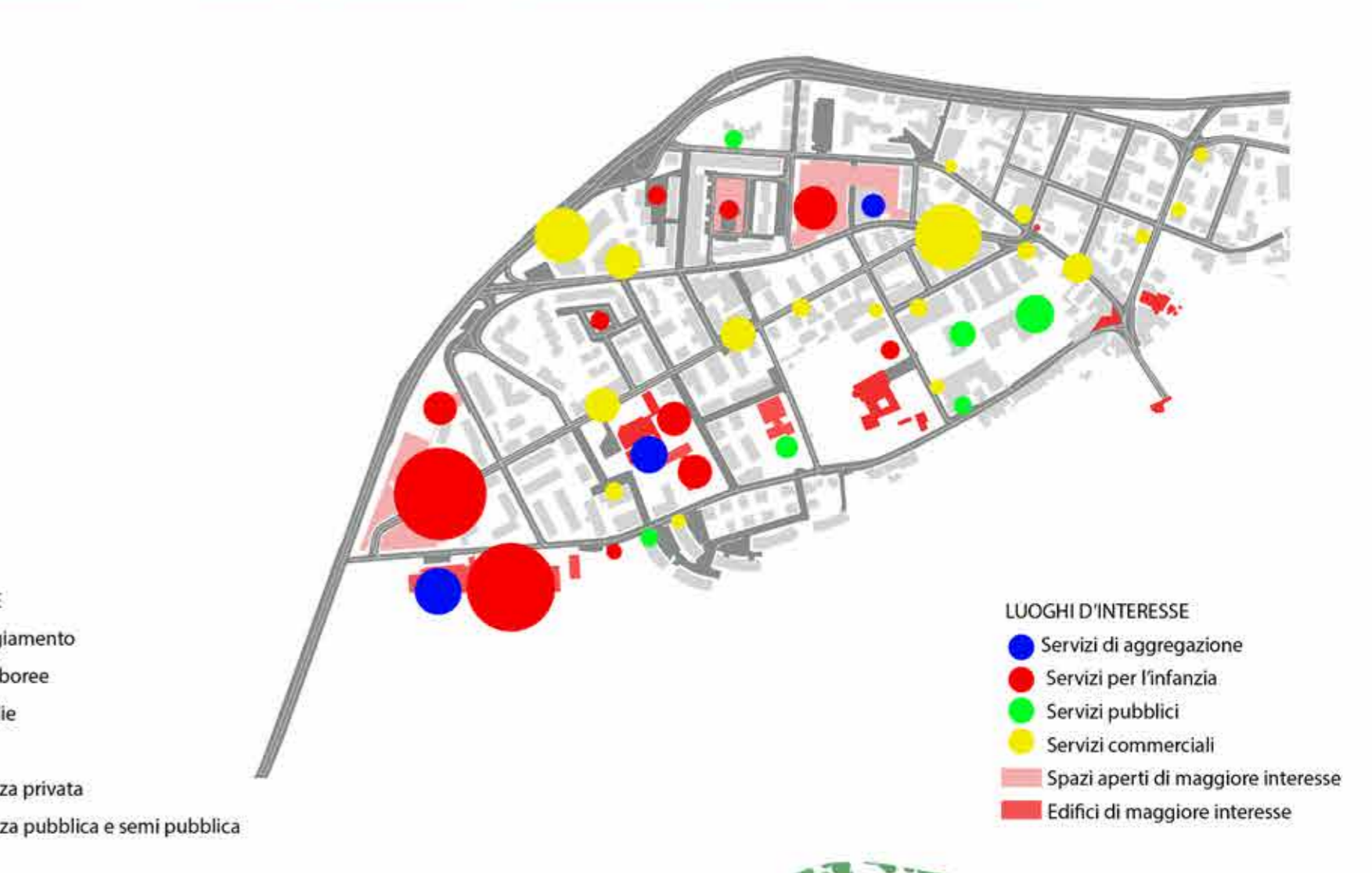




- SISTEMA AMBIENTALE**
- Fiume Tronto
 - Verde fluviale
 - Aree boschive
 - Aree agricole
 - Orti privati
 - Parchi urbani attrezzati
 - Verde sportivo pubblico
 - Verde sportivo privato
 - Verde di pertinenza pubblica
 - Verde di pertinenza privata
 - Verde stradale
- SISTEMA INSEDIATIVO**
- Edifici prevalentemente residenziali
 - Edifici residenziali con attività commerciali
 - Servizi pubblici e privati
- Simbologia:**
- Luogo di culto
 - Edificio scolastico
 - Poste Italiane
 - Caserna carabinieri
 - Croce Rossa
 - Associazioni e luoghi ricreativi
 - Associazioni per disabili
 - Fermata Bus
 - Archivio di Stato
 - Edifici dismessi
- SISTEMA SPAZI APERTI**
- Corti di pertinenza residenziale
 - Corti di pertinenza privata
 - Percorsi pedonali
 - Parcheggi pubblici
 - Parcheggi privati
- SISTEMA STRADALE**
- Viabilità scorrimento veloce
 - Viabilità urbana principale
 - Viabilità urbana secondaria
 - Ipotesi pista ciclabile TPS (in programmazione)
- Beni culturali**



6- Chiesa di San Giacomo della Marca

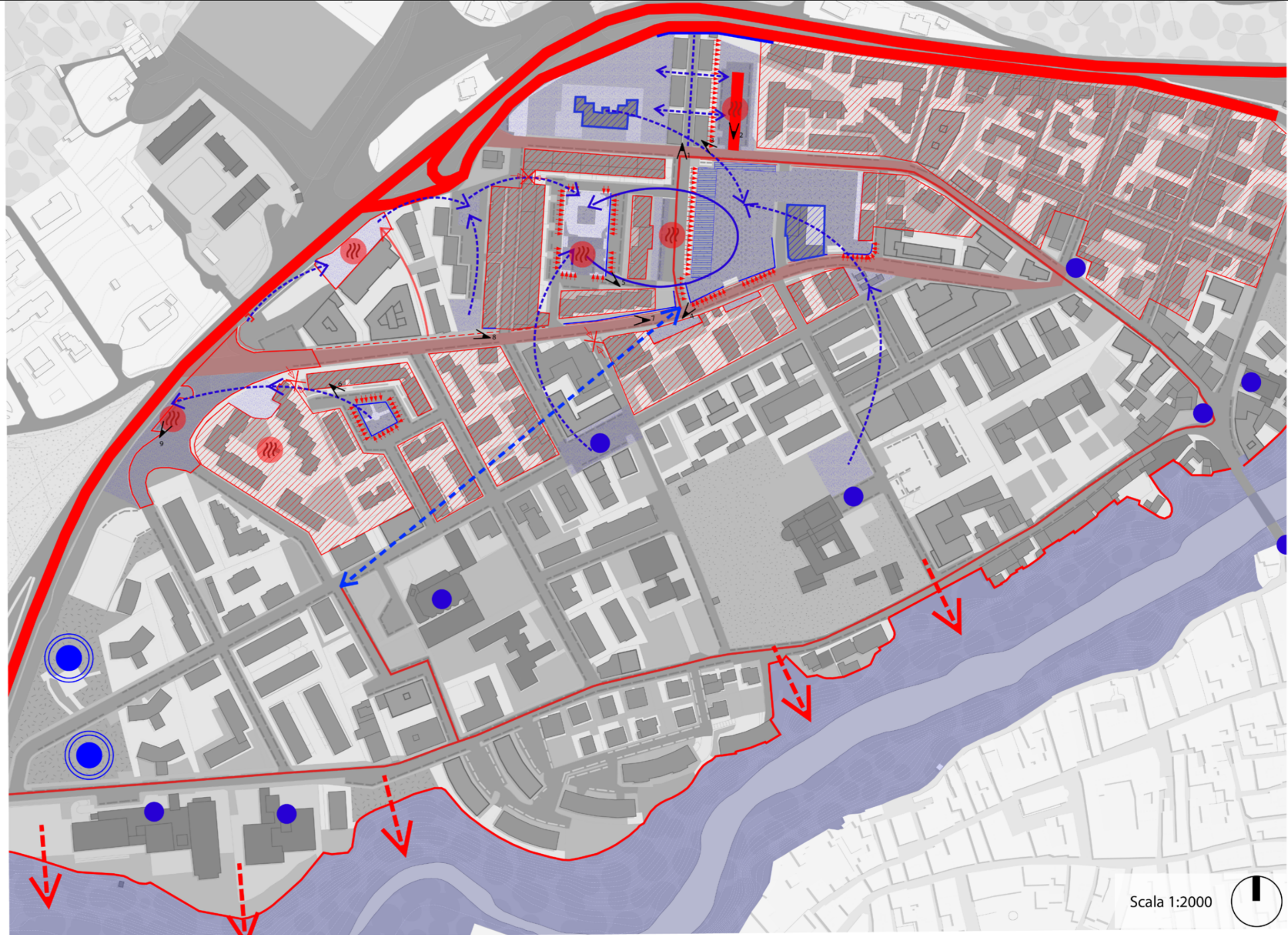


CRITICITA' DEL SISTEMA AMBIENTALE, INFRASTRUTTURALE E INSEDIATIVO

- Mancanza di servizi all'interno di intere aree del quartiere, come si può notare nelle zone adiacenti alla circoscrizione nord e via Faiano, lungo l'asse stradale di via Bengasi e via Galie e nello svincolo tra la circoscrizione e via Bengasi;
- Aree prive di funzioni o spazi aperti poco utilizzati;
- Limite fisico, tangente al quartiere che impedisce la visuale verso il paesaggio collinare;
- Accesso limitato a causa della presenza di muri di contenimento o per salti di quota;
- Elevata velocità delle autovetture che circolano in questi due tratti di strada, la carreggiata risulta stretta a causa della presenza di parcheggi in entrambi i lati;
- I percorsi pedonali risultano insufficienti per dimensione e sicurezza;
- Interruzione del percorso pedonale;
- Assenza di un collegamento tra le parti o accessibilità limitata da barriere o cancelli;
- Assenza di collegamento tra le due aree;
- L'area adibita alla circolazione pedonale risulta ostacolata dalla presenza di autovetture che utilizzano queste aree come parcheggi;
- Il tratto della pista ciclabile di TPS in fase di progettazione non crea un circuito continuo;
- Aree asfaltate prive di alberature dove si verificano isole di calore;
- Il parcheggio in via Galie davanti al campo di Shanghai, è poco utilizzato e sovradimensionato;
- Il fiume Tronto risulta, diversamente accessibile a causa della differenza di quota con il tessuto urbano;

POTENZIALITA' DEL SISTEMA AMBIENTALE, INFRASTRUTTURALE E INSEDIATIVO

- I muri di contenimento presenti rappresentano superfici ideali per la street art
- I dislivelli presenti nel campo Shanghai risultano impraticabili ma possono essere facilmente modificati e diventare un ottimo ingresso all'area;
- Le zone come Largo Mascagni, Largo Gaspare Spontini, l'ex campo da calcio rappresentano un grande potenziale da utilizzare sia come parchi pubblici che come spazi di aggregazione o luoghi d'interesse per il quartiere;
- Edifici con funzioni specialistiche, con grande potenzialità di microcentralità di quartiere;
- La connessione tra Largo Mascagni e l'ex campo sportivo genererebbe una macro-centralità di quartiere;
- Potenziali microcentralità diffuse da riconnettere tra di loro;
- Il percorso ciclabile in progetto può essere collegato tra le differenti parti per creare un circuito continuo di quartiere;
- Il fiume rappresenta da un punto di vista della percezione visiva e della mitigazione climatica una potenzialità per il quartiere;
- I luoghi centrali e di aggregazione, risultano scollegati tra loro e tra le altre zone d'interesse del quartiere;
- I parchi pubblici attrezzati per bambini durante le varie del giorno nei periodi più caldi risultano essere molto frequentati, collegandole con le altre zone del quartiere se ne consentirebbe l'utilizzo a gran parte della popolazione;



Scala 1:2000



OBIETTIVI - AZIONI - INTERVENTI

- OB.1. RIGENERARE IL SISTEMA DEGLI SPAZI APERTI CREANDO NUOVE CENTRALITA' LOCALI.**
- AZ. 1.1. Rigenerazione del parco dell'ex campo sportivo.**
- in 1.1.1. Rifacimento del campo sportivo con l'inserimento di attrezzature per praticare sport all'aperto, giochi per bambini, inserimento di sedute e tavoli per scopi sociali e aggregativi.
 - in 1.1.2. Creazione di nuovi accessi, discese e gradoni sul dislivello presente in via Francesco Saladini.
 - in 1.1.3. Creazioni di murali in via Bengasi.
- AZ. 1.2. Riprogettazione parcheggio in via Francesco Saladini.**
- in 1.2.1. Rimozione dei parcheggi presenti in entrambi i lati.
 - in 1.2.2. Sostituzione con un manto stradale drenante.
 - in 1.2.3. Inserimento di pittura a terra per la creazione di giochi per bambini, sedute removibili e postazioni del nuovo mercato di quartiere.
- AZ. 1.3. Rigenerazione parco di Largo Mascagni.**
- in 1.3.1. Rimozione dei parcheggi interni con l'inserimento di pittura a terra.
 - in 1.3.2. Riprogettazione verde presente ed inserimento di nuove sedute e tavolini per la creazione di una piccola area studio.
 - in 1.3.3. Riqualficazione dei portici e dei pilotis presenti negli edifici circostanti.
 - in 1.3.4. Creazioni di murali nei muri di contenimento.
- AZ. 1.4. Riprogettazione del parcheggio presente in via Galie.**
- in 1.4.1. Sostituzione del manto stradale esistente con pavimentazione drenante e inserimento di masse verdi e filari arborei per l'ombreggiamento.
- AZ. 1.5. Creazione di nuovi spazi aperti e di sosta per i pedoni.**
- in 1.5.1. Recupero di nuovi spazi aperti per consentire la sosta e lo stazionamento di pedoni con l'inserimento filari alberati, masse verdi e sedute, inserimento ove possibile di fermate del T.P.L.
 - in 1.5.2. Recupero dello slargo dove viene fatto il mercato, rimozione delle stutture presenti nell'area per la sperimentazione di urbanistica tattica temporanea e aggiunta di vegetazione.
- AZ. 1.6. Creazione di nuove centralità e microcentralità di quartiere.**
- in 1.6.1. Creazione di un parco urbano a vocazione ludico-sportivo
 - in 1.6.2. Progettazione di un nodo di scambio intermodale pubblico su gomma inserimento di hub, bike sharing e ciclofficina.
 - in 1.6.3. Ricollocazione e riconfigurazione del mercato (ex mercato nell'incrocio di via Bengasi e via Verdi)
 - in 1.6.4. Progettazione di un'area studio condominiale, riconfigurando e inserendo del verde e di nuove alberature per incrementare l'ombreggiamento e il confort bioclimatico.
- OB. 2. INCENTIVARE LA MOBILITA' LENTA E SOSTENIBILE.**
- AZ. 2.1. Riconfigurazione degli assi stradali principali (via Bengasi e via Galie).**
- in 2.1.1. Riprogettazione delle sezioni stradali eliminando una fila di parcheggi e ampliando le aree destinate alla circolazione pedonale e ciclabile.
- AZ. 2.2. Progettazione di un circuito ciclabile interconnesso.**
- in 2.2.1. Circuito ciclabile di progetto.
 - in 2.2.2. Circuito di completamento della pista ciclabile.
- in 2.2.3. Inserimento di nuovi dispositivi e strutture a servizio della mobilità lenta come hub, bike sharing e ciclofficina.**
- AZ. 2.3. Miglioramento/valorizzazione della circolazione pedonale nel quartiere.**
- in 2.3.1. Ampliamento dei percorsi pedonali per una maggiore sicurezza e inclusività dei pedoni (marciapiedi e slarghi stradali).
 - in 2.3.1. Individuazione di attraversamenti pedonali sicuri e con un'adeguata illuminazione e colorazione.
- AZ. 2.4. Creazione di una ZTL per il traffico dei soli residenti.**
- in 2.4.1. Limitazione degli accessi in Largo Mascagni e via Francesco Saladini (orari e permessi da definire con il comune di Ascoli Piceno).
- AZ. 2.5. Incentivare l'uso del trasporto pubblico locale.**
- in 2.5.1. Inserimento di nuove fermate del trasporto pubblico locale.
 - in 2.5.2. Riprogettazione dello spazio di via Verdi per creare un nodo intermodale dei servizi e trasporti pubblici.
- OB. 3. IMPLEMENTARE LA PRESENZA DEL VERDE A FAVORE DELLA QUALITA' URBANA**
- AZ. 3.1. Messa dimora di nuovi filari arborei con specie autoctone e clima adattive (favorendo l'ombreggiamento, stock inquinanti, ecc.).**
- in 3.1.1. Inserimento di vegetazione arbustiva lineare (siepi) per configurare gli spazi e la perimetrazione dei pedoni aumentando la loro sicurezza con un richiamo verso la sicurezza dei bambini.
 - in 3.1.2. Inserimento di aiuole rendendo così alcune pavimentazioni drenanti.
 - in 3.1.3. Valorizzazione del verde stradale di risulta con masse arbustive e specie erbacee da fiore (collaborazioni con vivai e fornitori locali).

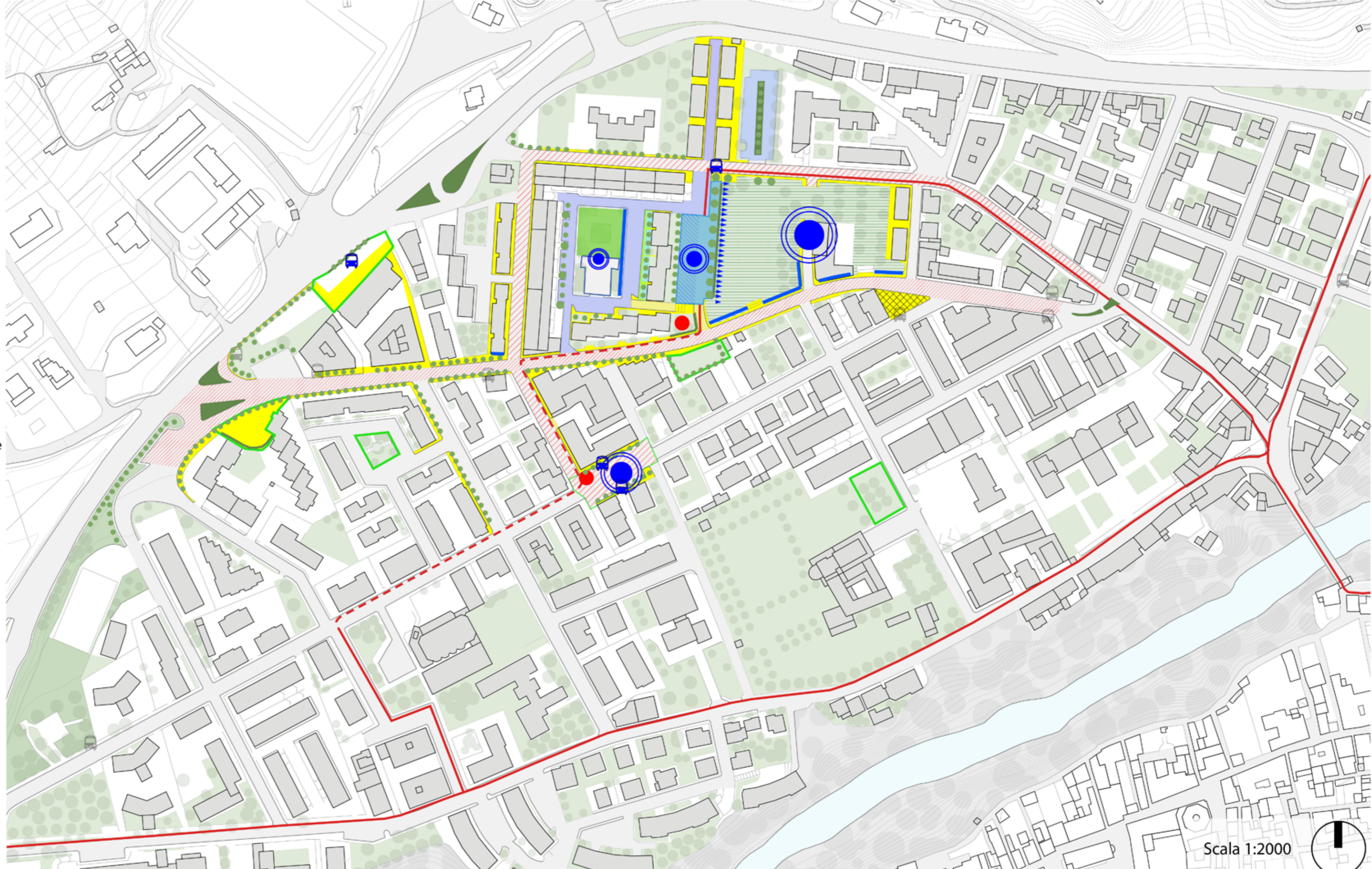
AREE DI PROGETTO

- Aree trasformabili
- ▨ Ipotesi area per intervento temporaneo
- ▤ Ipotesi area per intervento a lungo termine
- Ipotesi di connessione



SCHEMA OBIETTIVI

- Obiettivo 1- spazi aperti
- Interventi a lungo termine
- Interventi urbanistica tattica(breve termine)
- Obiettivo 2- sistema infrastrutturale
- Completamento ciclabile
- Riprogettazione sezione stradale
- Riprogettazione aree pedonali
- Obiettivo 3- sistema verde



Scala 1:2000



Scala 1:1000



Street art - Via Bengasi ANTE



Street art - Via Francesco Saladini ANTE



Play street - Largo Mascagni ANTE



Playground e walkability - ex campo ANTE



POST



POST



POST



POST



Street art - Via Bengasi ANTE



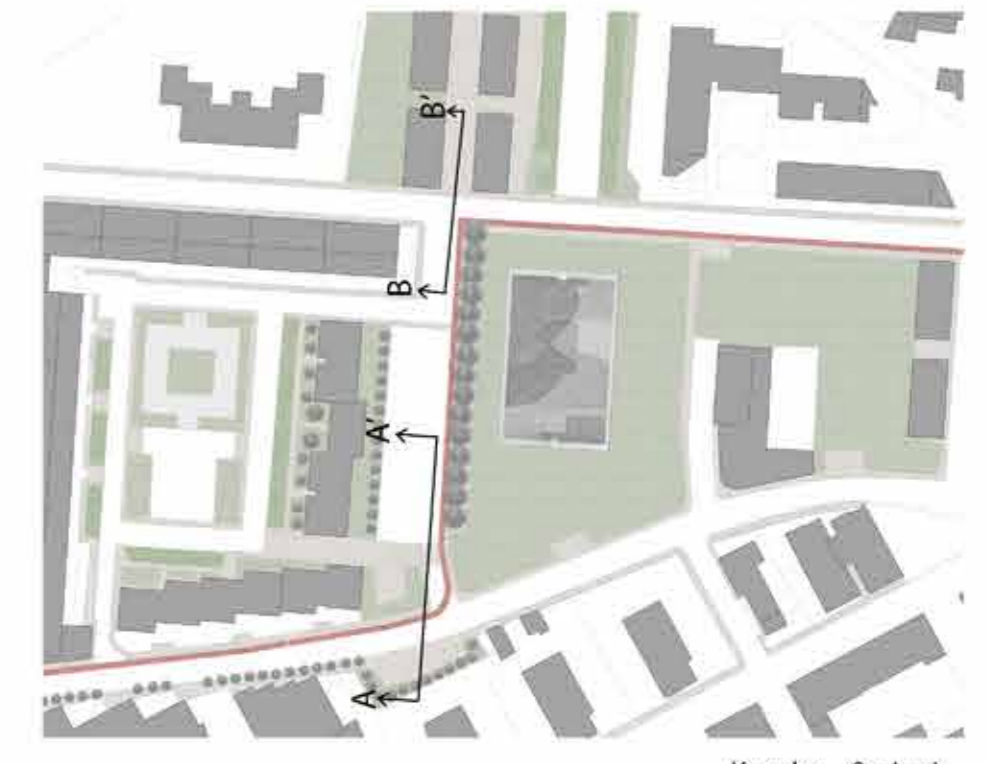
POST



Urbanistica tattica - Largo Mascagni ANTE



POST



Keyplan - Sezioni

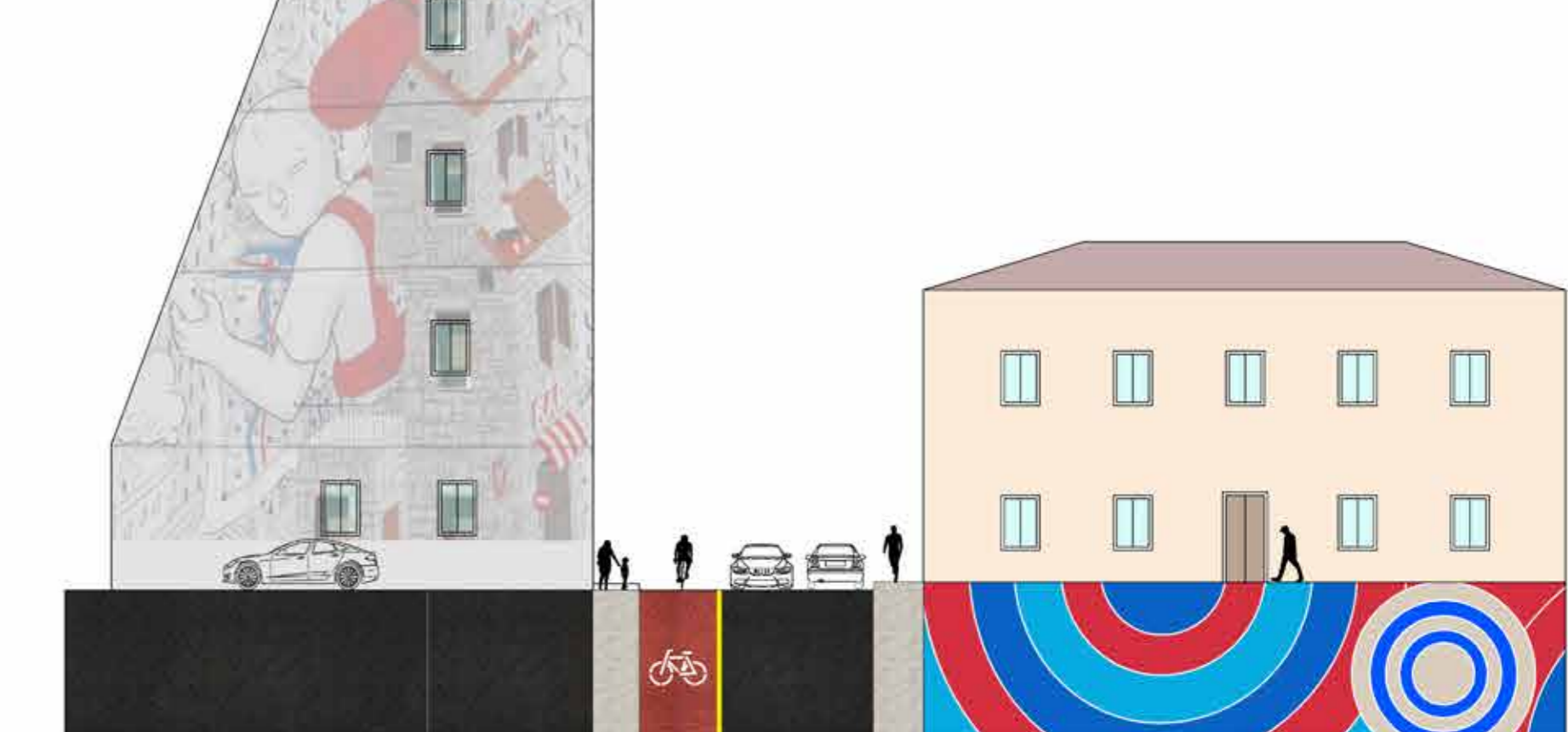
SEZIONE A-A'

Scala 1:200



SEZIONE B-B'

Scala 1:200



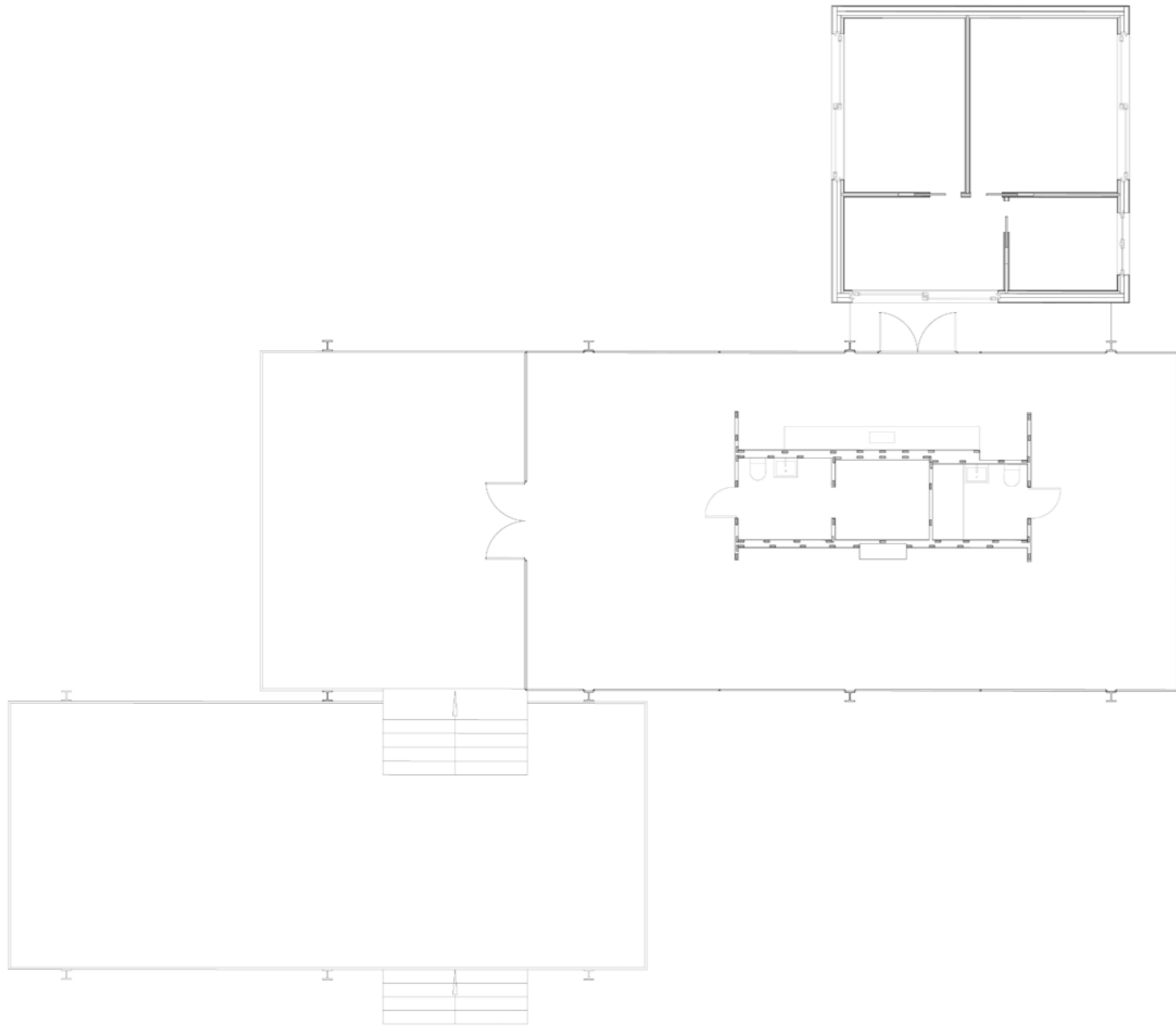
SHANGHAI_ Temporaneità e flessibilità dello spazio pubblico.

Borgo Solestà, situata a nord-ovest del centro storico della città, è prevalentemente residenziale ed è racchiusa da un limite antropico (Circonvallazione Nord) e uno naturale (fiume Tronto). Nell'area ci sono spazi aperti e verdi poco o male utilizzati, inoltre è caratterizzata da centralità e luoghi d'interesse che la contraddistinguono dal resto della città.

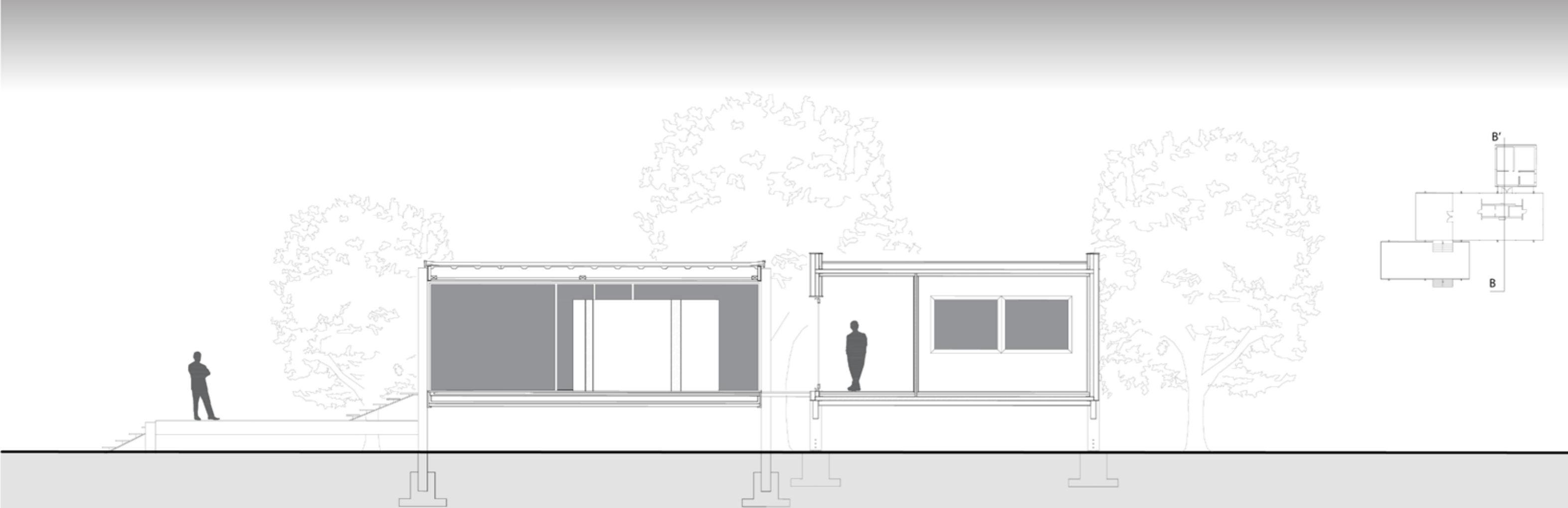
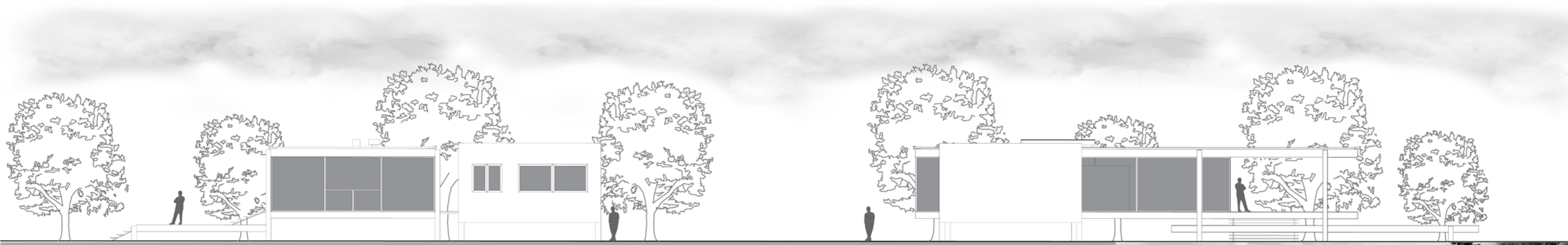
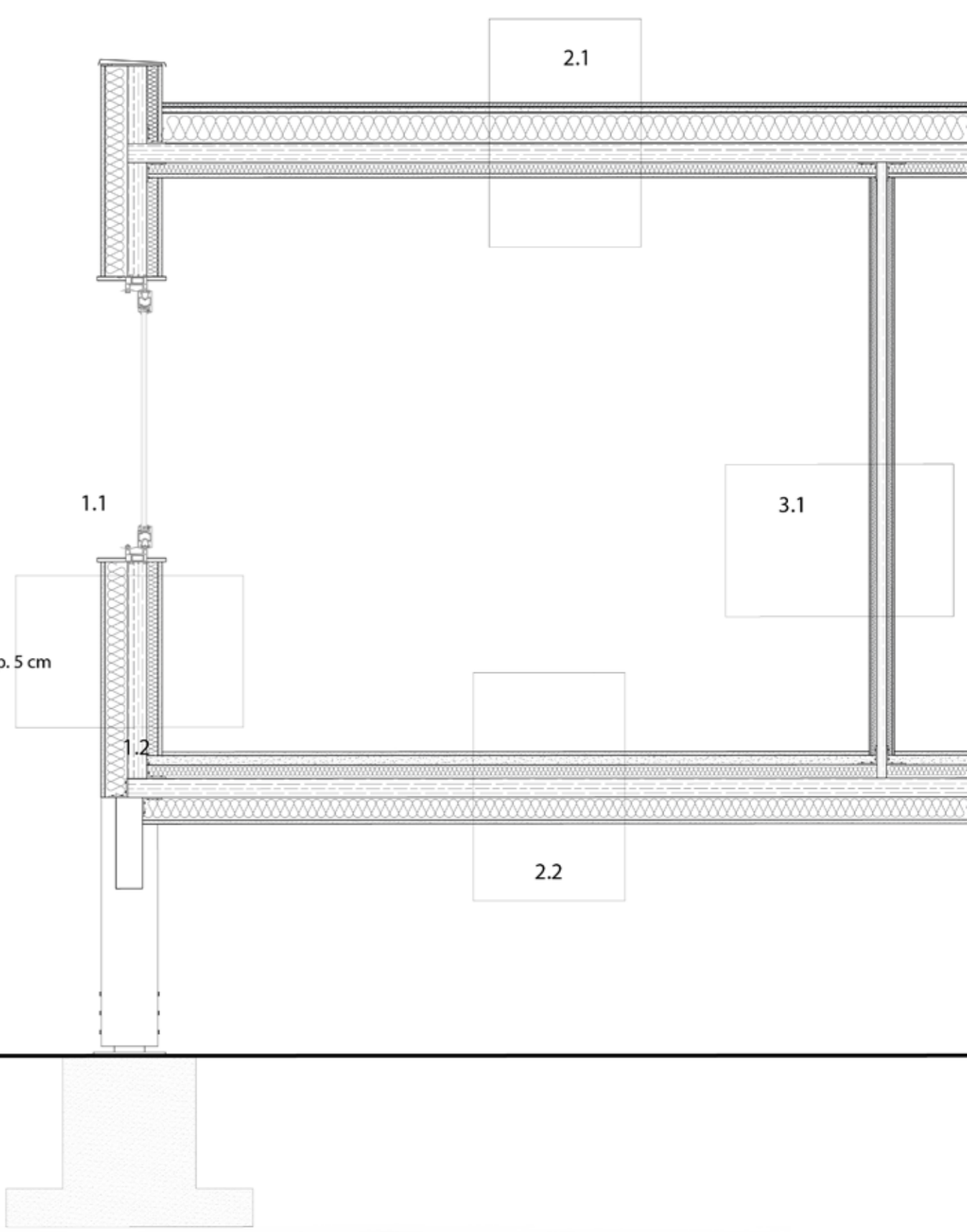
Dopo l'analisi sono emerse criticità ed opportunità su cui si basa il progetto. Infatti ci sono aree prive di funzioni o poco frequentate che risultano poco ombreggiate o sovradimensionate. Un problema è la sicurezza delle aree pedonali che risultano sottodimensionate o affiancate da strade percorse ad alta velocità. Tutto ciò rappresenta un'opportunità per rigenerare e riqualificare le aree pedonali e gli spazi aperti creando nuove centralità di quartiere.

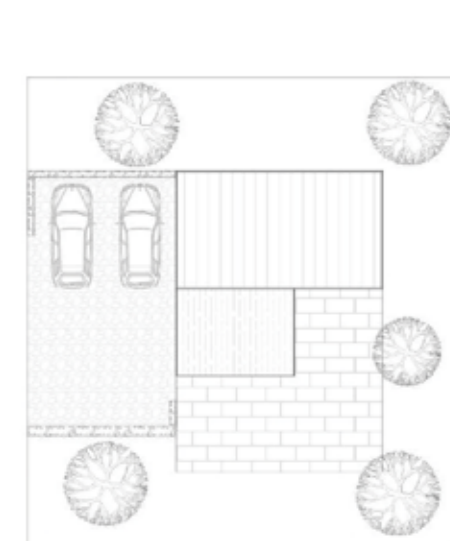
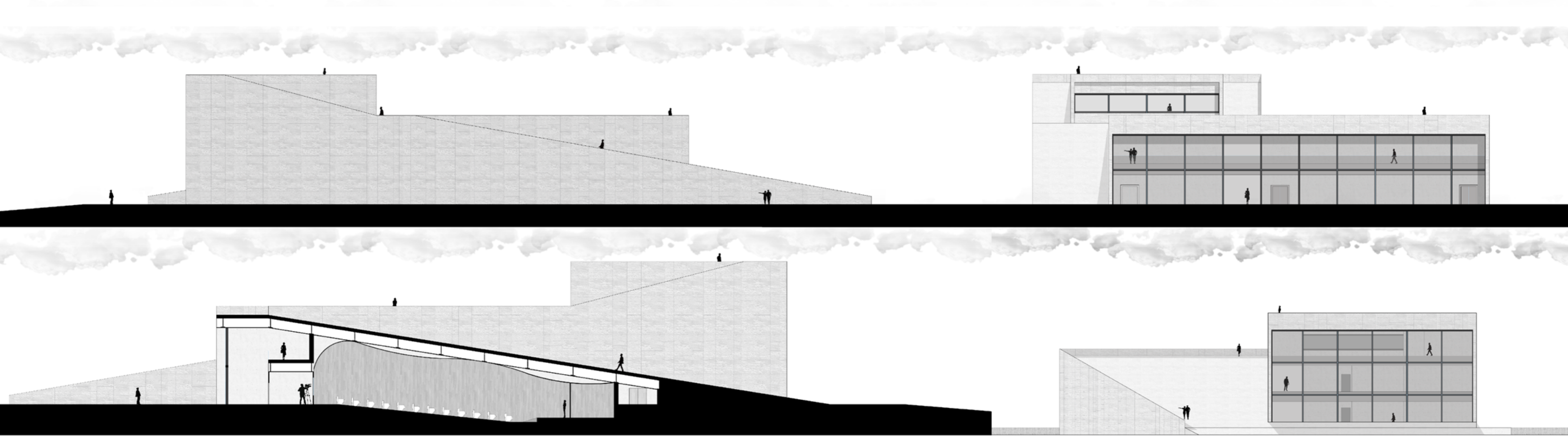
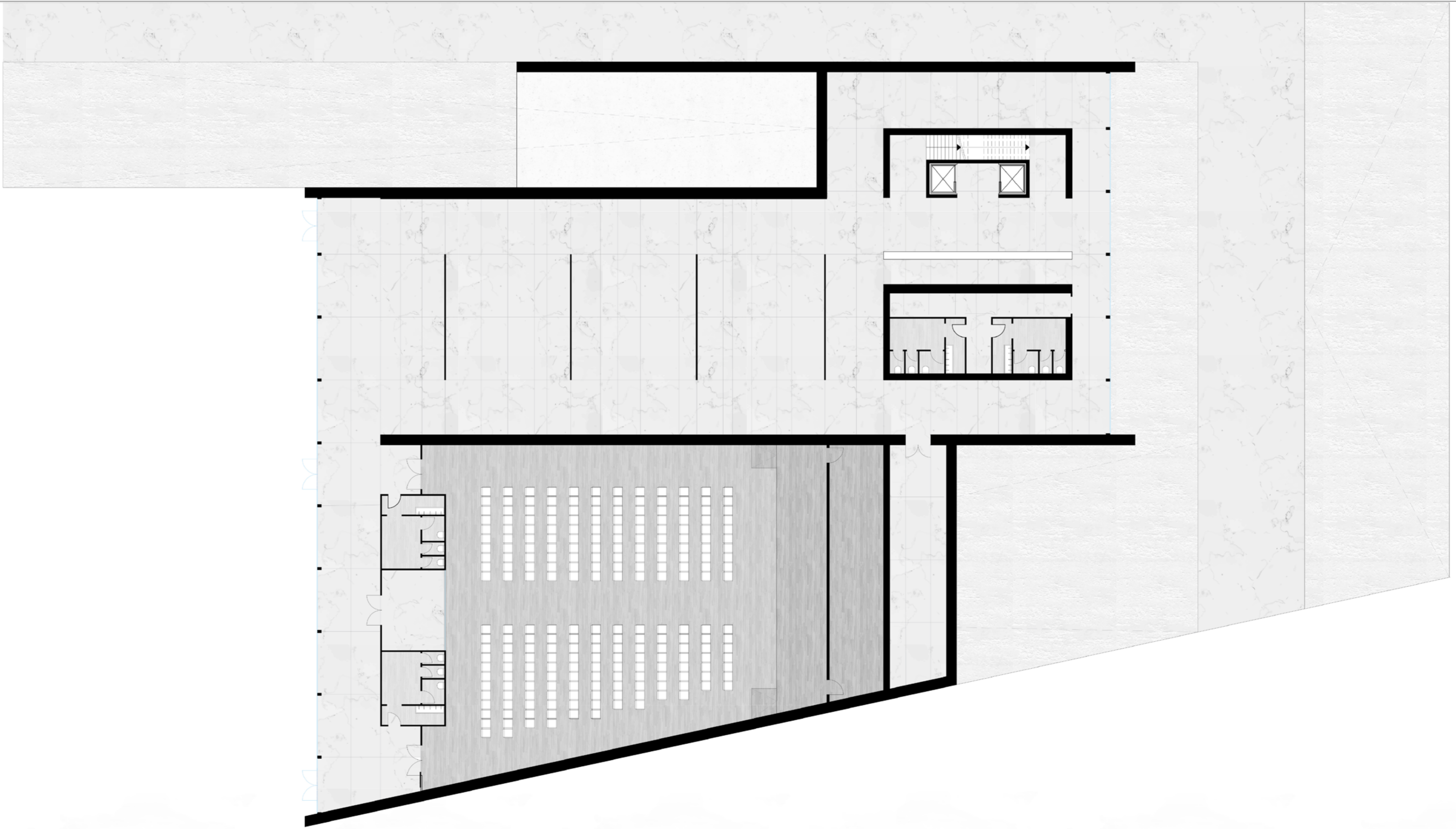
Il mio progetto si basa su tre macro obiettivi: rigenerare gli spazi aperti, incentivare la mobilità lenta e sostenibile e implementare il verde a favore della qualità urbana.

Gli interventi sono incentrati nella parte nord dell'area, dove in Largo Mascagni ci sarà un'area studio ed una playstreet disegnata a terra che con una strettaart si collega a quella in via Saladini. Nella via si crea un'area pedonale dove si svolgerà il mercato e con nuove funzioni socio ludiche. Accanto ad esso c'è l'ex campo Shanghai dove ci sarà un campo polivalente con della strettart, aree con scopo ludico sociale e sportivo inserendo delle gradinate per accedere all'area all'interno da un percorso. Le sezioni stradali saranno ridisegnate per rendere sicura la circolazione pedonale e l'inserimento della pista ciclabile che diventerà un circuito chiuso nel quartiere collegandosi alle zone della città. Per implementare la mobilità lenta saranno inserite rastrelliere e hub di bike sharing. È previsto l'inserimento di alberature di diverso tipo per aumentare l'ombreggiamento e il confort nelle aree verdi presenti.



- 0. STRUTTURA PORTANTE
struttura in elementi monodimensionali in legno pannelli di legno xlam
- 0.1 STRUTTURA DI FONDAZIONE
struttura di fondazione in plinti
- 0.2 STRUTTURA DI ELEVAZIONE
struttura in elementi monodimensionali in legno pannelli in legno xlam
- 1. CHIUSURA
 - 1.1 CHIUSURA VERTICALE TRASPARENTE
telaio dell'infisso formato da lastre in acciaio nero lastra di vetro
 - 1.2 CHIUSURA VERTICALE
lastra di cartongesso sp. 1cm
isolante termico in lana di roccia sp. 6cm
pannello di x-lam sp. 10 cm
isolante termico in lana di roccia sp. 12cm
lastra di cartongesso sp. 1cm
intonaco esterno 4 mm
- 2 CHIUSURA ORIZZONTALE
 - 2.1 CHIUSURA ORIZZONTALE SUPERIORE
ghiaia per tetti sp. 2 cm
guaina bituminosa sp. 4 mm
massetto in calcestruzzo per pendenza sp. 3 cm
telaio in polietilene sp. 1 mm
isolante in lana di roccia sp. 16 cm
barriera al vapore sp. 1 mm
struttura in x-lam sp. 10 cm
isolante in lana di roccia sp. 6 cm
lastra di cartongesso sp. 1 cm
 - 2.2 CHIUSURA ORIZZONTALE INFERIORE
pavimento in gress porcellanato sp. 2 cm
massetto in calcestruzzo con riscaldamento a pavimento sp. 5 cm
guaina xps sp. 2 mm
ricoprimento impianti sp. 7 cm
struttura in x-lam sp. 10 cm
isolante termoacustico in lana di roccia sp. 12 cm
lastra di cartongesso sp. 1 cm
- 3. PARTIZIONI
 - 3.1 PARTIZIONE INTERNA VERTICALE
lastra di cartongesso sp. 1 cm
isolante in lana di roccia sp. 3 cm
struttura in xlam sp. 5 cm
isolante in lana di roccia sp. 3 cm
lastra di cartongesso sp. 1 cm





PIANTA PIANO TERRA scala 1:100 PIANTE PRIMO PIANO scala 1:100 PIANTE COPERTURE scala 1:100

